



**BOSCH**

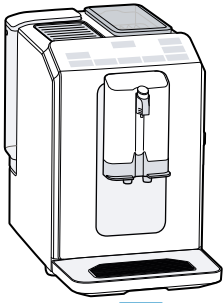


**Register** your  
new device on  
MyBosch now and  
get free benefits:  
**[bosch-home.com/  
welcome](https://bosch-home.com/welcome)**

# Cafetieră

**Serie 2  
VeroCafe  
TIE201...**

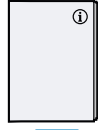
**[ro]** Manual de utilizare



**A**



**B**



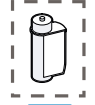
**C**



**D**

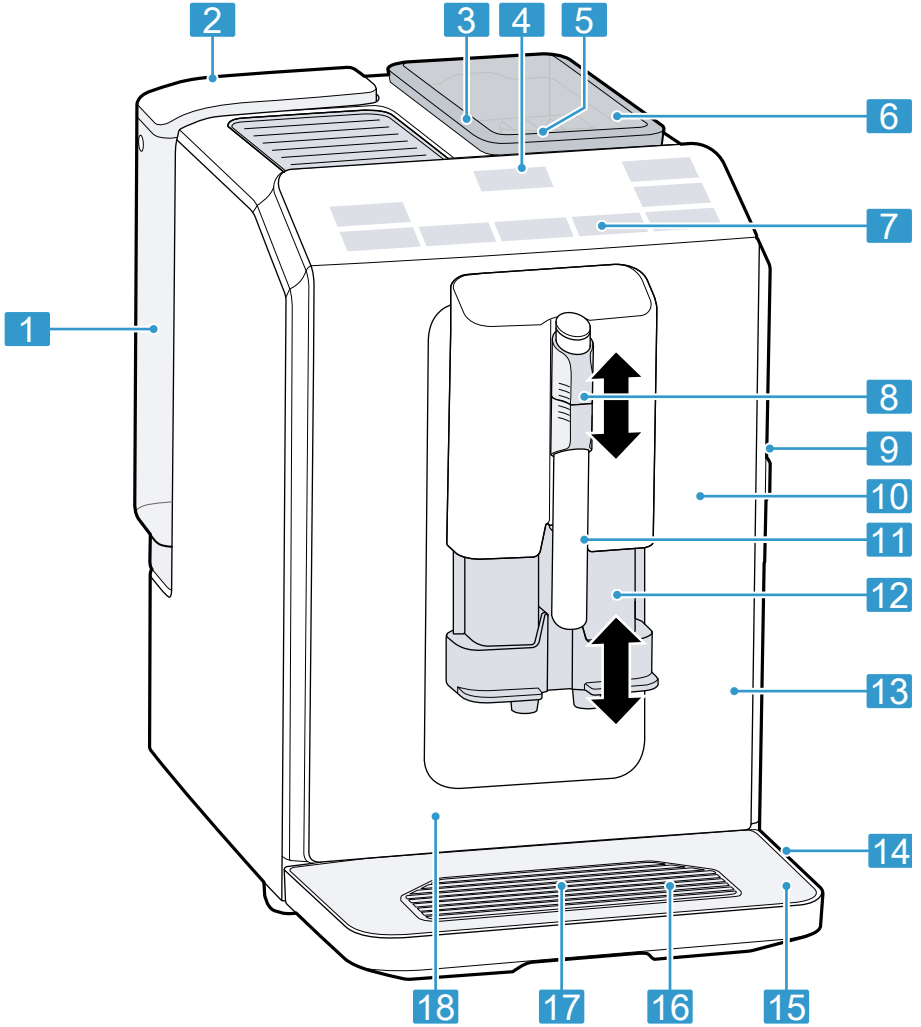


**E**

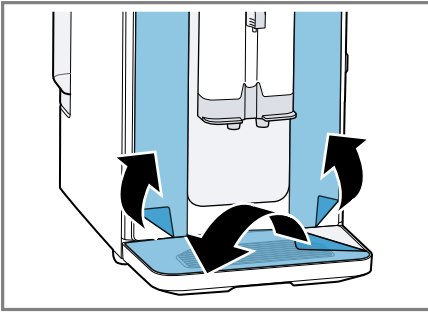


**F**

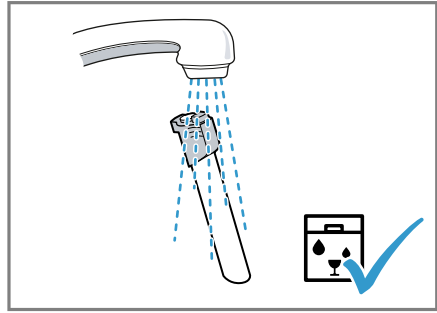
**1**



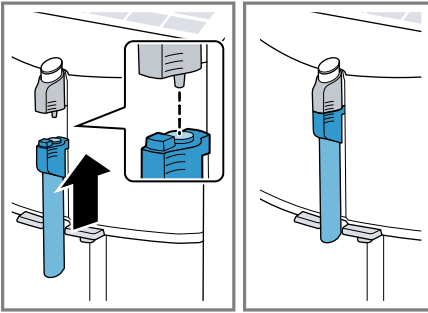
**2**



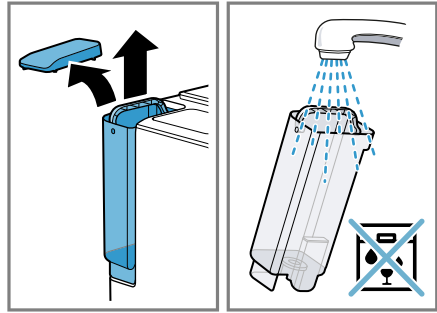
3



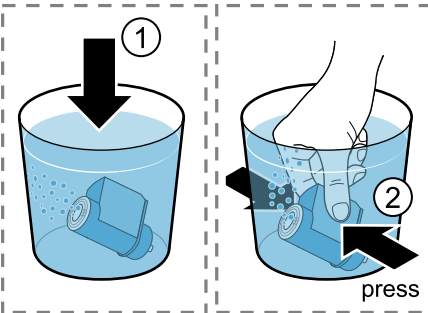
4



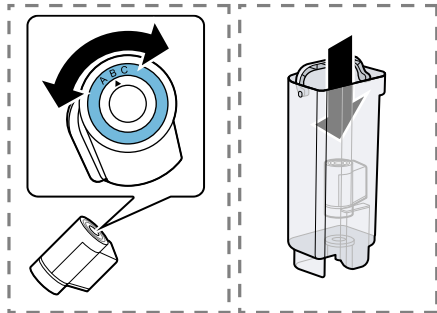
5



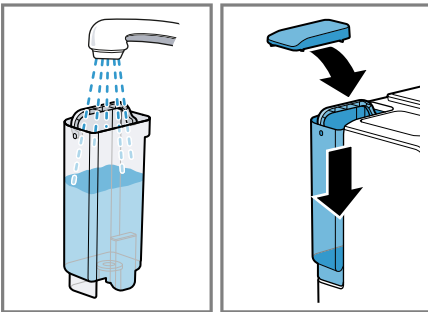
6



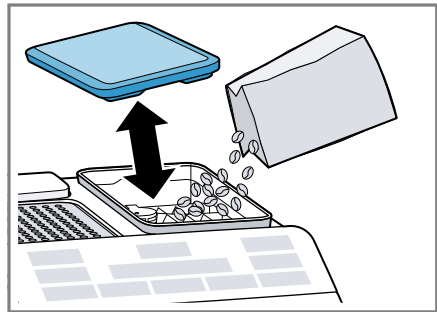
7



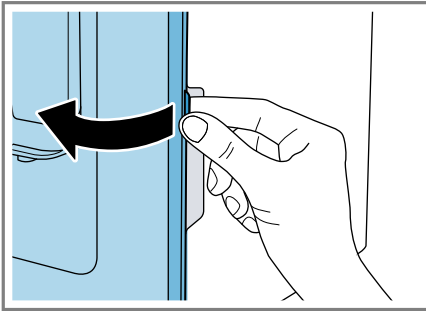
8



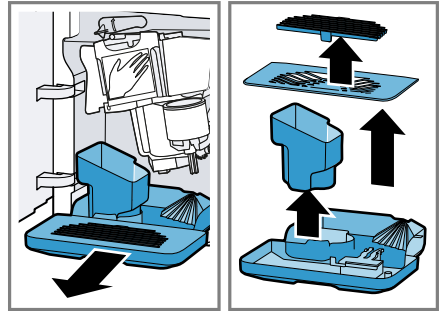
9



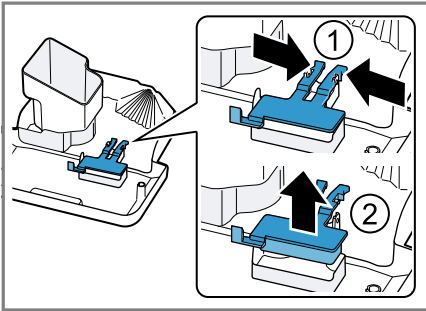
10



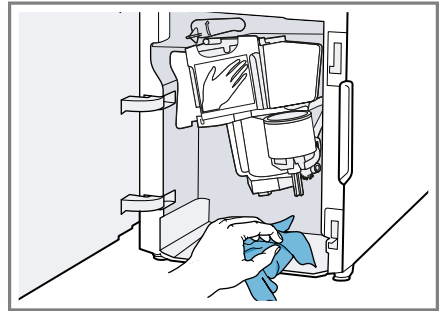
11



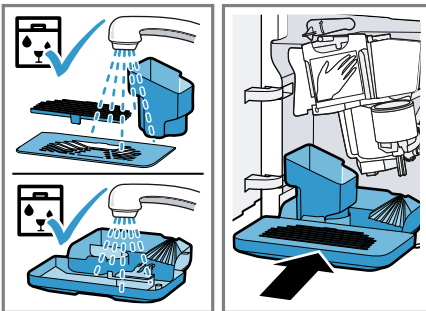
12



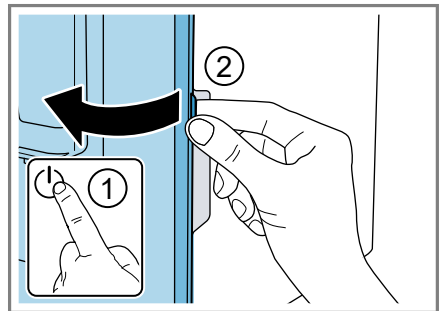
13



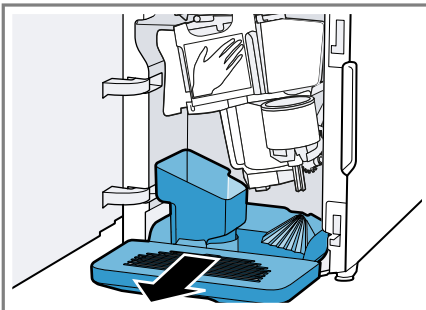
14



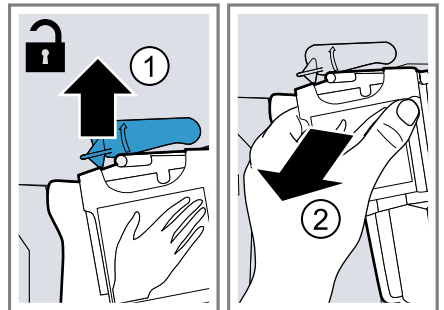
15



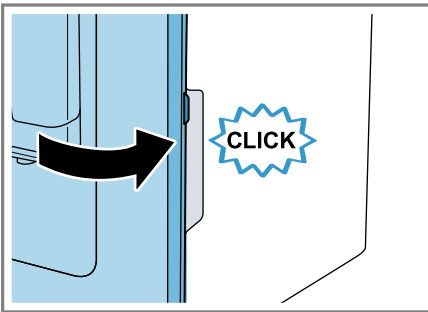
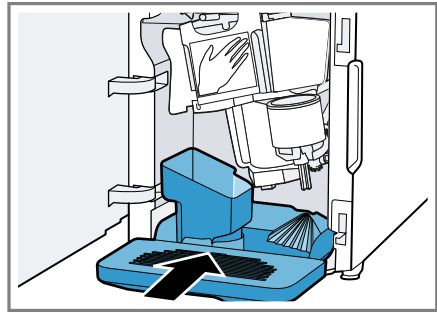
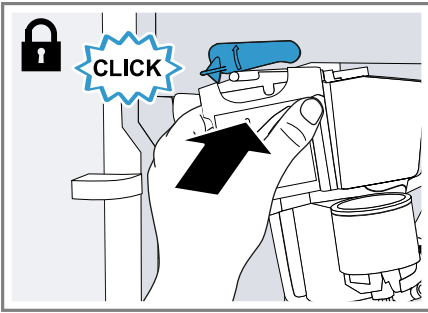
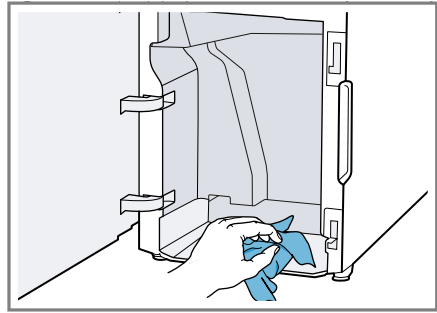
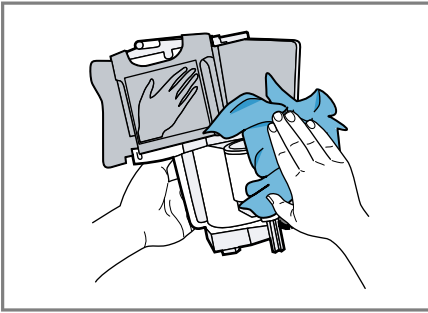
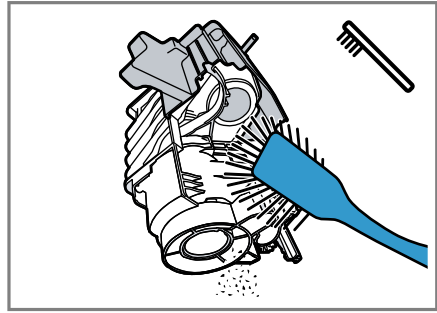
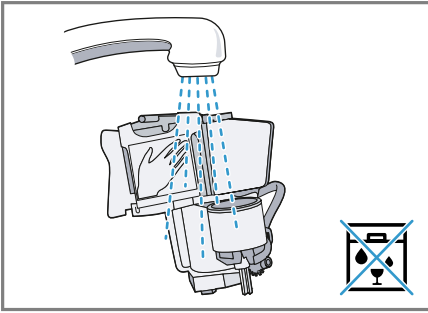
16



17



18



# Pentru informații suplimentare, vă rugăm să consultați Ghidul utilizatorului digital.



## Cuprins

<b>1 Siguranța</b> .....	<b>8</b>	7.5 Debitarea băuturii cu cafea cu lapte.....	17
1.1 Instrucțiuni generale .....	8	7.6 Spumarea laptelui .....	17
1.2 Utilizarea conform destinației ....	8	7.7 Setări pentru băutură.....	17
1.3 Limitare a cerului de utiliza- tori.....	8	<b>8 Rășniță</b> .....	<b>18</b>
1.4 Instrucțiuni de siguranță.....	9	8.1 Setarea gradului de măcina- re .....	18
<b>2 Protecția mediului și econo- misirea</b> .....	<b>12</b>	<b>9 Setările de bază</b> .....	<b>19</b>
2.1 Predarea la deșeuri a amba- lajului .....	12	9.1 Setarea opririi automate.....	19
2.2 Economisirea energiei.....	12	9.2 Pornirea sau oprirea semna- lului sonor .....	19
<b>3 Instalarea și conectarea</b> .....	<b>12</b>	9.3 Setarea durtității apei .....	19
3.1 Pachet de livrare .....	12	9.4 Resetarea aparatului la setă- rile din fabrică.....	20
3.2 Instalarea și racordarea apa- ratului.....	12	<b>10 Curățare și îngrijire</b> .....	<b>20</b>
<b>4 Cunoașterea</b> .....	<b>13</b>	10.1 Compatibilitatea cu mașina de spălat vase .....	20
4.1 Aparat.....	13	10.2 Produse de curățare .....	21
4.2 Panoul de comandă.....	13	10.3 Curățarea aparatului.....	21
<b>5 Accesorii</b> .....	<b>14</b>	10.4 Curățarea tăvii de captare a picăturilor și a recipientu- lui pentru zaț de cafea.....	22
<b>6 Înainte de prima utilizare</b> .....	<b>14</b>	10.5 Curățați aparatul pentru spumă de lapte .....	22
6.1 Pregătirea și curățarea apa- ratului.....	14	10.6 Curățați unitatea de fierbere..	22
6.2 Instrucțiuni generale .....	14	10.7 Programe de service.....	23
6.3 Filtrul de apă <sup>1</sup> .....	15	<b>11 Remediați defecțiunile</b> .....	<b>25</b>
<b>7 Utilizarea de bază</b> .....	<b>16</b>	<b>12 Transport, depozitare și eli- minare</b> .....	<b>30</b>
7.1 Pornirea sau oprirea apa- ratului .....	16	12.1 Activați protecția anti-îngheț ..	30
7.2 Debitarea băuturilor.....	16	12.2 Predarea aparatului vechi .....	30
7.3 Debitarea băuturii cu cafea din boabe proaspete.....	16		
7.4 Debitarea băuturilor cu lapte... 17			

<sup>1</sup> În funcție de dotările aparatului

<b>13 Serviciul clienți.....</b>	<b>30</b>
13.1 Numărul de produs (Nr. E) și numărul de fabricație (FD).....	31
<b>14 Date tehnice.....</b>	<b>31</b>



# 1 Siguranța

Respectați următoarele instrucțiuni de siguranță.

## 1.1 Instrucțiuni generale

- Citiți cu atenție acest manual.
- Păstrați instrucțiunile, precum și informațiile producătorului în vederea utilizării ulterioare sau înmânării acestora următorului proprietar.
- Nu este permisă punerea în funcțiune a aparatului dacă acesta a fost deteriorat în timpul transportului.

## 1.2 Utilizarea conform destinației

Utilizați acest aparat numai:

- pentru a pregăti băuturi calde.
- în locuința proprie și în încăperi închise din mediul casnic.
- până la o înălțime de 2000 m deasupra nivelului mării.

## 1.3 Limitare a cercului de utilizatori

Acest aparat poate fi folosit de copii cu vârsta de peste 8 ani și de persoane cu capacități fizice, senzoriale sau mintale reduse sau fără experiență și/sau cunoștințe numai dacă sunt supravegheați sau au fost instruiți referitor la utilizarea în siguranță a aparatului și au înțeles pericolele care rezultă din aceasta.

Copiii nu trebuie lăsați să se joace cu aparatul.

Curățarea și întreținerea realizată de către utilizator nu trebuie făcută de copii, în afară de cazul în care ei au vârsta de 8 ani sau mai mult și sunt supravegheați.

Copiii mai mici de 8 ani trebuie ținuti la distanță de aparat și de cablul de alimentare electrică al acestuia.



## 1.4 Instrucțiuni de siguranță

### **⚠️ AVERTISMENT – Pericol de asfixiere!**

Copiii se pot înfășura în ambalaj sau și-l pot trage pe cap, asfixiindu-se.

- ▶ Nu lăsați copii în apropierea ambalajului.
  - ▶ Nu lăsați copii să se joace cu materialul de ambalaj.
- Copii pot aspira sau înghiți piesele mici și se pot asfixia.

- ▶ Nu lăsați copii în apropierea pieselor mici.
- ▶ Nu lăsați copii să se joace cu piesele mici.

### **⚠️ AVERTISMENT – Pericol de electrocutare!**

Instalările executate incorect sunt periculoase.

- ▶ Aparatul se va conecta și utiliza numai conform datelor de pe plăcuța cu date tehnice.
- ▶ Aparatul se va racorda doar la o priză de curent alternativ cu împământare, instalată regulamentar.
- ▶ Sistemul de protecție a instalației de alimentare cu energie electrică a clădirii trebuie să fie instalat corect.

Un aparat deteriorat sau un cablu de alimentare de la rețea deteriorat este periculos.

- ▶ Nu utilizați niciodată un aparat deteriorat.
- ▶ Nu utilizați un aparat care are suprafața cu fisuri sau spartă.
- ▶ Nu trageți niciodată de cablul de alimentare electrică pentru a deconecta aparatul de la rețeaua de alimentare electrică. Scoateți întotdeauna din priză ștecherul cablului de alimentare electrică.
- ▶ Dacă aparatul sau cablul de alimentare electrică este deteriorat, scoateți imediat ștecherul din priză sau decuplați siguranța din cutia cu siguranțe.
- ▶ Contactați unitatea de service abilitată. → *Pagina 30*

Reparațiile executate incorect sunt periculoase.

- ▶ Numai personalul de specialitate are permisiunea de a efectua lucrări de reparații la nivelul aparatului.
- ▶ La reparația aparatului trebuie utilizate numai piese de schimb originale.

- ▶ Dacă se deteriorează cablul de racordare la rețea al acestui aparat, acesta trebuie înlocuit de către producător, de către serviciul său pentru clienți sau de către o persoană calificată în mod similar, pentru a evita pericolele.

Pătrunderea umidității în interiorul aparatului poate provoca electrocutări.

- ▶ Nu cufundați niciodată aparatul sau cablul de alimentare de la rețea în apă.
- ▶ Conectorul aparatului nu trebuie să intre în contact cu lichide.
- ▶ Utilizați aparatul numai în spații închise.
- ▶ Nu expuneți niciodată aparatul la căldură și umiditate excesive.
- ▶ Nu utilizați pentru curățarea aparatului aparate de curățat cu jet sub presiune sau cu jet de abur.

### **⚠ AVERTISMENT – Pericol de incendiu!**

Aparatul se încinge.

- ▶ Ventilați suficient aparatul.
- ▶ Să nu utilizați niciodată aparatul într-un dulap.

Utilizarea unui cablu prelungitor de alimentare electrică sau a unui adaptor neadecvat este periculoasă.

- ▶ Nu utilizați prelungitoare sau blocuri de prize multiple.
- ▶ Utilizați numai adaptoare și cabluri de alimentare de la rețea care au fost avizate de producător.
- ▶ În cazul în care cablul de alimentare de la rețea este prea scurt și nu aveți la dispoziție un cablu de alimentare de la rețea mai lung contactați un atelier specializat în domeniul electric pentru a adapta instalația electrică din casă.

### **⚠ AVERTISMENT – Pericol de arsuri!**

Unele piese ale aparatului se înfierbântă puternic.

- ▶ Să nu atingeți niciodată piesele înfierbântate ale aparatului.
- ▶ După utilizare lăsați piesele înfierbântate ale aparatului să se răcească înainte de a le atinge.

### **⚠ AVERTISMENT – Pericol de opărire!**

Băuturile proaspăt preparate sunt fierbinți.

- ▶ Dacă este necesar, lăsați băuturile să se răcească.
- ▶ Evitați contactul pielii cu lichidele și aburii evacuați.

**⚠️ AVERTISMENT – Pericol de rănire!**

O utilizare eronată a aparatului poate pune în pericol utilizatorul.

- ▶ Pentru a evita vătămări corporale utilizați aparatul exclusiv conform destinației prevăzute.

Pericol de strivire a degetelor la închiderea ușii aparatului.

- ▶ La închiderea ușii aparatului fiți atenți la degete.

Râșnița se rotește.

- ▶ Nu introduceți mâinile în râșniță.

**⚠️ AVERTISMENT – Pericol: Magnetism!**

Aparatul conține magneți permanenți. Aceștia pot avea influență asupra implanturilor electronice, de ex. stimulator cardiac sau pompe de insulină.

- ▶ Persoanele cu implanturi electronice trebuie să păstreze o distanță de minimum 10 cm față de aparat.

- ▶ Respectați distanța minimă de 10 mm și cu rezervorul de apă scos.

**⚠️ AVERTISMENT – Pericol de afectare a sănătății!**

Impuritățile din aparat pot periclita starea de sănătate.

- ▶ Respectați instrucțiunile de curățare și referitoare la igienă pentru aparat.

---

## 2 Protecția mediului și economisirea

### 2.1 Predarea la deșeurile a ambalajului

Ambalajele sunt ecologice și reciclabile.

- ▶ Eliminați componentele separat, în funcție de tipul acestora.

### 2.2 Economisirea energiei

Dacă respectați aceste instrucțiuni, aparatul dvs. va consuma mai puțină energie electrică.

Setați intervalul pentru deconectarea automată la cea mai mică valoare.

- ✓ Dacă aparatul nu este utilizat, acesta se va deconecta mai devreme.  
→ "Setările de bază", Pagina 19

Nu întrerupeți prematur prepararea băuturilor.

- ✓ Cantitatea încălzită de apă sau de lapte este folosită în mod optim.

Decalcificați cu regularitate aparatul.

- ✓ Depunerile de calcar măresc consumul de energie.

---

## 3 Instalarea și conectarea

### 3.1 Pachet de livrare

După despachetare verificați ca livrarea să fie completă și ca toate piesele să nu prezinte eventuale deteriorări din transport.

**Notă:** În funcție de tipul de aparat, sunt incluse diferite accesorii. Aceste accesorii sunt marcate cu un cadru punctat.

→ Fig. 1

---

<b>A</b>	Cafetieră
<b>B</b>	Aparat pentru spumă de lapte
<b>C</b>	Instrucțiuni de utilizare
<b>D</b>	Tabletă de curățare <sup>1</sup>
<b>E</b>	Tabletă de decalcifiere <sup>1</sup>
<b>F</b>	Filtru de apă <sup>1</sup>

---

<sup>1</sup> În funcție de dotările aparatului

### 3.2 Instalarea și racordarea aparatului

#### ATENȚIE!

Pericol de deteriorare a aparatului. Aparatul poate fi deteriorat prin punerea în funcțiune necorespunzătoare.

- ▶ Utilizați aparatul numai în spații ferite de îngheț.
- ▶ Dacă aparatul a fost transportat sau depozitat sub 0 °C, așteptați 3 ore la temperatura camerei înainte de punerea în funcțiune.
- ▶ Așteptați aprox. 5 secunde după fiecare conectare.

1. Așezați aparatul pe o suprafață dreaptă, cu o capacitate portantă suficientă și impermeabilă.
2. Acest aparat poate fi racordat prin intermediul fișei la o priză cu contact de protecție instalată conform normelor.

## 4 Cunoașterea

### 4.1 Aparat

Aici găsiți o privire de ansamblu asupra componentelor aparatului dvs.


**Notă:** În funcție de tipul aparatului, sunt posibile diferențe de culoare și de detalii.

→ Fig. 2



<b>1</b>	Rezervor de apă
<b>2</b>	Capac rezervor de apă
<b>3</b>	Buton rotativ de reglare a gradului de măcinare
<b>4</b>	Tasta Pornit/Oprit
<b>5</b>	Capac de aromă

### 4.2 Panoul de comandă

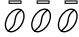
Prin intermediul elementului de operare setați toate funcțiile aparatului dvs și primiți informații cu privire la stadiul de operare.

	Porniți sau opriți aparatul.
Espresso	Debitați un espresso.
Coffee	Debitați o cafea.
Cappuccino	Debitați un cappuccino.

### Display

	se aprinde	<ul style="list-style-type: none"> <li>■ Umpleți rezervorul de apă</li> <li>■ Lipsește rezervorul de apă</li> <li>■ Schimbați filtrul de apă</li> </ul>
	<ul style="list-style-type: none"> <li>■ se aprinde</li> <li>■ se aprinde intermitent</li> </ul>	<ul style="list-style-type: none"> <li>■ Goliți tăvile</li> <li>■ Închideți ușa spațiului de fierbere</li> </ul>
LED-uri	<ul style="list-style-type: none"> <li>■ se aprind</li> </ul>	<ul style="list-style-type: none"> <li>■ pregătit pentru funcționare</li> </ul>

<b>6</b>	Recipient pentru boabe
<b>7</b>	Panoul de comandă
<b>8</b>	Suport aparat pentru spumă de lapte
<b>9</b>	Unitate fierbere
<b>10</b>	Plăcuță de identificare
<b>11</b>	Aparat pentru spumă de lapte
<b>12</b>	Sistem de debitare
<b>13</b>	Ușa spațiului de fierbere
<b>14</b>	Tavă pentru captare picături
<b>15</b>	Tablă pentru captare picături
<b>16</b>	Indicator pentru nivelul de umplere, mecanic
<b>17</b>	Grătar de picurare
<b>18</b>	Recipient zaț cafea

Latte Macchiato	Debitați un Latte Macchiato.
Milk	Spumați laptele.
	Grosime → "Reglarea tăriei cafelei", Pagina 17
calc'n Clean	Porniți programul de service. → Pagina 23

- pulsează
- se aprind intermitent
- oprit
- Preparare în curs
- așteaptă operarea, de ex. la Calc'nClean
- indisponibil

## 5 Accesorii

Utilizați accesorii originale. Acestea sunt adaptate pentru aparatul dumneavoastră.

Accesorii	Comerț	Unitatea de servicii abilitată
Tablete de curățare	TCZ8001A	00312096
Tablete de decalcifiere	TCZ8002A	00312093
Filtru de apă	TCZ7003	17000705
Lavetă din microfibră	-	00460770
Set de întreținere	TCZ8004A	00312107

## 6 Înainte de prima utilizare

Pregătiți aparatul pentru utilizare.

### 6.1 Pregătirea și curățarea aparatului

Îndepărtați foliile de protecție și curățați aparatul și componentele individuale. Respectați indicațiile ilustrate în ghidul în imagini de la începutul acestor instrucțiuni.

#### ATENȚIE!

Boabele nepotrivite pot bloca râșnița.

- ▶ Utilizați doar amestecuri de boabe de cafea pure, prăjite pentru automate de cafea espresso sau cafetiere.
- ▶ Nu folosiți boabe de cafea glasate.
- ▶ Nu folosiți boabe de cafea caramelizate.
- ▶ Nu folosiți boabe de cafea cu adăsurile de zahăr.

- ▶ Nu introduceți cafea măcinată.

→ Fig. 3 - 10

**Notă:** Umpleți zilnic rezervorul de apă cu apă proaspătă, rece, fără dioxid de carbon.

**Recomandare:** Pentru a păstra calitatea în mod optim, depozitați boabele de cafea într-un loc răcoros și închis. Puteți păstra boabele de cafea în recipientul pentru boabe timp de mai multe zile, fără ca aroma să se piardă.

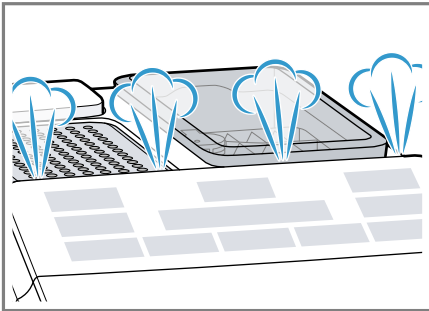
### 6.2 Instrucțiuni generale

Respectați indicațiile pentru a putea utiliza aparatul în mod optim.

#### Observații

- Aparatul este programat din fabrică cu setări standard, necesare pentru o funcționare optimă.

- Rășnița este setată din fabrică pentru o funcționare optimă. În cazul în care cafeaua este distribuită doar în picături sau este prea subțire și are prea puțină cremă, puteți ajusta setarea rășniței în timp ce aceasta funcționează.  
→ "Setarea gradului de măcinare", Pagina 18
- Pe orificiile de aerisire se pot forma picături de apă în timpul funcționării.
- Dacă nu utilizați aparatul un anumit timp, acesta se deconectează automat. Puteți modifica durata de preparare din cadrul setărilor de bază.
- Este posibil să iasă abur din aparat din motive tehnice.



- Când apăsați o tastă, se aude un semnal sonor. Puteți opri semnalul sonor din setările de bază.  
→ "Pornirea sau oprirea semnalului sonor", Pagina 19

**Recomandare:** Înainte de a utiliza aparatul, verificați și reglați duritatea apei.

→ "Setarea durității apei", Pagina 19

### Notă

Prima băutură nu are încă aroma completă atunci când:

- utilizați aparatul pentru prima dată.
- ați executat un program de service.

- nu ați utilizat aparatul o perioadă îndelungată.


Nu consumați băutura.

**Recomandare:** Veți obține constant o cremă fină după ce ați pus în funcțiune aparatul și ați preparat câteva cești.

## 6.3 Filtrul de apă<sup>1</sup>


Cu ajutorul unui filtru de apă se reduce formarea depunerilor de calcar și se diminuează impurificarea apei.

### Montarea sau înlocuirea filtrului de apă










Dacă trebuie să schimbați filtrul de apă montat, pe afișaj display luminează .

### ATENȚIE!

Posibile deteriorări ale aparatului din cauza depunerilor de calcar.

- ▶ Înlocuiți în timp util filtrul de apă.
- ▶ Înlocuiți filtrul de apă cel târziu după  2 luni.

**Cerință:** Aparatul este pornit.

1. Țineți apăsat simultan tastele    și calc'n Clean timp de cel puțin 3 secunde.
2. Apăsați tasta Espresso.
- ✓ Meniul Duritatea apei este activat.
3. Apăsați pe    până când se aprinde   .
4. Scufundați filtrul de apă într-un pahar cu apă, cu orificiul orientat în sus, și strângeți ușor părțile laterale până când nu mai apar bule de aer.

→ Fig. **7**

<sup>1</sup> În funcție de dotările aparatului

5. Reglați duritatea apei pe inelul de aromă al filtrului de apă.
    - Împingeți ferm filtrul de apă în rezervorul de apă gol.→ Fig. 8  
Vă puteți informa cu privire la duritatea apei de la serviciul public local de alimentare cu apă.
  6. Umpleți rezervorul cu apă rece până la marcajul „max”.
  7. Introduceți rezervorul de apă în aparat.
  8. Așezați un vas cu capacitate de minimum 1,0 l sub orificiul de evacuare.
  9. Pentru a memora setarea și a porni ciclul de clătire, apăsați tasta Espresso.
- ✓ Apa curge prin filtru.
10. Apăsați tasta calc'n Clean pentru a părași meniul.
  11. Goliți vasul.
- ✓ Aparatul este pregătit pentru funcționare.

### Îndepărtarea filtrului de apă

Puteți utiliza aparatul și fără un filtru de apă.

1. Îndepărtați filtrul de apă.
2. Setați duritatea apei.  
→ "Setările de bază", Pagina 19

### Recomandări

- Schimbați filtrul de apă și din motive de igienă.
- Cu un filtru de apă, trebuie să decalcificați aparatul mai rar.
- Dacă folosiți un filtru de apă, veți obține băuturi cu cafea mai gustoase.
- Puteți procura filtrele de apă din comerț sau de la unitatea de servicii abilitată.  
→ "Accesorii", Pagina 14

---

## 7 Utilizarea de bază

### 7.1 Pornirea sau oprirea aparatului

- ▶ Apăsați ☺.  
Aparatul se clătește automat atunci când este pornit și oprit. Atunci când este oprit, aparatul elimină aburul în tava de captare a picăturilor pentru curățare. Dacă aparatul este încă cald atunci când este pornit sau dacă nu a fost preparată nicio băutură înainte de a fi oprit, aparatul nu va efectua clătirea.

### 7.2 Debitarea băuturilor

Aflați cum vă puteți pregăti o băutură la alegere.

#### AVERTISMENT Pericol de opărire!

Băuturile proaspăt preparate sunt fierbinți.

- ▶ Dacă este necesar, lăsați băuturile să se răcească.
- ▶ Evitați contactul pielii cu lichidele și aburii evacuați.

### 7.3 Debitarea băuturii cu cafea din boabe proaspete

1. Așezați o ceașcă sub sistemul de debitare.
2. Pentru a seta tăria cafelei, apăsați în mod repetat tasta ☺☺☺.
3. Apăsați tasta Espresso sau Coffee.
  - ✓ Cafeaua se fierbe și curge apoi în ceașcă.

**Recomandare:** Pentru a opri prematur pasul de debitare curent, apăsați tasta Espresso sau Coffee.



## 7.4 Debitarea băuturilor cu lapte

Puteți prepara băuturi de cafea cu lapte sau cu spumă de lapte.

### AVERTISMENT Pericol de arsuri!

Aparatul pentru spumă de lapte este foarte fierbinte.

- ▶ Lăsați aparatul pentru spumă de lapte să se răcească înainte de a-l atinge.

### ATENȚIE!

Reziduurile de lapte se pot usca și sunt dificil de îndepărtat.

- ▶ Curățați aparatul pentru spumă de lapte după fiecare utilizare.

### Recomandări

- De asemenea, puteți folosi băuturi pe bază de plante în loc de lapte, de exemplu cele din soia.
- Calitatea spumei din lapte depinde de felul laptelui utilizat sau al băuturii pe bază de plante utilizate.

## 7.5 Debitarea băuturii cu cafea cu lapte

Puteți alege între cappuccino și latte macchiato.

1. Umpleți o ceașcă sau un pahar mare cu aprox. 100 ml de lapte pentru cappuccino sau aprox. 150 ml de lapte pentru latte macchiato.
2. Așezați ceașca sau paharul sub sistemul de debitare.
3. Împingeți până la capăt sistemul de debitare și aparatul pentru spumă de lapte.
4. Pentru a seta tăria cafelei, apăsați în mod repetat tasta  $\bar{0}\bar{0}\bar{0}$ .

5. Apăsați tasta Cappuccino sau Latte Macchiato.

- ✓ Mai întâi, laptele se spumează în ceașcă sau în pahar. Apoi cafeaua se fierbe și curge în ceașcă sau în pahar.

**Recomandare:** Pentru a opri prematur pasul de debitare curent, apăsați tasta  $\bar{0}\bar{0}\bar{0}$  Cappuccino sau Latte Macchiato.

## 7.6 Spumarea laptelui

1. Umpleți o ceașcă sau un pahar mare cu aprox. 100 ml de lapte.
  2. Așezați ceașca sau paharul sub sistemul de debitare.
  3. Împingeți până la capăt sistemul de debitare și aparatul pentru spumă de lapte.
  4. Apăsați tasta Milk.
- ✓ Laptele se spumează.

**Notă:** Pentru a opri prematur debitarea, apăsați tasta Milk.

## 7.7 Setări pentru băutură

Pregătiți o băutură pe gustul dvs.

### Reglarea tăriei cafelei

Înainte de a debita o băutură, puteți regla tăria cafelei.

- ▶ Pentru a seta tăria cafelei, apăsați în mod repetat tasta  $\bar{0}\bar{0}\bar{0}$ .

$\bar{0}\bar{0}\bar{0}$	ușoară
$\bar{0}\bar{0}\bar{0}$	normală
$\bar{0}\bar{0}\bar{0}$	tare

**Notă:** Tăria setată a cafelei este activă pentru toate băuturile cu cafea.

### Reglarea cantității de umplere

Puteți modifica cantitatea de umplere pentru băuturile dvs.

1. Așezați o ceașcă sub sistemul de debitare.

## ro Râșniță

2. Mențineți apăsată tasta Espresso sau Coffee pentru 3 secunde.
- ✓ Debitarea este în curs, tasta selectată clipește.
3. Atunci când este atinsă cantitatea de umplere dorită, apăsați tasta selectată pentru oprire.

### Observații

- Noua cantitate de umplere setată va fi vizibilă începând cu următoarea debitare de băuturi.
- Puteți seta cantitatea de umplere pentru espresso 25-60 ml sau cafea 80-200 ml.
- Aparatul prepară întotdeauna o cantitate minimă de aprox. 25 ml pentru espresso și aprox. 80 ml pentru cafea.

**Recomandare:** Puteți modifica setările în orice moment.[]  
→ "Setările de bază", Pagina 19

### Reglarea timpului de spumare

Puteți modifica durata de spumare pentru băuturile dvs.

1. Umpleți o ceașcă sau un pahar mare cu aprox. 100 ml de lapte pentru cappuccino sau aprox. 150 ml de lapte pentru latte macchiato.
2. Așezați ceașca sau paharul sub sistemul de debitare.
3. Împingeți până la capăt sistemul de debitare și aparatul pentru spumă de lapte.
4. Mențineți apăsată tasta Cappuccino, Latte Macchiato sau Milk pentru 3 secunde.
- ✓ Laptele se spumează, tasta selectată clipește.
5. Atunci când este atinsă durata de spumare dorită, apăsați tasta selectată pentru oprire.

### Observații

- Puteți seta o durată limitată în funcție de băutură.

- Setarea duratei de spumare nu are nicio influență asupra cantității de umplere.

**Recomandare:** Puteți modifica setările în orice moment.[]  
→ "Setările de bază", Pagina 19

---

## 8 Râșniță

Aparatul dvs. are o râșniță reglabilă care vă permite să adaptați individual gradul de măcinare a boabelor de cafea.

### 8.1 Setarea gradului de măcinare

În timp ce boabele de cafea sunt măcinate, setați gradul de măcinare dorit.

#### AVERTISMENT Pericol de rănire!

Râșnița se rotește.

- ▶ Nu introduceți mâinile în râșniță.

#### ATENȚIE!

Pericol de deteriorare a râșniței. Râșnița poate fi deteriorată prin reglarea necorespunzătoare a gradului de măcinare.

- ▶ Reglați gradul de măcinare numai când râșnița este pusă în funcțiune.
- ▶ Cu ajutorul butonului rotativ de reglare setați treptat gradul de măcinare.

---

#### Grad de măci- Setare nare

Grad de măci- Rotiți butonul ro-  
nare fină pen- tativ de reglare  
tru boabe pră- spre stânga.  
jite ușor

---

**Grad de măcinare    Setare**


---



Grad de măcinare grosieră pentru boabe prăjite intens



Rotiți butonul rotativ de reglare spre dreapta.

Setarea rășniței este pusă în aplicare numai după a doua ceașcă.

**Recomandare:** În cazul în care cafeaua este distribuită doar în picături, setați gradul de măcinare mai grosier. În cazul în care cafeaua este prea subțire și are prea puțină cremă, setați gradul de măcinare mai fin.

---

## 9 Setările de bază

Puteți regla setările de bază ale aparatului după cum este necesar și puteți accesa funcțiile suplimentare.

### 9.1 Setarea opririi automate

Aparatul dvs. se oprește automat după ultima apăsare a tastelor. Puteți seta durata de preparare între 15 minute și 4 ore.

1. Țineți apăsat simultan tastele  $\bar{0}\bar{0}\bar{0}$  și calc'n Clean timp de cel puțin 3 secunde.
2. Apăsați tasta Coffee.
- ✓ Este activat meniul Oprire automată.
3. Pentru a seta durata de preparare dorită, apăsați tasta  $\bar{0}\bar{0}\bar{0}$ .

Sunt posibile următoarele setări:

- $\bar{0}\bar{0}\bar{0}$  15 min
- $\bar{0}\bar{0}\bar{0}$  30 min<sup>1</sup>
- $\bar{0}\bar{0}\bar{0}$  1 h
- $\bar{0}\bar{0}\bar{0}$  2 h
- $\bar{0}\bar{0}\bar{0}$  4 h

4. Pentru a salva setările, apăsați tasta Coffee.
5. Apăsați tasta calc'n Clean pentru a părăsi meniul.

### 9.2 Pornirea sau oprirea semnalului sonor

Când apăsați o tastă, se aude un semnal sonor. Puteți porni sau opri semnalul sonor.

1. Țineți apăsat simultan tastele  $\bar{0}\bar{0}\bar{0}$  și calc'n Clean timp de cel puțin 3 secunde.
2. Apăsați tasta Cappuccino.
- ✓ Meniul Semnal sonor este activat.
3. Pentru a porni sau opri semnalul sonor, apăsați  $\bar{0}\bar{0}\bar{0}$ .

Sunt posibile următoarele setări:

- Pornit  $\bar{0}\bar{0}\bar{0}$ <sup>1</sup>
- Oprit  $\bar{0}\bar{0}\bar{0}$

4. Pentru a salva setările, apăsați tasta Cappuccino.
5. Apăsați tasta calc'n Clean pentru a părăsi meniul.

### 9.3 Setarea duriții apei

Este importantă setarea corectă a duriții apei pentru ca aparatul dvs. să poată semnaliza la timp când trebuie decalcificat. Vă puteți informa cu privire la durițata apei de la serviciul public local de alimentare cu apă.

1. Țineți apăsat simultan tastele  $\bar{0}\bar{0}\bar{0}$  și calc'n Clean timp de cel puțin 3 secunde.

---

<sup>1</sup> Setare din fabrică

## ro Curățare și îngrijire

2. Apăsati tasta Espresso.
- ✓ Meniul Duritatea apei este activat.
3. Pentru a seta duritatea apei, apăsați tasta  $\overline{000}$ .  
Sunt posibile următoarele setări:
  - $\overline{000}$  Duritatea apei 1
  - $\overline{001}$  Duritatea apei 2
  - $\overline{002}$  Duritatea apei 3
  - $\overline{003}$  Duritatea apei 4<sup>1</sup>
  - $\overline{004}$  Filtru de apă<sup>2</sup>
4. Pentru a salva setările, apăsați tasta Espresso.
5. Apăsati tasta calc'n Clean pentru a părăsi meniul.

**Notă:** Dacă în casă există o instalație de dedurizare a apei, puteți seta  $\overline{000}$

## 9.4 Resetarea aparatului la setările din fabrică

Vă puteți reseta aparatul la setările din fabrică. Setările proprii se vor pierde în timpul acestui proces.

1. Țineți apăsat simultan tastele  $\overline{000}$  și calc'n Clean timp de cel puțin 3 secunde.
  2. Apăsati tasta Latte Macchiato.
- ✓ Aparatul se clătește și iar setările din fabrică sunt reactivate.

---

## 10 Curățare și îngrijire

Pentru a asigura funcționarea optimă a aparatului pentru o perioadă îndelungată de timp, curățați-l și îngrijiți-l cu atenție.

### 10.1 Compatibilitatea cu mașina de spălat vase

Aici găsiți o vedere de ansamblu ale componentelor pe care le puteți curăța în mașina de spălat vase.

#### ATENȚIE!

Unele componente sunt sensibile la temperaturi mari și pot fi deteriorate dacă se spală în mașina de spălat vase.

- ▶ Respectați instrucțiunile de utilizare a mașinii de spălat vase.

- ▶ Spălați numai componentele adecvate în mașina de spălat vase.
- ▶ Utilizați numai programele, care nu încălzesc componentele peste temperatura de 60 °C.

---

Adecvat: 

- Tablă pentru captare picături
- Grătar de picurare
- Recipient zaț cafea
- Indicator mecanic pentru nivelul de umplere
- Aparat pentru spumă de lapte

Neadecvat: 

- Rezervor de apă
- Capacul rezervorului de apă
- Capac de aromă
- Unitate fierbere
- Tavă pentru captare picături

---

<sup>1</sup> Setare din fabrică

<sup>2</sup> dacă se aplică

## 10.2 Produse de curățare

Utilizați numai produse de curățare adecvate.

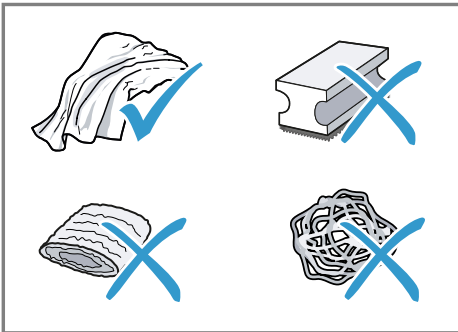
### ATENȚIE!

Agenții de curățare neadecvați pot deteriora suprafața aparatului.

- ▶ Nu folosiți mijloace de curățare ascuțite sau abrazive.
- ▶ Nu utilizați agenți de curățare cu conținut de alcool sau alcool etilic.
- ▶ Nu folosiți niciodată bureți din sârmă sau bureți de vase dure.

Produsele de curățare și agenții de decalcifiere nepotrivii pot deteriora aparatul.

- ▶ Pentru decalcifiere nu folosiți niciodată acid citric, oțet sau agenți pe bază de oțet.
- ▶ Nu utilizați agenți de decalcifiere cu acid fosforic.
- ▶ Utilizați doar tablete de decalcifiere și tablete de curățare special concepute pentru aparat.  
→ "Accesorii", Pagina 14



### Recomandări

- Spălați bine noile lavete absorbante pentru a îndepărta sărurile care s-ar fi putut acumula. Sărurile pot produce depuneri pe suprafața oțelului inoxidabil.

- Îndepărtați întotdeauna imediat reziduurile de calcar, cafea, lapte, soluții de curățare și decalcifiere pentru a preveni formarea coroziunii.

## 10.3 Curățarea aparatului

### ⚠ AVERTISMENT

#### Pericol de electrocutare!

Pătrunderea umidității în interiorul aparatului poate provoca electrocutarea.

- ▶ Nu cufundați niciodată aparatul sau cablul de alimentare de la rețea în apă.
- ▶ Conectorul aparatului nu trebuie să intre în contact cu lichide.
- ▶ Nu utilizați pentru curățarea aparatului aparate de curățat cu jet sub presiune sau cu jet de abur.

### ⚠ AVERTISMENT

#### Pericol de arsuri!

Unele piese ale aparatului se înfierbântă puternic.

- ▶ Să nu atingeți niciodată piesele înfierbântate ale aparatului.
- ▶ După utilizare lăsați piesele înfierbântate ale aparatului să se răcească înainte de a le atinge.

1. Deconectați aparatul de la rețeaua de alimentare cu energie electrică.
2. Curățați carcasa, suprafețele lucioase și panoul de comandă cu o lavetă din microfibră.
3. Curățați sistemul de debitare cu o lavetă moale și umedă după prepararea băuturii.
4. Clătiți rezervorul de apă cu apă proaspătă și limpede.
5. Dacă aparatul nu a fost folosit o perioadă îndelungată, de exemplu, în timpul concediului, curățați întregul aparat, inclusiv părțile mobile, cum ar fi unitatea de fierbere sau rezervorul de apă.

**Notă:** Aparatul se clătește automat atunci când porniți aparatul în stare rece sau când îl opriți după ce ați preparat cafea. În acest mod, sistemul se curăță automat.

## 10.4 Curățarea tăvii de captare a picăturilor și a recipientului pentru zaț de cafea

Curățați și goliți zilnic tava de captare a picăturilor și recipientul pentru zaț de cafea pentru a evita depunerile. Respectați indicațiile ilustrate în ghidul în imagini de la începutul instrucțiunilor.

→ Fig. **11** - **15**

## 10.5 Curățați aparatul pentru spumă de lapte

Pentru a îndepărta reziduurile și pentru a asigura buna funcționare, curățați spuma de lapte după fiecare utilizare.

### **AVERTISMENT** **Pericol de arsuri!**

Aparatul pentru spumă de lapte este foarte fierbinte.

- ▶ Lăsați aparatul pentru spumă de lapte să se răcească înainte de a-l atinge.
- 1. Umpleți un pahar până pe jumătate cu apă și puneți-l sub sistemul de debitare.
- 2. Împingeți până la capăt aparatul pentru spumă de lapte.
- 3. Apăsăți tasta Milk.  
✓ Sistemul pentru lapte se curăță.
- 4. Împingeți aparatul pentru spumă de lapte în sus și lăsați-l să se răcească.
- 5. Extrageți aparatul pentru spumă de lapte și curățați-l temeinic.

- 6. Introduceți la loc aparatul pentru spumă de lapte.

**Notă:** Pentru a opri prematur procesul, apăsați tasta Milk.

**Recomandare:** Puteți curăța aparatul pentru spumă de lapte în mașina de spălat vase. După clătire, îndepărtați bine reziduurile de săpun de pe aparatul pentru spumă de lapte.

## 10.6 Curățați unitatea de fierbere

Pe lângă procesul automat de clătire, scoateți și curățați periodic unitatea de fierbere. Respectați indicațiile ilustrate în ghidul în imagini de la începutul instrucțiunilor.

### **AVERTISMENT** **Pericol de arsuri!**

Unele piese ale aparatului se înfierbântă puternic.

- ▶ Să nu atingeți niciodată piesele înfierbântate ale aparatului.
- ▶ După utilizare lăsați piesele înfierbântate ale aparatului să se răcească înainte de a le atinge.

### **ATENȚIE!**

Curățarea necorespunzătoare poate deteriora unitatea de fierbere.

- ▶ Nu utilizați detergent.
- ▶ Nu utilizați produse de curățare care conțin oțet sau acizi.
- ▶ A nu se curăța în mașina de spălat vase.

→ Fig. **16** - **25**

**Notă:** Ușa poate fi închisă numai atunci când unitatea de fierbere și tava de captare a picăturilor sunt introduse corect.

## 10.7 Programe de service

În funcție de duritatea apei și de utilizarea aparatului dvs., se aprinde tasta calc'n Clean. Decalcificați și curățați aparatul cu ajutorul programului.

### ATENȚIE!


Curățarea necorespunzătoare sau neefectuată la timp poate duce la deteriorarea aparatului.

- ▶ Executați imediat procesul Calc'nClean, conform instrucțiunilor primite.
- ▶ Așezați doar tablete de curățare în fanta unității de fierbere.
- ▶ Nu introduceți tablete de decalcifiere sau alți agenți în fanta unității de fierbere.

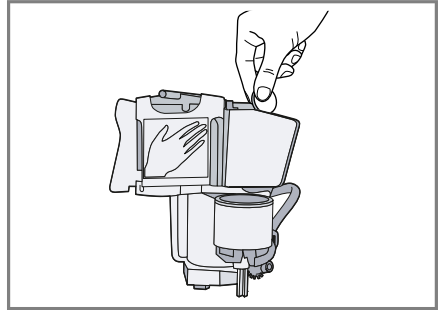
**Recomandare:** Înainte de a porni programul de service, scoateți, curățați și introduceți la loc unitatea de fierbere. Curățați aparatul pentru spumă de lapte.

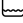


### Porniți Calc'nClean

Procesul durează aprox. 40 minute.


1. Țineți apăsată tasta calc'n Clean cel puțin 5 secunde.
- ✓ Se aprinde LED-ul .
2. Deschideți ușa.
3. Scoateți și goliți tava de captare a picăturilor și recipientul pentru zaț de cafea.
4. Scoateți și curățați unitatea de fierbere.

5. Așezați o tabletă de curățare în fanta unității de fierbere și introduceți la loc unitatea de fierbere.

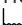


6. Introduceți la loc tava de captare a picăturilor și recipientul pentru zaț de cafea și închideți ușa.
- ✓ Se aprinde LED-ul .
7. În cazul în care există un filtru de apă, îndepărtați filtrul de apă.
8. Umpleți rezervorul de apă golit cu apă caldă până la marcajul 0,5 l și dizolvați în el o tabletă de decalcifiere Siemens.
9. Introduceți la loc rezervorul de apă și așezați un vas cu o capacitate de aprox. 1 l sub sistemul de debitare.
10. Dacă calc'n Clean clipește, apăsați tasta calc'n Clean.
- ✓ Programul pornește, curăță și decalcifică aparatul.
- ✓ calc'n Clean pulsează.
- ✓ Procesul durează aprox. 20 minute.
- ✓ Se aprinde LED-ul .
11. Goliți vasul și deschideți ușa.
12. Goliți tava de captare a picăturilor și introduceți-o la loc.
13. Închideți ușa și așezați la loc vasul sub sistemul de debitare.
- ✓ Se aprinde LED-ul .
14. Curățați rezervorul de apă.  
Dacă ați scos filtrul de apă, introduceți la loc filtrul de apă.

## ro Curățare și îngrijire

15. Umpleți rezervorul de apă cu apă proaspătă, rece, fără dioxid de carbon până la marcajul max.
16. Dacă calc'n Clean clipește, apăsați tasta calc'n Clean.
  - ✓ Programul pornește, curăță și clătește aparatul.
  - ✓ calc'n Clean pulsează.
  - ✓ Se aprinde LED-ul .
17. Scoateți și goliți tava de captare a picăturilor și recipientul pentru zaț de cafea.
18. Curățați și introduceți la loc tava de captare a picăturilor și recipientul pentru zaț de cafea.
  - ✓ Programul este finalizat, iar aparatul este din nou pregătit pentru funcționare.

## Resetarea programului de service

Dacă programul de service este întrerupt, de exemplu, din cauza unei penne de curent, se aprind calc'n Clean și .

1. Curățați rezervorul de apă.

Dacă ați scos filtrul de apă, introduceți la loc filtrul de apă.
2. Umpleți rezervorul de apă cu apă proaspătă, rece, fără dioxid de carbon până la marcajul max.
3. Apăsați tasta calc'n Clean.
  - ✓ Programul de service pornește și clătește aparatul. Procesul durează aprox. 2 minute.
4. Goliți, curățați și introduceți la loc tava de captare a picăturilor.
5. Închideți ușa.
  - ✓ Programul este finalizat, iar aparatul este din nou pregătit pentru funcționare.



## 11 Remediați defecțiunile

Defecțiunile minore pot fi remediate chiar de dumneavoastră. Înainte de a contacta unitatea de service, consultați informațiile privind remedierea defecțiunilor. Astfel evitați cheltuielile inutile.

### AVERTISMENT

#### Pericol de electrocutare!


Reparațiile executate incorect sunt periculoase.











- ▶ Numai personalul de specialitate are permisiunea de a efectua lucrări de reparații la nivelul aparatului.
- ▶ La reparația aparatului trebuie utilizate numai piese de schimb originale.
- ▶ Dacă se deteriorează cablul de racordare la rețea al acestui aparat, acesta trebuie înlocuit de către producător, de către serviciul său pentru clienți sau de către o persoană calificată în mod similar, pentru a evita pericolele.

Defecțiune	Cauzele și remedierea defectelor
Aparatul nu mai reacționează.	Aparatul are o defecțiune. <ol style="list-style-type: none"> <li>1. Scoateți ștecărul din priză și așteptați 60 secunde.</li> <li>2. Introduceți ștecărul la loc, în priză.</li> </ol>
Aparatul distribuie doar apă, nu și cafea.	Recipientul pentru boabe gol nu este recunoscut de aparat. <ul style="list-style-type: none"> <li>▶ Umpleți cu boabe de cafea.</li> </ul> Boabele sunt prea uleioase și nu cad în râșniță. <ul style="list-style-type: none"> <li>▶ Bateți ușor recipientul pentru boabe.</li> <li>▶ Schimbați tipul de cafea.</li> <li>▶ Nu utilizați boabe uleioase.</li> <li>▶ Curățați recipientul pentru boabe cu o lavetă umedă.</li> </ul> Unitatea de fierbere nu este introdusă corect. <ul style="list-style-type: none"> <li>▶ Împingeți unitatea de fierbere în spate până la capăt.</li> </ul>
Calitate puternic oscilantă a cafelei sau a spumei de lapte.	Aparatul este colmatat. <ul style="list-style-type: none"> <li>▶ Decalcificați aparatul.</li> </ul>
Cafeaua nu este distribuită sau este distribuită doar în picături.	Gradul de măcinare este setat prea fin. <ul style="list-style-type: none"> <li>▶ Setati gradul de măcinare mai grosier.</li> </ul> → "Setarea gradului de măcinare", Pagina 18
Cantitatea de umplere setată nu este atinsă.	Aparatul are depuneri mari de calcar. <ul style="list-style-type: none"> <li>▶ Decalcificați aparatul.</li> </ul> Există aer în filtrul de apă. <ol style="list-style-type: none"> <li>1. Scufundați filtrul de apă în apă, cu orificiul orientat în sus, până când nu mai ies bule de aer.</li> </ol>

Defecțiune	Cauzele și remedierea defectelor
<p>Cafeaua nu este distribuită sau este distribuită doar în picături. Cantitatea de umplere setată nu este atinsă.</p>	<p><b>2.</b> Introduceți filtrul la loc.</p> <hr/> <p>Aparatul este murdar.</p> <ul style="list-style-type: none"> <li>▶ Curățați unitatea de fierbere.</li> <li>▶ Decalcificați și curățați aparatul.</li> </ul> <hr/> <p>Resturile de agent de decalcifiere înfundă rezervorul de apă.</p> <ol style="list-style-type: none"> <li><b>1.</b> Scoateți rezervorul de apă.</li> <li><b>2.</b> Curățați temeinic rezervorul de apă.</li> </ol> <hr/> <p>Tăria cafelei este setată la un nivel prea mare.</p> <ul style="list-style-type: none"> <li>▶ Reduceți tăria cafelei.</li> </ul>
<p>Laptele sau băuturile lactate mixate sunt prea fierbinți. Spuma de lapte are pori prea mari și zgomotul de aspirare este ridicat.</p>	<p>Este prea puțin lapte în pahar sau în ceașcă.</p> <ol style="list-style-type: none"> <li><b>1.</b> Folosiți mai mult lapte.</li> <li><b>2.</b> Modificați durata de spumare.</li> </ol>
<p>Laptele sau băuturile lactate mixate sunt prea reci.</p>	<p>Este prea mult lapte în pahar sau în ceașcă.</p> <ol style="list-style-type: none"> <li><b>1.</b> Folosiți mai puțin lapte.</li> <li><b>2.</b> Modificați durata de spumare.</li> </ol> <hr/> <p>Laptele din pahar sau ceașcă este prea rece.</p> <ul style="list-style-type: none"> <li>▶ Folosiți lapte călduț.</li> </ul>
<p>Cafeaua nu este deloc cremoasă.</p>	<p>Tipul de cafea nu este optim.</p> <ul style="list-style-type: none"> <li>▶ Utilizați un tip de cafea cu o proporție mai mare de boabe Robusta.</li> <li>▶ Utilizați boabe o prăjire mai intensă.</li> </ul> <hr/> <p>Boabele nu mai sunt proaspăt prăjite.</p> <ul style="list-style-type: none"> <li>▶ Folosiți boabe proaspete.</li> </ul> <hr/> <p>Gradul de măcinare nu este adaptat la tipul boabelor de cafea.</p> <ul style="list-style-type: none"> <li>▶ Setări gradul de măcinare mai fin. → <i>"Setarea gradului de măcinare", Pagina 18</i></li> </ul>
<p>Cafeaua este prea acidă.</p>	<p>Gradul de măcinare este setat prea grosier.</p> <ul style="list-style-type: none"> <li>▶ Setări gradul de măcinare mai fin. → <i>"Setarea gradului de măcinare", Pagina 18</i></li> </ul> <hr/> <p>Tipul de cafea nu este optim.</p> <ul style="list-style-type: none"> <li>▶ Utilizați un tip de cafea cu o proporție mai mare de boabe Robusta.</li> <li>▶ Utilizați boabe o prăjire mai intensă.</li> </ul>

<b>Defecțiuni</b>	<b>Cauzele și remedierea defectelor</b>
Cafeaua este prea amară.	<p>Gradul de măcinare este setat prea fin.</p> <ul style="list-style-type: none"> <li>▶ Setati gradul de măcinare mai grosier. → "Setarea gradului de măcinare", Pagina 18</li> </ul> <hr/> <p>Tipul de cafea nu este optim.</p> <ul style="list-style-type: none"> <li>▶ Schimbați tipul de cafea.</li> </ul>
Cafeaua are gust de ars.	<p>Gradul de măcinare este setat prea fin.</p> <ul style="list-style-type: none"> <li>▶ Setati gradul de măcinare mai grosier. → "Setarea gradului de măcinare", Pagina 18</li> </ul> <hr/> <p>Tipul de cafea nu este optim.</p> <ul style="list-style-type: none"> <li>▶ Schimbați tipul de cafea.</li> </ul>
Calitate oscilantă a spumei de lapte	<p>Calitatea spumei de lapte depinde de felul laptelui utilizat sau al băuturii pe bază de plante utilizate.</p> <ul style="list-style-type: none"> <li>▶ Optimizați rezultatul prin selectarea tipului de lapte sau de băătură pe bază de plante.</li> </ul>
Aparatul nu produce spumă de lapte.	<p>Aparatul are depuneri mari de calcar.</p> <ul style="list-style-type: none"> <li>▶ Decalcificați aparatul.</li> </ul> <hr/> <p>Aparatul pentru spumă de lapte este murdar.</p> <ul style="list-style-type: none"> <li>▶ Curățați aparatul pentru spumă de lapte în mașina de spălat vase.</li> </ul> <hr/> <p>Aparatul pentru spumă de lapte nu se scufundă în lapte.</p> <ol style="list-style-type: none"> <li>1. Folosiți mai mult lapte.</li> <li>2. Verificați dacă aparatul pentru spumă de lapte este scufundat în lapte.</li> <li>3. Împingeți până la capăt în jos sistemul de debitare.</li> </ol>
Aparatul nu distribuie nicio băătură.	<p>Există aer în filtrul de apă.</p> <ol style="list-style-type: none"> <li>1. Scufundați filtrul de apă în apă, cu orificiul orientat în sus, până când nu mai ies bule de aer.</li> <li>2. Introduceți filtrul la loc.</li> </ol> <ul style="list-style-type: none"> <li>▶ Împingeți ferm filtrul de apă drept în jos în racordul rezervorului.</li> </ul> <hr/> <p>Resturile de agent de decalcifiere înfundă rezervorul de apă.</p> <ol style="list-style-type: none"> <li>1. Scoateți rezervorul de apă.</li> <li>2. Curățați temeinic rezervorul de apă.</li> </ol>
Există picături de apă pe baza interioară a aparatului.	<p>Tava de captare a picăturilor a fost scoasă prea devreme.</p> <ul style="list-style-type: none"> <li>▶ Scoateți tava de captare a picăturilor abia după câteva secunde după ultima preparare a băuturilor.</li> </ul>

<b>Defecțiune</b>	<b>Cauzele și remedierea defectelor</b>
Unitatea de fierbere nu se poate scoate.	Dispozitivul de blocare nu poate fi eliberat, unitatea de fierbere este blocată. ▶ Oprii aparatul și reporniți-l după 3 minute.
Râșnița nu pornește.	Aparatul este prea fierbinte. <b>1.</b> Decuplați aparatul de la rețea. <b>2.</b> Așteptați 1 oră ca aparatul să se răcească.
Se aprinde LED-ul  deși rezervorul de apă este plin.	Rezervorul de apă lipsește sau este introdus incorect. ▶ Introduceți corect rezervorul de apă. În rezervorul de apă există apă cu dioxid de carbon. ▶ Umpleți rezervorul de apă cu apă proaspătă de la robinet.
	Indicatorul de nivel este agățat într-o poziție fixă în rezervorul de apă. <b>1.</b> Scoateți rezervorul de apă. <b>2.</b> Curățați temeinic rezervorul de apă.
	Filtrul de apă nou nu a fost clătit conform instrucțiunilor. <b>1.</b> Clătiți filtrul de apă conform instrucțiunilor. <b>2.</b> Puneți filtrul de apă în funcțiune.
	Există aer în filtrul de apă. <b>1.</b> Scufundați filtrul de apă în apă, cu orificiul orientat în sus, până când nu mai ies bule de aer. <b>2.</b> Introduceți filtrul la loc.
	Filtrul de apă este vechi. ▶ Introduceți un filtru de apă nou.
	Depunerile de calcar din rezervorul de apă înfundă sistemul. <b>1.</b> Curățați temeinic rezervorul de apă. <b>2.</b> Porniți programul de service Calc'nClean.
Se aprind intermitent toate LED-urile.	Persistă probleme la alimentarea cu tensiune. ▶ Utilizați aparatul doar la 220 - 240 V.
LED-ul calc'n Clean apare foarte des.	Apa dedurizată mai conține mici cantități de calcar. <b>1.</b> Introduceți un filtru de apă nou. <b>2.</b> Setati duritatea apei în mod corespunzător. Ați folosit un agent de decalcifiere greșit sau prea puțin. ▶ Utilizați doar tablete adecvate pentru decalcifiere.

<b>Defecțiune</b>	<b>Cauzele și remedierea defectelor</b>
Aparatul nu poate fi utilizat. LED-urile sunt aprinse sau se aprind intermitent.	Aparatul este în modul demonstrativ. <ol style="list-style-type: none"> <li>1. Pentru a dezactiva modul demonstrativ, apăsați și mențineți apăsată timp de cel puțin 5 secunde tasta .</li> <li>2. Scoateți rezervorul de apă.</li> <li>3. Umpleți rezervorul de apă cu apă proaspătă.</li> <li>4. Introduceți rezervorul de apă la loc.</li> </ol>
LED-ul  luminează intermitent.	Ușa nu este închisă corect. <ul style="list-style-type: none"> <li>▶ Apăsați ferm ușa.</li> </ul> Aparatul este prea fierbinte. <ol style="list-style-type: none"> <li>1. Decuplați aparatul de la rețea.</li> <li>2. Așteptați 1 oră ca aparatul să se răcească.</li> </ol>
LED-ul  luminează deși tava de captare a picăturilor este goală.	Aparatul este oprit și nu recunoaște golirea. <ol style="list-style-type: none"> <li>1. Porniți aparatul și scoateți tava de captare a picăturilor.</li> <li>2. Introduceți la loc tava de captare a picăturilor.</li> </ol>
LED-ul  și toate LED-urile pentru băuturi luminează intermitent.	Rezervorul de apă lipsește sau este introdus incorect. <ul style="list-style-type: none"> <li>▶ Introduceți corect rezervorul de apă.</li> </ul> Sistemul de tuburi din aparat este uscat. <ul style="list-style-type: none"> <li>▶ Introduceți corect rezervorul de apă.</li> <li>▶ Umpleți rezervorul de apă cu apă proaspătă, rece, fără dioxid de carbon.</li> </ul> Există aer în filtrul de apă. <ol style="list-style-type: none"> <li>1. Scufundați filtrul de apă în apă, cu orificiul orientat în sus, până când nu mai ies bule de aer.</li> <li>2. Introduceți filtrul la loc.</li> </ol>
LED-urile  ,  și calc'n Clean se aprind intermitent.	Temperatura ambiantă este prea rece. <ul style="list-style-type: none"> <li>▶ Utilizați aparatul doar la temperaturi peste 5 C.</li> </ul>
LED-urile  și  se aprind intermitent.	Unitatea de fierbere este foarte murdară sau nu se poate scoate. <ul style="list-style-type: none"> <li>▶ Reporniți aparatul.</li> <li>▶ Curățați unitatea de fierbere.</li> </ul>
LED-urile  se aprind intermitent.	Aparatul are o defecțiune. <ul style="list-style-type: none"> <li>▶ Reporniți aparatul.</li> </ul>
calc'n Clean și  se aprind.	Procesul de decalcifiere a fost întrerupt. <ul style="list-style-type: none"> <li>▶ Procedați așa cum este descris în capitolul → "Resetarea programului de service", Pagina 24.</li> </ul>

---

## 12 Transport, depozitare și eliminare

### 12.1 Activați protecția anti-îngheț



Protejați aparatul de îngheț în timpul transportului și depozitării.

#### ATENȚIE!

Resturile de lichid din aparat pot deteriora aparatul în timpul transportului sau depozitării.

- ▶ Goliți sistemul de tuburi înainte de transport sau depozitare.

#### Cerințe

- Aparatul este pregătit pentru funcționare.
  - Rezervorul de apă este plin.
1. Așezați un vas mare sub sistemul de debitare și împingeți aparatul pentru spumă de lapte în spate.
  2. Țineți apăsată tasta Milk cel puțin 5 secunde.
- ✓ LED-ul tastei se aprinde intermitent și aparatul se încălzește.
3. Dacă ies aburi din aparatul pentru spumă de lapte, scoateți rezervorul de apă.
  4. Lăsați aparatul să elimine tot aburul și așteptați până luminează intermitent LED-ul  și toate LED-urile pentru băuturi luminează intermitent.
  5. Opriți aparatul cu .
  6. Goliți rezervorul de apă și tava de captare a picăturilor și curățați temeinic aparatul.
  7. Deconectați aparatul de la rețeaua de alimentare cu energie electrică. Acum puteți transporta sau depozita aparatul.

**Notă:** Unitatea de fierbere este acum asigurată și nu o puteți scoate.

### 12.2 Predarea aparatului vechi

Datorită reciclării ecologice se pot refolosi materii prime valoroase.

1. Scoateți ștecherul cablului de racordare la rețea din priză.
2. Separați cablul de alimentare.
3. Eliminați în mod ecologic aparatul.

Informații despre modalitățile curente de eliminare ecologică a aparatelor pot fi obținute de la distribuitorii comerciali de specialitate, dar și de la primăria sau administrația locală.



Acest aparat este marcat corespunzător directivei europene 2012/19/UE în privința aparatelor electrice și electronice vechi (waste electrical and electronic equipment – WEEE). Directiva prescrie cadrul pentru o preluare înapoi, valabilă în întreaga UE, și valorificarea aparatelor vechi.

---

## 13 Serviciul clienți

Piese de schimb originale, relevante pentru siguranță, conform Regulamentului corespunzător referitor la designul ecologic se procură de la unitatea noastră de service abilitată, pentru o durată de minim 7 ani de la punerea în circulație în interiorul Spațiului Economic European.

**Notă:** Reparațiile efectuate de personalul din cadrul unității de service abilitate în cadrul perioadei de garanție acordate de producător, în condițiile impuse de acesta, sunt gratuite.

Pentru informații detaliate despre perioada și condițiile de garanție din țara dumneavoastră, adresați-vă serviciului de asistență pentru clienți, distribuitorului local sau accesați site-ul nostru web.

Dacă apelați la Serviciul pentru clienți, trebuie să menționați numărul de identificare a produsului (E-Nr.) și numărul de fabricație (FD) al aparatului dumneavoastră.

Datele de contact ale serviciului pentru clienți le găsiți în lista atașată a unităților de service pentru clienți sau pe pagina noastră de internet.

### **13.1 Numărul de produs (Nr. E) și numărul de fabricație (FD)**

Numărul produsului (Nr. E) și numărul de fabricație (FD) se găsesc pe plăcuța de tip a aparatului. Pentru găsi rapid și ușor datele aparatului dvs. și numărul de telefon al serviciului pentru clienți le puteți nota undeva să le aveți la îndemână.

## **14 Date tehnice**

Tensiune	220– 240 V ~
Frecvență	50 / 60 Hz
Valoare de conectare	1300 W
Presiune statică maximă a pompei	15 bar
Capacitate maximă a rezervorului de apă (fără filtru)	1,3 l
Capacitate maximă a recipientului pentru boabe de cafea	≈250 g
Lungimea cablului de alimentare	100 cm
Înălțime aparat	38,3 cm
Lățime aparat	25,1 cm
Adâncime aparat	43,3 cm
Greutate, gol	≈8-9 kg
Tipul rășniței	Ceramic/ steel



## Thank you for buying a Bosch Home Appliance!

Register your new device on MyBosch now and profit directly from:

- **Expert tips & tricks for your appliance**
- **Warranty extension options**
- **Discounts for accessories & spare-parts**
- **Digital manual and all appliance data at hand**
- **Easy access to Bosch Home Appliances Service**

Free and easy registration – also on mobile phones:

**[www.bosch-home.com/welcome](http://www.bosch-home.com/welcome)**



## Looking for help? You'll find it here.

Expert advice for your Bosch home appliances, help with problems or a repair from Bosch experts.

Find out everything about the many ways Bosch can support you:

**[www.bosch-home.com/service](http://www.bosch-home.com/service)**

Contact data of all countries are listed in the attached service directory.

### **BSH Hausgeräte GmbH**

Carl-Wery-Straße 34  
81739 München, GERMANY  
[www.bosch-home.com](http://www.bosch-home.com)

A Bosch Company



**8001279663** (030412)

ro