

---

ECAM38X.7Y - ECAM38X.8Y - ECAM38X.9Y

**DINAMICA**  
**plus**

KOFFIEMACHINE  
Gebruiksaanwijzing

CAFETERA  
Instrucciones de uso

MÁQUINA DE CAFÉ  
Instruções de utilização

КОФЕМАШИНА  
Инструкции по применению

APARAT DE PREPARAT CAFEA  
Instrucțiuni de utilizare

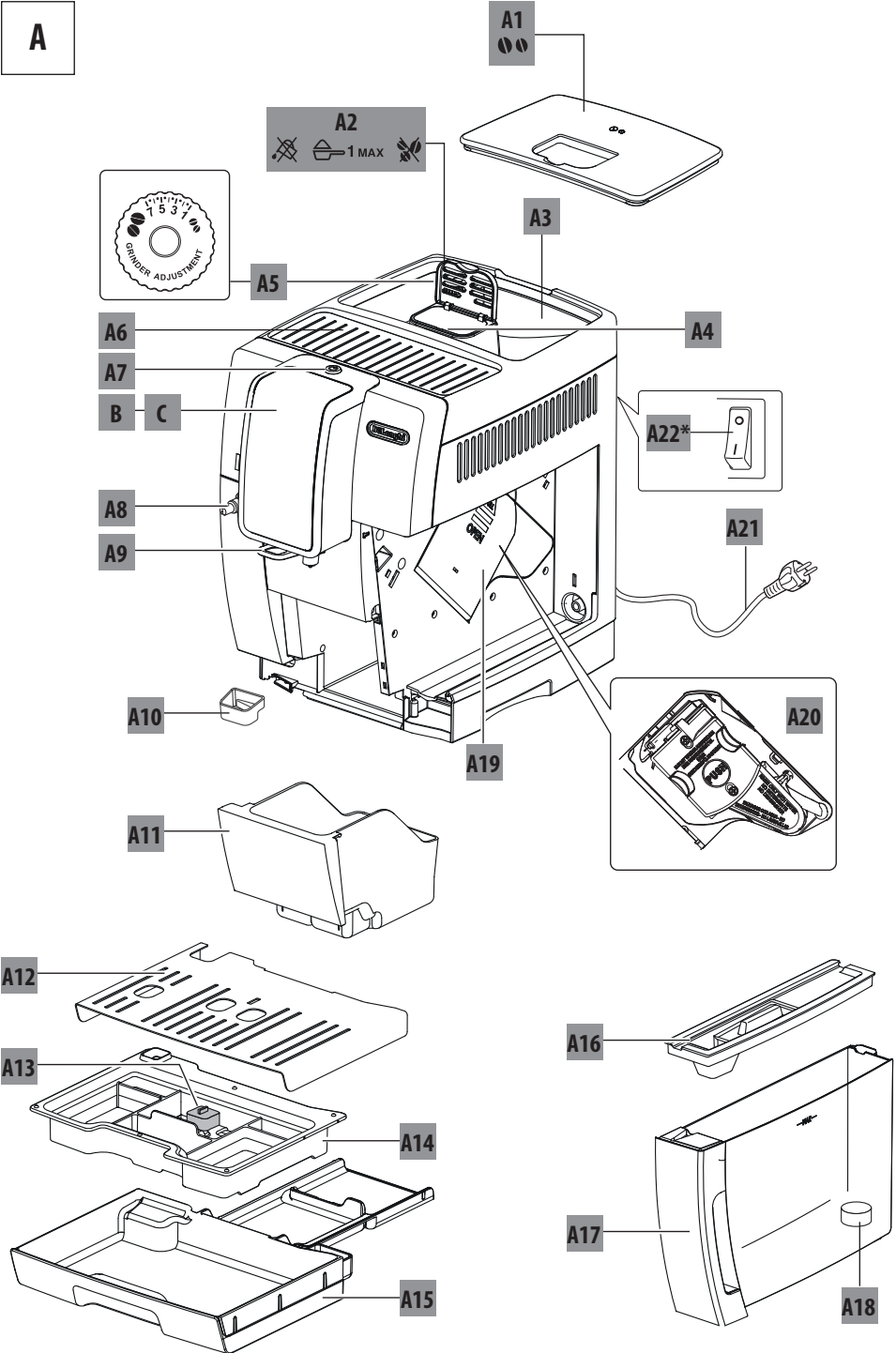
Instruction videos available at:  
<https://r.delonghi.com/video/dinamica-plus>



---

**DeLonghi**

**A**



NL

pag. 4

ES

pág. 28

PT

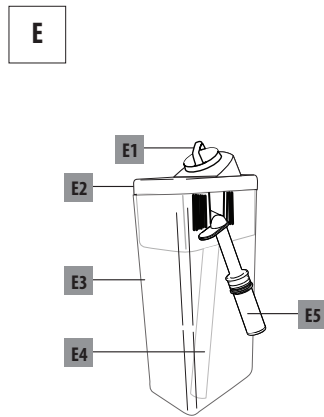
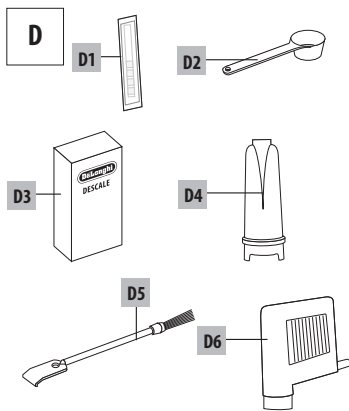
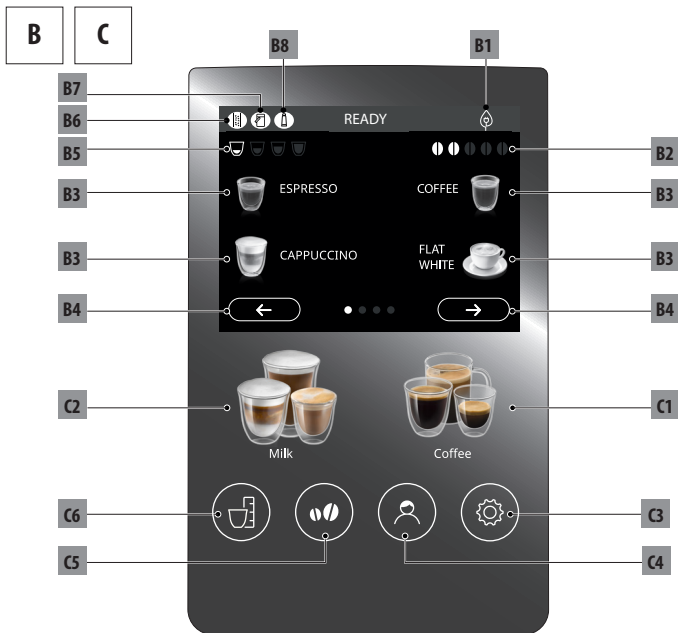
pág. 52

HU

76 old.

RO

pag. 100



## CUPRINS

<b>1. INTRODUCERE .....</b>	<b>101</b>
1.1 Litere între paranteze.....	101
1.2 Probleme și soluții.....	101
<b>2. DESCRIERE .....</b>	<b>101</b>
2.1 Descrierea aparatului (pag. 2 - A).....	101
2.2 Descrierea paginii principale (fereastra principală) (pag. 3 - B) .....	101
2.3 Descrierea panoului de comandă (pag. 3 - C) .....	101
2.4 Descrierea accesoriilor (pag. 3 - D) .....	101
2.5 Descrierea carafei de lapte (pag. 3 - E) .....	101
<b>3. PRIMA PUNERE ÎN FUNCȚIUNE A APARATULUI ...101</b>	
<b>4. PORNIREA APARATULUI .....</b>	<b>102</b>
<b>5. OPRIREA APARATULUI .....</b>	<b>102</b>
5.1 Oprirea pentru perioade îndelungate: .....	103
<b>6. MENIUL DE SETĂRI .....</b>	<b>103</b>
6.1 Accesarea meniului .....	103
6.2 Leșirea din meniu .....	103
6.3 Clătire .....	103
6.4 Decalcifiere .....	103
6.5 Curățare carafă .....	103
6.6 Programul MY .....	103
6.7 Temp. cafea .....	103
6.8 Valori băuturi .....	103
6.9 Filtru apă .....	104
6.10 Dur. apă .....	104
6.11 Oprire automată (standby) .....	104
6.12 Setări limba .....	104
6.13 Consum Redus de Energie .....	104
6.14 Semnal sonor .....	104
6.15 Personalizați profilul .....	104
6.16 Statistici .....	104
6.17 Informații aparat .....	104
6.18 Valori din fabrică .....	104
<b>7. PREPARAREA CAFELEI .....</b>	<b>104</b>
7.1 Prepararea cafelei folosind cafea boabe .....	104
7.2 Selectarea intensității cafelei .....	105
7.3 Selectarea cantității de cafea .....	105
7.4 Prepararea cafelei utilizând cafea pre-măcinată ..	106
7.5 Reglarea rășniței .....	106
7.6 Recomandări pentru o cafea mai fierbinte .....	107
<b>8. CARAFĂ DE CAFEĂ .....</b>	<b>107</b>
<b>9. PREPARAREA DE BĂUTURI CALDE CU LAPTE ...107</b>	
9.2 Umpleți și atașați carafa de lapte .....	108
9.3 Reglați cantitatea de spumă .....	108
9.4 Prepararea automată de cappuccino și băuturi pe bază	
de lapte.....	108
9.5 Curățarea carafei pentru lapte după fiecare utilizare	109
<b>10. PREPARARE APĂ CALDĂ .....</b>	<b>110</b>
<b>11. PERSONALIZAREA BĂUTURILOR .....</b>	<b>110</b>
<b>12. CURĂȚARE .....</b>	<b>110</b>
12.1 Curățarea aparatului .....	110
12.2 Curățarea circuitului intern al aparatului .....	111
12.3 Curățarea recipientului pentru zaț .....	111
12.4 Curățarea tăviței de colectare picături și de colectare condens .....	111
12.5 Curățarea interiorului aparatului .....	111
12.6 Curățarea rezervorului de apă .....	112
12.7 Curățarea orificiilor duzei de cafea .....	112
12.8 Curățarea pâlniei pentru introducerea cafelei pre-măcinată.....	112
12.9 Curățarea infuzorului.....	112
12.10 Curățarea carafei de lapte .....	113
12.11 Curățarea duzei de apă caldă.....	114
<b>13. DECALCIFIERE .....</b>	<b>114</b>
<b>14. PROGRAMAREA DURITĂȚII APEI .....</b>	<b>115</b>
14.1 Măsurarea durității apei .....	115
14.2 Setarea durității apei .....	115
<b>15. FILTRU PENTRU DEDURIZARE .....</b>	<b>116</b>
15.1 Instalarea filtrului .....	116
15.2 Înlocuirea filtrului .....	116
15.3 Scoaterea filtrului.....	117
<b>16. DATE TEHNICE .....</b>	<b>117</b>
16.1 Recomandări pentru un Consum Redus de Energie	117
<b>17. MESAJE AFIȘATE PE DISPLAY .....</b>	<b>117</b>
<b>18. REMEDIEREA PROBLEMELOR .....</b>	<b>121</b>

## 1. INTRODUCERE

Vă mulțumim că ați ales aparatul automat pentru cafea și cappuccino.

Vă rugăm să dedicați câteva minute citirii acestor instrucțiuni de utilizare. În felul acesta veți evita să vă expuneți pericolelor sau să produceți daune aparatului.

### 1.1 Litere între paranteze

Literele dintre paranteze corespund legendei prezentate în Descrierea aparatului (pag. 2-3).

### 1.2 Probleme și soluții


În cazul în care întâmpinați probleme, încercați mai întâi să le rezolvați urmând instrucțiunile prezentate în capitolele „17. Mesaje afișate pe display” și „18. Remedierea problemelor”.

Dacă aceste instrucțiuni nu sunt de folos, sau pentru lămuriri suplimentare, vă recomandăm să contactați serviciul de asistență clienți, telefonând la numărul indicat în fișa anexată "Asistență clienți".

Dacă țara dumneavoastră nu se regăsește printre țările din lista din fișă, apelați numărul indicat pe certificatul de garanție. Pentru reparații adresați-vă exclusiv Serviciului de Asistență Tehnică De'Longhi. Adresele sunt enumerate în certificatul de garanție anexat aparatului.

## 2. DESCRIERE





### 2.1 Descrierea aparatului (pag. 2 - A)

- A1. Capac al recipientului pentru cafea boabe
- A2. Capac pânne cafea pre-măcinată
- A3. Recipient pentru boabe
- A4. Pânne pentru introducerea cafelei pre-măcinate
- A5. Buton pentru reglarea gradului de măcinare
- A6. Suport pentru cești
- A7. Tastă : pentru a porni sau opri aparatul (standby)
- A8. Duza pentru apă caldă și aburi
- A9. Distribuitor de cafea (reglabil pe înălțime)
- A10. Tăviță colectare condens
- A11. Recipient pentru zaț
- A12. Tavă suport cești
- A13. Indicator nivel apă din tăviță de colectare a picăturilor
- A14. Grătar tăviță
- A15. Tăviță de colectare picături
- A16. Capac rezervor pentru apă
- A17. Rezervor pentru apă
- A18. Locaș pentru filtru de dedurizare a apei
- A19. Ușiță infuzor
- A20. Infuzor
- A21. Cablu de alimentare
- A22. Întrerupător general (la anumite modele)

### 2.2 Descrierea paginii principale (fereastra principală) (pag. 3 - B)

- B1. Simbol consum redus de energie
- B2. Intensitate selectată
- B3. Băuturi cu selectare directă
- B4. Săgeată de derulare
- B5. Lungime selectată
- B6. Alarmă decalcifiere necesară
- B7. Alarmă curățare carafă pentru lapte
- B8. Alarmă filtru uzat

### 2.3 Descrierea panoului de comandă (pag. 3 - C)

- C1. Meniu băuturi pe bază de cafea
- C2. Meniu băuturi pe bază de lapte
- C3. : meniu setări ale aparatului
- C4. : meniu selectare profil
- C5. : selectare intensitate băutură
- C6. : selectare lungime băutură

### 2.4 Descrierea accesoriilor (pag. 3 - D)

- D1. Bandă reactivă pentru testarea durezzații apei „Total Hardness Test”
- D2. Măsură pentru dozarea cafelei pre-măcinate
- D3. Decalcifiant (la anumite modele)
- D4. Filtru de dedurizare a apei (la unele modele)
- D5. Pensulă pentru curățare (la anumite modele)
- D6. Distribuitor apă caldă

### 2.5 Descrierea carafei de lapte (pag. 3 - E)

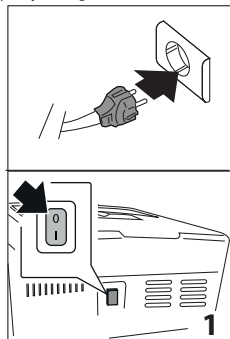
- E1. Buton de reglare a spumei și funcție CLEAN
- E2. Capac carafă lapte
- E3. Carafă lapte
- E4. Tub de preluare a laptelui
- E5. Tub de alimentare cu lapte spumat (reglabil)

## 3. PRIMA PUNERE ÎN FUNCȚIUNE A APARATULUI

### Rețineți!

- La prima utilizare, circuitul pentru apă este gol. Din acest motiv, este posibil ca aparatul să facă mult zgomot: zgomotul se va atenua, pe măsură ce se va umple circuitul.
- În fabrică, s-a utilizat cafea pentru testarea aparatului, așa încât este absolut normal să găsiți urme de cafea în rășniță. În orice caz, vă asigurăm că acest aparat este nou.
- Vă recomandăm să personalizați cât mai curând duritatea apei, urmând procedura descrisă în capitolul „14. Programarea durezzații apei”.

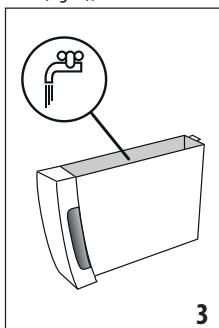
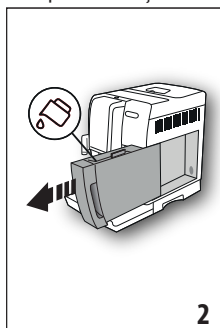
1. Conectați aparatul la rețeaua electrică și, la modelele cu întrerupător principal «A22», asigurați-vă că acesta este apăsat în poziția I, fig. 1”.



2. Selectați limba de afișare a mesajelor pe display, apăsând **Next >** până când pe display se afișează limba dorită: apăsați apoi pe stegulețul aferent limbii.

Urmați apoi instrucțiunile afișate pe display-ul espresso-ului:

3. Scoateți rezervorul de apă (A17) (fig. 2), umpleți-l până la linia MAX (marcată pe rezervor) cu apă proaspătă (fig. 3); apoi introduceți la loc rezervorul (fig. 4);



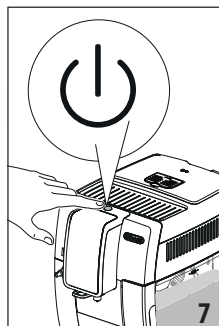
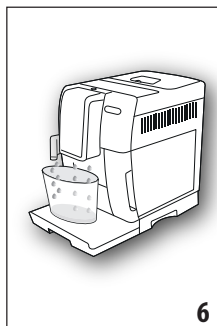
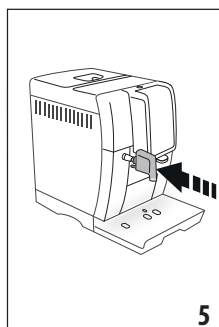
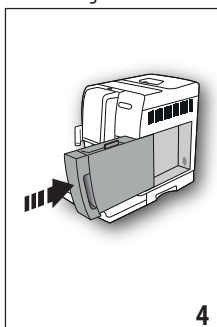
4. Verificați dacă dozatorul de apă caldă (D6) este introdus pe duza (A8) (fig. 5) și puneți un recipient cu o capacitate minimă de 200 ml sub dozatorul de cafea (A9) și dozatorul de apă caldă (fig. 6);
5. Apăsați **Ok ✓** pentru a confirma: aparatul distribuie apă din distribuitor.
6. După ce distribuția s-a încheiat, aparatul va continua cu faza de încălzire, efectuând un ciclu de clătire cu apa caldă care curge din distribuitorul de cafea.

În acest moment, aparatul pentru cafea este gata de utilizare.

### Rețineți!

- La prima utilizare, este necesar să faceți 4 - 5 cappuccino înainte ca aparatul să înceapă să dea un rezultat satisfăcător. Este normal să auziți un zgomot de apă care fierbe: după aceea, zgomotul va dispărea.

- Pentru ca aparatul să dea cele mai bune rezultate, se recomandă instalarea filtrului pentru dedurizarea apei (D4) urmând indicațiile din capitolul „15. Filtru pentru dedurizare”. Dacă modelul dumneavoastră nu este prevăzut cu filtru, îl puteți solicita oricărui Centru de Asistență Autorizat De’Longhi.



## 4. PORNIREA APARATULUI

**Rețineți!** Doar modelele cu întrerupător principal «A22»: Înainte de a porni aparatul, asigurați-vă că întrerupătorul general, aflat pe partea posterioară a aparatului, este apăsat (fig. 1).

La fiecare pornire, aparatul efectuează automat un ciclu de pre-încălzire și de clătire, care nu poate fi întrerupt. Aparatul este gata de utilizare doar după efectuarea acestui ciclu.

1. Pentru a porni aparatul, apăsați tasta **U** (A7)(fig. 7): aparatul va porni;
2. După finalizarea ciclului de încălzire, începe o fază de clătire cu apa caldă ce curge din distribuitorul de cafea (A9); în acest fel, pe lângă faptul că încălzește fierbătorul, aparatul asigură și circulația apei calde prin conductele interne, pentru a le încălzi și pe acestea.


Aparatul este gata de utilizare atunci când pe display este afișată pagina principală (homepage).

## 5. OPRIREA APARATULUI

La fiecare oprire, aparatul efectuează un ciclu automat de clătire, în cazul în care a fost preparată o cafea.


## Pericol de arsuri!

În timpul clătirii, din duzele distribuitorului de cafea (A9) curge puțină apă caldă. Fiți atent să nu intrați în contact cu jeturile de apă. Pentru a evita golirea frecventă a tăvii de colectare a picăturilor (A15), este indicat să colectați apa de clătire într-un recipient.

1. Pentru a opri aparatul, apăsați tasta  (A7) (fig. 7).
2. Dacă este prevăzut, aparatul va efectua ciclul de clătire și apoi se va închide (stand-by).

## 5.1 Oprirea pentru perioade îndelungate:


Dacă aparatul nu este utilizat pentru perioade lungi de timp (de exemplu, înainte de o vacanță), procedați după cum urmează:

- opriți aparatul apăsând tasta  (fig. 7);
- goliți și curățați recipientul pentru zaț (A11) și rezervorul de apă (A17);
- deconectați cablul de alimentare (A7) de la priză.

## Rețineți!



Când porniți din nou aparatul, umpleți rezervorul de apă și, înainte de a pregăti băutura, efectuați 3 clătiri, după cum este indicat în secțiunea „6.3 Clătire”.

## Atenție!

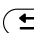
Sub nicio formă nu scoateți ștecherul din priză sau, pentru modelele care îl prevăd, nu apăsați întrerupătorul general pe poziția 0 înainte de a fi închis aparatul, folosind tasta  (stand-by).

## 6. MENIUL DE SETĂRI

### 6.1 Accesarea meniului


1. Apăsați tasta  (B2) pentru a accesa meniul;
2. Derulați opțiunile din meniu apăsând  până la afișarea rubricii dorite;
3. Apăsați pe opțiunea din meniu pe care doriți să o selectați.

### 6.2 Ieșirea din meniu

După efectuarea reglajelor dorite, apăsați pe  până la revenirea pe pagina principală.

### 6.3 Clătire

Folosind această funcție, apa caldă va curge din distribuitorul de cafea (A9), în felul acesta curățând și încălzind circuitul intern al aparatului.

1. Așezați sub distribuitorul de cafea un vas cu capacitate de cel puțin 100 ml (fig. 8).
2. O dată selectată rubrica „CLĂTIRE”, după câteva secunde, din distribuitorul de cafea va curge apă caldă, care va curăța și va încălzi circuitul intern al aparatului (fig. 8).
3. Pentru a întrerupe ciclul de clătire, apăsați pe  sau așteptați întreruperea automată.

## Rețineți!

Este normal ca după efectuarea acestui ciclu, să rămână apă în recipientul pentru zaț (A11).


### 6.4 Decalcifiere

Pentru instrucțiunile privind procedura de decalcifiere, consultați capitolul „13. Decalcifiere”.

### 6.5 Curățarea carafă

Pentru instrucțiuni privind curățarea carafei de lapte (E3), vă rugăm să consultați capitolul „15. Filtru pentru dedurizare”

### 6.6 Programul MY

Prin apăsarea tastei , puteți alege profilul la care să vă personalizați băutura (a se vedea capitolul „11. Personalizare băuturi”).

### 6.7 Temp. cafea

Dacă doriți să modificați temperatura apei cu care se prepară cafeaua, procedați după cum urmează:



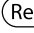



1. Apăsați "TEMP. CAFEA": pe display apar valorile ce se pot selecta (valoarea curentă este subliniată);
2. Apăsați valoarea pe care doriți să o setați (JOASĂ, MEDIE, RIDICATĂ).

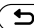
## Nota Bene:

Modificarea temperaturilor este mai eficientă în cazul băuturilor lungi.

### 6.8 Valori băuturi

În această secțiune pot fi consultate setările personalizate și eventual pot fi resetate la setările din fabrică, pentru fiecare băutură în parte.

1. După accesarea meniului setări, apăsați pe "VALORI BĂUTURĂ": pe display va fi afișat panoul valorilor primei băuturi;
2. Valorile sunt afișate pe bare verticale: valoarea de fabrică este indicată prin simbolul  în timp ce valoarea setată în prezent este marcată prin umplerea barei verticale;
3. Pentru a derula și a vizualiza băuturile, apăsați  ;
4. Pentru a readuce la valorile din fabrică băutura afișată pe ecran, apăsați  ;
5. „CONFIRMARE RESETARE?": pentru a confirma, apăsați  (pentru a anula,  );
6. „VALORI SETATE DIN FABRICĂ": apăsați  .

Băutura este reprogramată la valorile de fabrică. Continuați cu celelalte băuturi, sau reveniți la pagina principală, apăsând de 2 ori  .

## 6.9 Filtru apă

Pentru instrucțiunile privind instalarea filtrului (D4), consultați capitolul „15. Filtru pentru dedurizare”.

## 6.10 Dur. apă

Pentru instrucțiuni privind setarea durtății apei, consultați capitolul „14. Programarea durtății apei”.

## 6.11 Oprire automată (standby)

Funcția de oprire automată poate fi setată astfel încât aparatul să se oprească după 15 sau 30 de minute, sau după 1, 2 sau 3 ore de neutilizare.

Pentru a programa oprirea automată, procedați după cum urmează:

1. Apăsați "OPRIRE AUTOMATĂ";
2. Selectați intervalul de timp dorit apăsând săgețile de selecție (▲) (creștere) sau (▼) (descreștere) a valorii;
3. Pentru a confirma, apăsați (Ok ✓).

Funcția de oprire automată a fost astfel reprogramată.

## 6.12 Setări limba

Dacă doriți să modificați limba de afișare, procedați după cum urmează:

1. Apăsați "SETAȚI LIMBA";
2. Apăsați steagul corespunzător limbii pe care doriți să o selectați (apăsați (Next >) pentru a afișa toate limbile disponibile).

## 6.13 Consum Redus de Energie

Prin intermediul acestei funcții este posibilă activarea sau dezactivarea modului consum redus de energie. Când această funcție este activată, se asigură un consum mai mic de energie, în conformitate cu legislația în vigoare la nivel european.

Pentru a dezactiva sau reactiva modul "consum redus de energie", procedați după cum urmează:

Apăsați pe "CONSUM REDUS DE ENERGIE" pentru a dezactiva (OFF) sau activa (ON) această funcție;

Pe bara din partea de sus a paginii principale va fi afișat simbolul aferent (B1) ce indică activarea funcției.

### Nota Bene:

Când este activat modul consum redus de energie, prepararea poate necesita câteva secunde de așteptare.

## 6.14 Semnal sonor

Cu această funcție se activează sau dezactivează semnalul sonor pe care mașina îl emite la fiecare apăsare a pictogramelor și la fiecare introducere/scoatere a accesoriilor. Pentru a dezactiva sau reactiva semnalul sonor, procedați în felul următor:

1. Apăsați pe "SEMNAL SONOR" pentru a dezactiva (OFF) sau activa (ON) funcția;

## 6.15 Personalizați profilul

Pentru a personaliza pictograma profilului curent, procedați după cum urmează:

1. Apăsați "PERSONALIZAȚI PROFILUL";
2. Selectați pictograma dorită (apăsați (Next >) pentru a afișa toate pictogramele disponibile).

## 6.16 Statistici

Această funcție afișează datele statistice ale mașinii. Pentru a le vizualiza procedați după cum urmează:

Apăsați „STATISTICI” și verificați toate datele statistice prin parcurgerea opțiunilor cu (Next >).

## 6.17 Informații aparat

Această funcție afișează numărul de serie al aparatului. Pentru a-l afișa, apăsați „INFORMAȚII APARAT”. (apăsați (Esc ↵) pentru a anula operațiunea).

## 6.18 Valori din fabrică

Folosind această funcție se resetează toate setările din meniu și toate personalizările efectuate de către utilizator, readucându-le la valorile din fabrică (cu excepția limbii, care rămâne cea deja setată).

Pentru a reactiva valorile setate din fabrică, procedați după cum urmează:

1. Apăsați „VALORI FABRICĂ”: pe display va apărea „RESETARE VALORI FABRICĂ”. apăsați (Ok ✓) pentru a confirma (sau apăsați (Esc ↵) pentru a anula operațiunea);
2. „VALORI DIN FABRICĂ SETATE”: apăsați (Ok ✓) pentru a confirma.

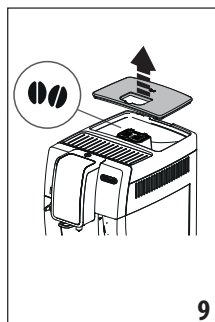
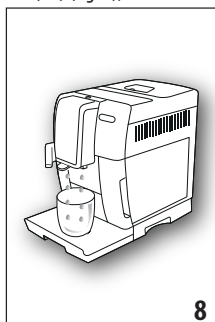
## 7. PREPARAREA CAFELEI

### 7.1 Prepararea cafelei folosind cafea boabe

#### Atenție!

Nu utilizați boabe de cafea verzi, caramelizate sau zaharisite, deoarece se pot lipi de râșniță, iar aceasta nu va mai funcționa.

1. Introduceți boabele de cafea în recipientul corespunzător (A3) (fig. 9);






- Așezați o ceașcă sub distribuitorul de cafea (A9) (fig.8);
- Coborâți duza cât mai aproape de ceașcă (fig. 10): veți obține astfel o cremă mai bună;
- Selectați cafeaua dorită:

Rețetă	Cantitate	Cantitate programabilă	Intensitate predefinit
ESPRESSO	≈ 40 ml	de la ≈ 20 la ≈ 180ml	● ● ● ●
CAFEA	≈ 180 ml	de la ≈ 100 la ≈ 240ml	● ● ● ● ●
LONG	≈ 160 ml	de la ≈ 115 la ≈ 250 ml	● ● ● ● ●
<b>2X</b> ESPRESSO	≈ 40 ml x 2 cești	--	● ● ● ● ●
ESPRESSO LUNG	≈ 120 ml	≈ 20 -180 ml	● ● ● ● ●
SCURTĂ	≈ 30 ml	≈ 20-40 ml	● ● ● ● ●
DOPPIO+	≈ 120 ml	≈ 80-180 ml	● ● ● ● ●
COFFEE POT	≈ 250 ml	-	● ● ● ● ●
ICED COFFEE	≈ 100 ml	-	-
V E R L Ă N - G E R T E R	≈ 80 ml	≈ 50-480 ml	● ● ● ● ●
AMERICANO	≈ 150 ml	≈ 70- 480 ml	● ● ● ● ●
APĂ CALDĂ	≈ 250 ml	≈ 20-420 ml	-

- Prepararea începe, iar pe afișaj apare imaginea băuturii selectate, precum și o bară de progresie, care se umple pe măsură ce se prepară cafeaua.

#### Rețineți:

- Apăsăți pe săgețile de derulare (Next >) ; pentru afișarea tuturor băuturilor.
- Puteți prepara simultan 2 cești de ESPRESSO apăsând "2X"  " în timp ce preparați 1 Espresso (imaginea rămâne afișată pentru câteva secunde la începutul preparării).
- În timp ce aparatul prepară cafeaua, curgerea poate fi oprită în orice clipă, apăsând pe (Stop X) .

- Imediat ce ați terminat de preparat băutura, dacă doriți să măriți cantitatea de cafea preparată, apăsați pur și simplu tasta (Extra +) . : după ce a fost atinsă cantitatea dorită, apăsați (Stop X) (Esc) .








După finalizarea preparării, aparatul este gata de o nouă utilizare.

#### Rețineți!

- În timpul utilizării, pe display vor apărea diferite mesaje (UMPLEȚI REZERVORUL, GOLIȚI RECIPIENTUL PENTRU ZAȚ, etc.), a căror semnificație este descrisă în capitolul „17. Mesaje afișate pe display”.
- Pentru a obține o cafea mai caldă, consultați paragraful „7.6 Recomandări pentru o cafea mai fierbinte”.
- În cazul în care cafeaua curge în picături sau este slabă și cu puțină cremă, sau este prea rece, citiți recomandările din cuprinsul paragrafului „7.5 Reglarea rășniței” și din capitolul „18. Remedierea problemelor”.
- Prepararea fiecărei cafele se poate personaliza (consultați capitolul „11. Personalizarea băuturilor”).

## 7.2 Selectarea intensității cafelei



Apăsăți tasta  (C5):

my 	Intensitate predefinită sau programată
	X-SLABĂ
	SLABĂ
	MEDIE
	TARE
	X-TARE
	(consultați „7.4 Prepararea cafelei utilizând cafea pre-măcinată”)

După distribuire, setarea intensității revine la valoarea my .

## 7.3 Selectarea cantității de cafea

Apăsăți tasta  (C6):

my 	Cantitate predefinită și programată (a se vedea tabelul din capitolul „11. Personalizarea băuturilor”)
	CANTITATE SMALL

	CANTITATE MEDIUM
	CANTITATE LARGE
	CANTITATE X-LARGE

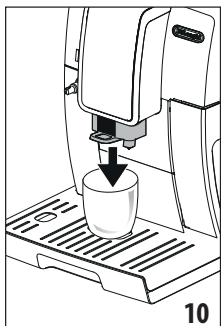
După distribuire, setarea cantității revine la valoarea **my**

## 7.4 Prepararea cafelei utilizând cafea pre-măcinată

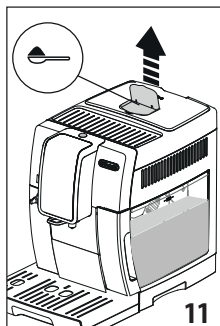
### Atenție!

- Nu introduceți niciodată cafeaua pre-măcinată în aparatul oprit, pentru a evita împrăștierea în interiorul aparatului și murdărirea acestuia. În astfel de situații, aparatul se poate deteriora.
  - Nu introduceți mai mult de 1 măsură rasă (D2), în caz contrar interiorul aparatului se poate murdări, sau pâlnia (A4) se poate înfunda.
- D1. Dacă folosiți cafea pre-măcinată, puteți prepara doar o singură ceașcă de cafea la un moment dat.

- Apăsăți tasta (C5) până când pe afișaj apare "☕" (pre-măcinată).
- Selecționați cafeaua dorită:
  - ESPRESSO
  - LONG
  - CAFEA
  - 2X ESPRESSO
  - ESPRESSO LUNG
  - SCURTĂ
  - DUBLU+
  - VERLÄNGERTER
  - AMERICANO
- „ADĂUGAȚI MAX O MĂSURĂ MĂCINATĂ”: deschideți capacul pâlniei de cafea pre-măcinată (A2).
- Asigurați-vă că pâlnia (A4) nu este infundată, apoi introduceți o măsură rasă de cafea pre-măcinată (fig. 11).



10



11

- Așezați o ceașcă sub duzele distribuitorului de cafea (A9) (fig. 10).
- Apăsăți (Ok ✓): Prepararea începe, iar pe afișaj apare imaginea băuturii selectate, precum și o bară de progresie, care se umple pe măsură ce se prepară cafeaua. După finalizarea preparării, aparatul este gata de o nouă utilizare.

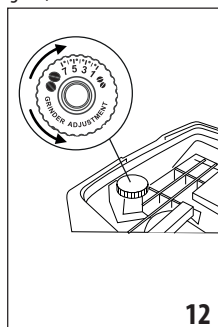
### Atenție! Preparând cafeaua LONG:

La jumătatea preparării, aparatul vă va solicita să introduceți încă o măsură rasă de cafea pre-măcinată: introduceți cafeaua și apoi apăsați (Ok ✓).

## 7.5 Reglarea râșniței

În primele perioade de utilizare, nu este necesar să reglați râșnița de măcinat, deoarece aceasta este deja pre-setată din fabrică pentru prepararea corectă a cafelei.

Totuși, dacă după ce ați preparat primele cafele, cafeaua este prea slabă și cu puțină cremă sau curge prea lent (în picături), va trebui să ajustați, cu ajutorul butonului de reglare a gradului de măcinare (A5) (fig. 12).



12

### Rețineți!

Butonul de reglare trebuie rotit numai atunci când râșnița de cafea este în funcțiune, în faza inițială de preparare a băuturilor pe bază de cafea.

În cazul în care cafeaua curge prea lent sau nu curge deloc, rotiți butonul în sensul acelor de ceasornic, cu o unitate spre numărul 7.



În schimb, pentru a obține o cafea mai aromată și cu mai multă cremă, rotiți în sens opus acelor de ceasornic cu o unitate spre numărul 1 (nu mai mult de o unitate de fiecare dată, altfel cafeaua va curge picătură cu picătură).

Efectul acestei ajustări se observă doar după ce ați preparat cel puțin 2 cafele consecutive. Dacă, după această reglare, nu ați obținut rezultatul dorit, trebuie să repetați reglarea, rotind butonul cu încă o unitate.



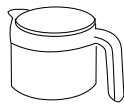
## 7.6 Recomandări pentru o cafea mai fierbinte

Pentru a obține o cafea mai caldă, vă recomandăm:




- efectuați o clătire, selectând funcția „Clătire” (paragraful „6.3 Clătire ”);
- încălziți ceștile folosind apă caldă (folosiți funcția apă caldă, consultați capitolul „10. Preparare apă caldă”);
- mărirea setării temperaturii cafea (paragraf „6.7 Temp. cafea ”). Modificarea temperaturilor este mai eficientă în cazul băuturilor lungi.

## 8. CARAFĂ DE CAFEA

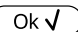

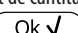
Această băutură, pe bază de cafea espresso, este o rețetă ușoară și echilibrată, cu un strat fin de cremă, ideală pentru a fi savurată în companie.

Accesoriu opțional la anumite modele:	
	Carafă cafea (Capacitate: 750ml)
	Model: AS00006179
	EAN: 8004399333642

Pentru a prepara băutura, procedați după cum urmează:

Doza selectată	Cantitate (ml)*
	≈ 250
	≈ 500
	≈ 750


(\*) Cantitățile indicate sunt aproximative și pot varia, în funcție de tipul cafelei.

1. Apăsăți "CANĂ CAFEA";
2. Selectați intentitatea și numărul de cești;
3. Apăsăți  pentru a trece la faza următoare.
4. „UMPLEȚI REZERVORUL ȘI RECIPIENTUL PENTRU BOABE”: umpleți rezervorul de apă (A17) și recipientul pentru boabe (A3) (fig. 9) astfel cum se arată pe afișaj; după ce ați verificat cantitatea de apă și cafea, dacă este suficientă pentru preparare, apăsați .
5. „AȘEAȚI CARAFA SUB DUZE”. Așezați o cană sub duza de cafea (A9): atunci când alegeți cana pe care o veți folosi, țineți cont de cantitatea care va fi preparată.
6. Apăsăți : după câteva secunde, aparatul va începe automat prepararea băuturii, iar pe display va fi

afișată imaginea băuturii selectate și o bară de progresie care se va umple pe măsură ce băutura este preparată.

După finalizarea preparării, aparatul este gata de o nouă utilizare.

### Nota Bene:

-  : apăsați dacă doriți să întrerupeți complet prepararea și să reveniți la pagina principală.

## AVERTISMENT PRIVIND SIGURANȚA:

După prepararea carafei de cafea, lăsați aparatul să se răcească timp de 5 minute înainte de a prepara o altă băutură. Risc de supraîncălzire!

## 9. PREPARAREA DE BĂUTURI CALDE CU LAPTE

### Rețineți!

Pentru a nu obține un lapte prea puțin spumat sau cu bule mari de aer, curățați întotdeauna capacul carafei pentru lapte (E2) și duza pentru apă caldă (A8) urmând instrucțiunile din paragrafele „9.5 Curățarea carafei pentru lapte după fiecare utilizare”, „12.10 Curățarea carafei de lapte” și „12.11 Curățarea duzei de apă caldă”.

### 9.1 Ce lapte să folosiți?

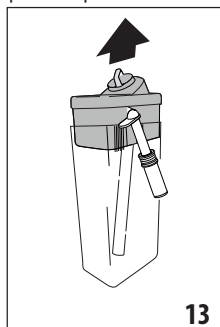
Calitatea spumei poate varia, în funcție de:

- temperatura laptelui sau a băuturii vegetale (pentru cele mai bune rezultate+ folosiți întotdeauna lapte sau băuturi vegetale păstrate la frigider la o temperatură de 5 °C);
- tipul de lapte sau de băutură vegetală;
- marca folosită;
- ingrediente și valori nutriționale.

Lapte de vacă	
Integral (grăsimi >3,5%)	✓
Parțial degresat (grăsimi între 1,5 și 1,8%)	
Degresat (grăsimi <0,5%)	
Băuturi vegetale	
Soia	✓
Migdale	✓
Ovăz	✓

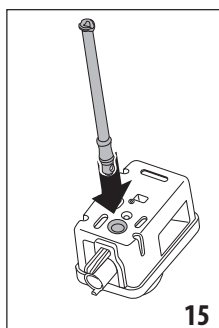
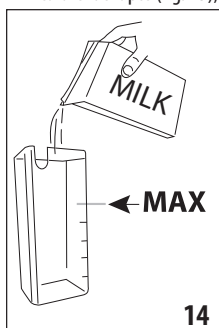
## 9.2 Umpleți și atașați carafa de lapte

1. Scoateți capacul (E2) (fig. 13);
2. Umpleți carafa de lapte (E3) cu o cantitate suficientă de lapte, fără a depăși nivelul MAX marcat pe carafă (Fig. 14). Vă rugăm să rețineți că fiecare creștătură de pe partea laterală a carafei corespunde la aproximativ 100 ml de lapte;

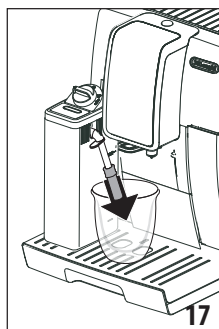
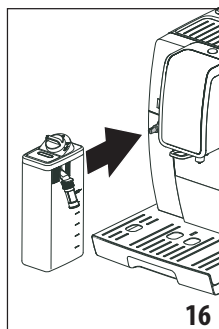


### Rețineți!

- Pentru a obține o spumă mai densă și omogenă, se recomandă utilizarea de lapte degresat sau parțial degresat și păstrat la frigider (aproximativ 5° C).
  - Dacă este activat modul "Econ. energ.", distribuirea băuturii ar putea necesita câteva secunde de așteptare.
3. Asigurați-vă că tubul de aspirare a laptelui (E4) este introdus ferm în fanta prevăzută în partea de jos a capacului carafei de lapte (fig. 15);



4. Puneți la loc capacul pe carafa de lapte;
5. Dacă a fost introdusă, scoateți duza de apă caldă (D6);
6. Împingeți complet carafa de lapte (E) în duză (A8) (fig. 16): aparatul emite un semnal sonor (dacă funcția de avertizare sonoră este activată);
7. Așezați o ceașcă destul de mare sub orificiile duzei de cafea (A9) și sub tubul de alimentare cu lapte spumat (E5); reglați lungimea tubului de alimentare cu lapte, pentru a-l apropia de ceașcă, trăgându-l pur și simplu în jos (fig. 17).



8. Urmați indicațiile de mai jos pentru fiecare funcție în parte.

## 9.3 Reglați cantitatea de spumă

Rotind butonul pentru reglarea spumei (E1), veți selecta cantitatea de lapte și tipul de spumă ce vor fi produse, pentru prepararea băuturilor pe bază de lapte.

Poziție buton	Descriere	Recomandat pentru...
	DELICATĂ	LAPTE CALD (nespumat) / CAFFELATTE/ CAFE' CON LECHE /CAFE' AU LAIT
	CREMOASĂ	LATTE MACCHIATO/ FLAT WHITE/ CORTADO
	DENSĂ	CAPPUCCINO/ CAPPUCCINO+ / CAPPUCCINO MIX / ESPRESSO MACCHIATO / LAPTE CALD (spumat)

## 9.4 Prepararea automată de cappuccino și băuturi pe bază de lapte


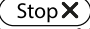
1. Umpleți și fixați carafa de lapte (E) după cum este ilustrat mai sus.
2. Selectați băutura dorită:
  - CAPPUCCINO
  - LATTE MACCHIATO
  - MILK (LAPTE CALD)
  - CAPPUCCINO +
  - CAPPUCCINO MIX
  - CAFFELATTE
  - FLAT WHITE
  - ESPRESSO MACCHIATO
  - CAFE' CON LECHE
  - CAFE' AU LAIT
  - CORTADO
  - GALAO
3. Pe display, aparatul vă va recomanda să rotiți butonul pentru reglarea spumei (E1) în funcție de cantitatea de spumă

pe care o prevede rețeta originală: rotiți așadar butonul de pe capacul carafei pentru lapte.

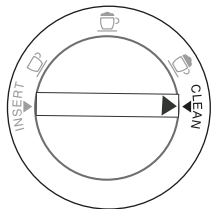
4. După câteva secunde, aparatul va începe automat prepararea băuturii, iar pe display va fi afișată imaginea băuturii selectate și o bară de progresie care se va umple pe măsură ce băutura este preparată.

După finalizarea preparării, aparatul este gata de o nouă utilizare.

### Rețineți: instrucțiuni generale pentru toate preparatele pe bază de lapte

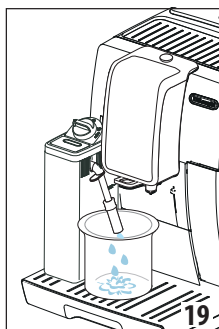
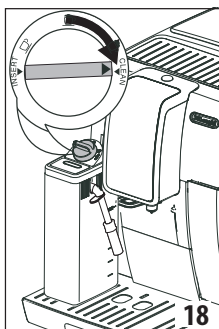
-  **Esc**: apăsați dacă doriți să opriți complet prepararea și să reveniți la pagina principală.
-  **Stop**: apăsați pentru a întrerupe distribuirea laptelui sau a cafelei și treceți la următoarea distribuire (dacă este prevăzută) pentru finalizarea băuturii.
- Prepararea fiecărei băuturi cu lapte se poate personaliza (consultați capitolele „11. Personalizarea băuturilor”).
- Nu păstrați mult timp carafa pentru lapte scos din frigider: cu cât crește temperatura laptelui (temperatura ideală fiind de 5°C), cu atât scade calitatea spumei.

## 9.5 Curățarea carafei pentru lapte după fiecare utilizare

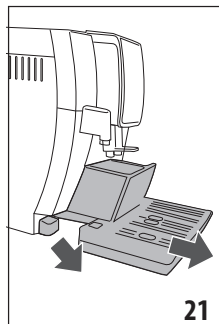


După fiecare utilizare a funcțiilor de lapte, se afișează mesajul „ROTIȚI BUTONUL ÎN POZIȚIA CLEAN”, iar capacul carafei de lapte trebuie curățat:

1. Lăsați carafa de lapte (E) în aparat (nu este necesar să goliți carafa de lapte);
  2. Așezați o ceașcă sau alt recipient sub tubul de alimentare cu lapte spumat;
3. Rotiți butonul de reglare a spumei (E1) pe „CLEAN” (fig. 18): pe afișaj va apărea mesajul „CURĂȚARE ÎN CURS - RECIPIENT SUB DISTRIBUTOR”, precum și o bară de progresie, care se umple pe măsură ce se efectuează operațiunea de curățare. Din tubul de distribuire lapte spumat va ieși abur amestecat cu apă caldă (fig. 19). Operațiunea de curățare se întrerupe automat;



4. Reduceți butonul de reglare a spumei în dreptul uneia dintre opțiuni;
5. Scoateți carafa de lapte și curățați întotdeauna duza de apă caldă (A8) cu un burete (fig. 20).



### În cazul mai multor pregătiri succesive:

- Curățați carafa pentru lapte, după prepararea ultimei băuturi.

### La sfârșitul preparărilor, carafa de lapte este goală sau nu este suficient lapte pentru alte rețete

- După curățare, rotiți butonul de reglare a spumei (E1) pe „CLEAN”, dezasamblați carafa de lapte și curățați toate componentele conform procedurii din secțiunea „12.10”. Curățarea carafei de lapte


### La sfârșitul preparărilor, mai este suficient lapte în carafă pentru alte rețete

- După curățare, rotiți butonul de reglare a spumei (E1) pe „CLEAN”, extrageți carafa de lapte și puneți-o imediat în frigider. Curățați mai apoi toate componentele conform procedurii din secțiunea „12.10”. Curățarea carafei de lapte.

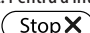
### Note generale după prepararea băuturilor cu lapte:

- În cazul în care carafa pentru lapte a fost scoasă din frigider mai mult de 30 de minute, demontați și curățați toate

componentele, urmând procedura descrisă în paragraful „12.10”. Curățarea carafei de lapte.

- carafa poate fi păstrată în frigider pentru cel mult 2 zile.
- Dacă nu se efectuează curățarea, pe afișaj apare simbolul  (B7) pentru a vă reaminti că trebuie curățată carafa de lapte.
- În anumite cazuri, pentru efectuarea operațiunii de curățare, va trebui să așteptați încălzirea aparatului.

## 10. PREPARARE APĂ CALDĂ

1. Verificați dacă distribuitorul pentru apă caldă (D6) este corect introdus pe duza pentru apă caldă (A8);
2. Așezați o ceașcă sub distribuitor;
3. Apăsăți "APĂ CALDĂ"; pe display apare imaginea corespunzătoare și o bară de progresie care se umple pe măsură ce se continuă prepararea;
4. Aparatul distribuie apă caldă, iar apoi alimentarea este întreruptă automat. Pentru a întrerupe manual curgerea apei calde, apăsați pe .

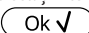
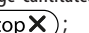
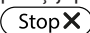
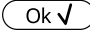

### Rețineți!


- Dacă este activată modalitatea "Consum redus de energie", pentru pregătirea apei calde poate fi nevoie de câteva secunde de așteptare.
- Prepararea apei calde se poate personaliza (consultați capitolele „11. Personalizarea băuturilor”).

## 11. PERSONALIZAREA BĂUTURILOR

Intensitatea (pentru băuturile pentru care este prevăzută această funcție) și cât de lungă este o băutură sunt parametrii care pot fi personalizați.


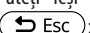
Pentru a accesa, apăsați butonul  (C3). Derulați până când selectați .

1. Selectați profilul dorit;
2. Selectați băutura pe care doriți să o personalizați; este necesar să introduceți accesoriile aferente;
3. Numai pentru băuturile pe bază de cafea, selectați intensitatea dorită apăsând "-" sau "+" și apăsați 
4. Pregătirea începe, iar pe afișaj apare băutura cu o bară verticală. Steluța de lângă bară reprezintă lungimea setată în prezent;
5. Atunci când lungimea atinge cantitatea minimă programabilă, pe afișaj apare 
6. Apăsăți  atunci când cantitatea din ceașcă este cea dorită;
7. Apăsăți  pentru a salva (sau  pentru a anula).

Aparatul va confirma dacă valorile au fost salvate sau nu (în funcție de selecția anterioară): apăsați .

Aparatul revine la pagina principală.

### Rețineți!

- Băuturi pe bază de lapte: se memorează intensitatea cafelei și apoi, cantitățile de lapte și cafea sunt memorate individual;
- **Apă caldă:** aparatul distribuie apă caldă: apăsați  pentru a memora cantitatea dorită.
- Puteți ieși din meniul de programare, apăsând pe : valorile nu vor fi salvate.

## 12. CURĂȚARE



### 12.1 Curățarea aparatului

Următoarele părți ale aparatului trebuie să fie curățate periodic:

- circuitul intern al aparatului;
- recipientul pentru zaț (A11);
- tăvița de colectare picături (A15), tăvița de colectare condens (A10), grătarul tăviței (A14) și indicatorul de tăviță plină (A13);
- rezervorul pentru apă (A17);
- duzele distribuitorului de cafea (A9);
- pâlnia pentru introducerea cafelei pre-măcinată (A4);
- infuzorul (A20), la care puteți avea acces după ce ați deschis ușa acestuia (A19);
- carafa pentru lapte (E);
- duza de apă caldă (A8);
- panoul de comandă (C).


### Atenție!

- Pentru curățarea aparatului nu folosiți solvenți, detergenți abrazivi sau alcool. Cu superautomatele De'Longhi nu este necesar să folosiți aditivi chimici pentru a curăța aparatul.
- Niciuna dintre componentele aparatului nu poate fi spălată în mașina de spălat vase, cu excepția grătarului tăvii de picurare (A14) și a carafei de lapte (E) și tava de colectare a picăturilor (A15).

se pot spăla în mașina de spălat vase	doar spălare la mână
	
grătarul tăvii de picurare (A14)	tavă pentru cești (A12)
carafă lapte (E)	rezervor de apă (A17)
tăvița de colectare a picăturilor (A15)	infuzor detașabil (A20)
	recipient pentru zațul de cafea (A11)

- Nu utilizați obiecte metalice pentru a îndepărta depunerile de calcar sau de cafea, deoarece ar putea zgâria suprafețele din metal sau din plastic.

## 12.2 Curățarea circuitului intern al aparatului

Pentru perioade de neutilizare mai mari de trei-patru zile, se recomandă cu tărie ca, înainte de a utiliza din nou aparatul, rezervorul de apă să fie golit și umplut cu apă potabilă proaspătă, aparatul să fie pornit și să efectuați 2/3 clătiri selectând funcția Clătire (paragraful „6.3 Clătire ”);

### Rețineți!

Este normal ca după această curățare, să rămână apă în recipientul pentru zaț (A11).

## 12.3 Curățarea recipientului pentru zaț

Când pe afișaj apare "GOLIȚI RECIPIENTUL PT. ZAȚ" este necesar să-l goliți și să-l curățați. Atâta timp cât recipientul pentru zaț (A11) nu este introdus, aparatul nu poate face cafea. Aparatul semnalează necesitatea de a fi golit recipientul, chiar dacă acesta nu este plin, după 72 ore de la prima preparare efectuată (pentru ca număratoarea celor 72 ore să se facă în mod corect, aparatul nu trebuie închis de la întrerupătorul general-) (A22) (dacă este prevăzut).

### Atenție! Pericol de arsuri

În cazul în care se prepară mai multe băuturi pe bază de lapte, una după alta, suportul din metal pentru cești (A12) se va înfierbânta. Așteptați ca acesta să se răcească înainte de a-l atinge și prindeți-l numai din partea din față.

Pentru efectuarea operațiilor de curățare (cu aparatul pornit):

1. Scoateți tăvița de colectare a picăturilor (A15) și recipientul pentru zaț (A11) (fig. 21).
2. Goliți și curățați foarte bine tăvița de colectare a picăturilor și recipientul pentru zaț, având grijă să îndepărtați toate eventualele reziduuri depuse pe fundul acestuia: pensula cu care este echipat aparatul (D5) este prevăzută cu o perie adecvată pentru această operațiune.
3. Verificați tăvița de colectare condens (A10) (de culoare roșie) și, dacă este plină, goliți-o.
4. Introduceți la loc tava de picurare, cu tot cu grătar și cu recipientul pentru zaț.

### Atenție!

Atunci când se scoate tăvița de colectare a picăturilor este obligatoriu să goliți și recipientul pentru zaț, chiar dacă nu este plin. Dacă această operație nu este efectuată, este posibil ca atunci când veți pregăti următoarele cafele, recipientul să se umple peste limita admisă și aparatul să se blocheze.

## 12.4 Curățarea tăviței de colectare picături și de colectare condens

### Atenție!

Tăvița pentru colectarea picăturilor (A15) este prevăzută cu un indicator plutitor (A13) (de culoare roșie) ce indică nivelul de apă din aceasta (fig. 22). Înainte ca acest indicator să se ridice pe suportul pentru cești (A12), trebuie să goliți tava și să o curățați, în caz contrar apa se poate revărsa peste margini și poate deteriora aparatul, suprafața de sprijin sau zonele învecinate.

Pentru a scoate tăvița de colectare picături, procedați după cum urmează:

1. Scoateți tăvița de colectare picături și recipientul pentru zaț (A11) (fig. 21);
2. Scoateți suportul pentru cești (A12), grătarul tăviței (A14), apoi goliți tăvița de colectare picături și recipientul de zaț și spălați toate componentele.
3. Verificați tăvița de colectare condens (de culoare roșie) (A10) și, dacă este plină, goliți-o;
4. Introduceți din nou tăvița de picurare cu tot cu grătar, tava și recipientul pentru zaț.

### Atenție!

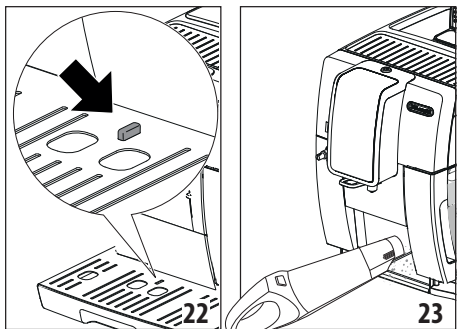
Atunci când se scoate tăvița de colectare a picăturilor este obligatoriu să goliți și recipientul pentru zaț, chiar dacă nu este plin. Dacă această operație nu este efectuată, este posibil ca atunci când veți pregăti următoarele cafele, recipientul să se umple peste limita admisă și aparatul să se blocheze.

## 12.5 Curățarea interiorului aparatului

### Pericol de electrocutare!

Înainte de a efectua operațiunile de curățare a părților interioare ale aparatului, aparatul trebuie oprit (consultați „5. Oprirea aparatului”), iar alimentarea cu energie electrică trebuie întreruptă. Nu introduceți niciodată aparatul în apă.

1. Verificați periodic (aproximativ o dată pe lună) dacă interiorul aparatului (accesibil după ce tava de picurare și recipientul pentru zațul de cafea (A15) au fost îndepărtate) nu este murdar. Dacă este necesar, îndepărtați depunerile de cafea cu pensula din dotare (D5) și cu un burete.
2. Aspirați toate reziduurile cu un aspirator mic (Fig. 23).



3. Introduceți din nou tăvița de picurare, grătarul, tava și recipientul pentru zațul de cafea.

### 12.6 Curățarea rezervorului de apă

Curățați rezervorul de apă (A17) periodic (aproximativ o dată pe lună) și de fiecare dată când se înlocuiește filtrul dedurizatorului (D4) (dacă este prevăzut).

1. Scoateți rezervorul pentru apă (fig. 2);
2. Scoateți filtrul (dacă există) și clătiți-l sub jet de apă;
3. Goliți rezervorul pentru apă și curățați-l cu o lavetă umedă și cu puțin detergent de vase. Clătiți din abundență cu apă.
4. Reintroduceți filtrul (dacă este prevăzut), umpleți rezervorul cu apă proaspătă până la nivelul MAX și reintroduceți rezervorul;
5. (Numai la modelele cu filtru pentru dedurizarea apei) Lăsați să curgă circa 100 ml de apă caldă pentru a reactiva filtrul.

#### Nota Bene:

În cazul în care aparatul nu este utilizat timp de peste 3-4 zile, se recomandă curățarea rezervorului, urmând indicațiile de mai sus.

### 12.7 Curățarea orificiilor duzei de cafea

1. Curățați periodic duzele distribuitorului de cafea (A9) folosind un burete sau o lavetă (fig. 24A);
2. Controlați dacă orificiile distribuitorului de cafea nu sunt înfundate. Dacă este nevoie, îndepărtați depunerile de cafea, cu o scobitoare (fig. 24B).

### 12.8 Curățarea pâlniei pentru introducerea cafelei pre-măcinate

La intervale periodice de timp (aproximativ o dată pe lună), curățați pâlnia pentru introducerea cafelei pre-măcinate (A4). Procedați după cum urmează:

1. Opriiți aparatul (a se vedea capitolul „5. Oprirea aparatului”);
2. Deschideți ușița pâlniei (A2);
3. Curățați pâlnia cu peria furnizată ; (D5) (dacă este prevăzută);

4. Închideți la loc ușița.

#### Atenție!

După curățare, aveți grijă să nu lăsați accesorii în pâlnie: prezența corpurilor străine în interiorul pâlniei în timpul funcționării poate duce la deteriorarea mașinii.

### 12.9 Curățarea infuzorului

Infuzorul (A20) trebuie curățat cel puțin o dată pe lună.

#### Atenție!

Infuzorul nu poate fi scos când aparatul este pornit.

1. Asigurați-vă că aparatul a fost închis în mod corect (consultați capitolul „5. Oprirea aparatului”);
2. Scoateți rezervorul de apă (A17) (fig. 2);
3. Deschideți ușița (A19) (fig. 25) de pe partea stângă;



4. Apăsăți spre interior cele două clapete colorate pentru deschidere și în același timp trageți infuzorul spre exterior (fig. 26);
5. Scufundați infuzorul în apă timp de aproximativ 5 minute și apoi clătiți-l sub jet de apă;

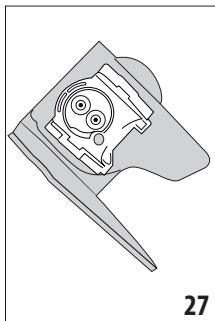
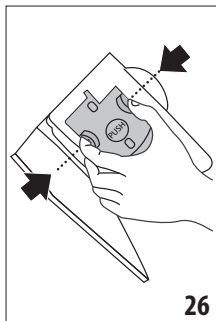
#### Atenție!

CLĂTIȚI NUMAI CU APĂ

FĂRĂ DETERGENȚI - FĂRĂ MAȘINĂ DE SPĂLAT VASE

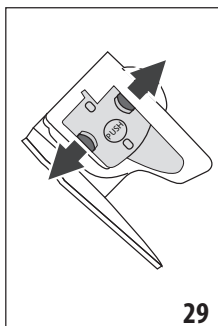
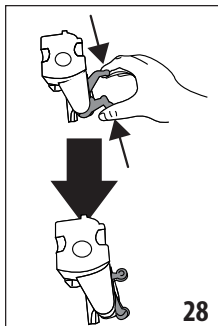
6. Curățați infuzorul fără a folosi detergenți deoarece l-ar putea deteriora.
7. Cu ajutorul pensulei (D5) (dacă este prevăzută), curățați reziduurile de cafea de pe scaunul infuzorului, vizibile din ușă (A19);
8. După curățare, introduceți la loc infuzorul în suport (fig. 27); apoi apăsați pe mesajul PUSH, până când auziți un clic de cuplare;





### Rețineți!

Dacă infuzorul este greu de introdus, este necesar (înainte de introducerea sa) să-l aduceți la dimensiunea corectă apăsând cele două manete, conform indicațiilor din fig. 28.

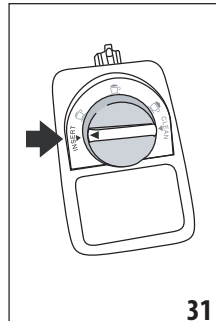
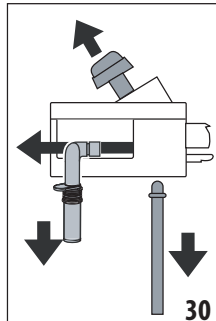


9. După ce l-ați introdus, verificați dacă cele două clapete roșii au rămas îndreptate spre exterior (fig. 29);
10. Închideți ușa infuzorului;
11. Introduceți la loc rezervorul pentru apă.

### 12.10 Curățarea carafei de lapte

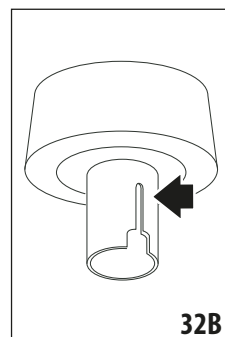
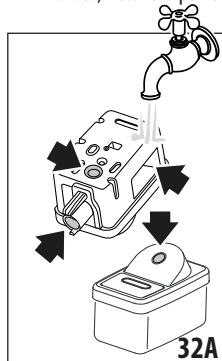
Curățați carafa de lapte (E) după fiecare utilizare, astfel cum este descris mai jos:

1. Scoateți capacul (E2);
2. Scoateți tubul de distribuire a laptelui și tubul de prelungire (E5) și de preluare (E4) (Fig. 30);
3. Rotiți în sens invers acelor de ceasornic but. de regl. a spumei (E1), până când ajunge pe poziția „INSERT” (fig. 31) și trageți-l în sus;



4. Spălați în mașina de spălat vase (recomandat) sau la mână, conform indicațiilor de mai jos:

- **În mașina de spălat vase:** Clătiți toate componentele descrise mai sus și carafa pentru lapte cu apă potabilă fierbinte (cel puțin 40 °C): apoi puneți-le pe raftul superior al mașinii de spălat vase și dați drumul la un program de spălare la 50 °C, de exemplu ECO standard.
- **Manual** Clătiți bine toate componentele și carafa pentru lapte folosind apă de la robinet fierbinte (cel puțin 40 °C) pentru a îndepărta orice reziduu vizibil de lapte, având grijă să lăsați apa să treacă prin toate orificiile din capac (fig. 32A): apoi scufundați toate componentele, timp de cel puțin 30 de minute, în apă de la robinet fierbinte (cel puțin 40 °C) cu detergent de vase. Clătiți apoi din abundență sub jet de apă potabilă caldă toate componentele, conform indicațiilor de mai sus, frecând-o pe fiecare în parte cu mâinile.



5. Fiți atenți să nu rămână reziduuri de lapte în locașul și pe canalul situate sub buton: dacă este necesar, răzuțiți canalul cu o scobitoare (fig. 32B);
6. Verificați, de asemenea, ca tubul de aspirare și de distribuire să nu fie infundate cu reziduurile de lapte;
7. Ștergeți toate componentele cu o lavetă uscată și curată;
8. Asamblați la loc toate componentele capacului;
9. Montați din nou capacul carafei de lapte.

### Rețineți:

Espressorul vă reamintește o dată pe săptămână că este necesară curățarea minuțioasă a carafei pentru lapte, repropunând secvența de curățare corectă.

## 12.11 Curățarea duzei de apă caldă

Curățați duza (A8) după fiecare preparare a laptelui, folosind un burete și îndepărtați resturile de lapte depuse pe garnituri (fig. 20).

## 13. DECALCIFIERE

### Atenție!

- Înainte de utilizare, citiți instrucțiunile și eticheta produsului de decalcifiere, de pe ambalajul acestuia (inclus la anumite modele și/sau disponibil la vânzare în centrele de asistență autorizate).
- Vă recomandăm să folosiți exclusiv decalcifiant De'Longhi. Utilizarea unor decalcifianți necorespunzători, precum și o decalcifiere care nu este efectuată cu regularitate, pot duce la apariția unor defecțiuni ce nu sunt acoperite de garanția producătorului.
- Decalcifiantul poate deteriora suprafețele delicate. În caz de vărsare accidentală a produsului, ștergeți-l imediat.

Pentru a efectua ciclul de decalcifiere	
Decalcifiant	Decalcifiant De'Longhi „EcoDecalk”
Recipient	Capacitate recomandată: 2,0 Litri
Timp	~30min

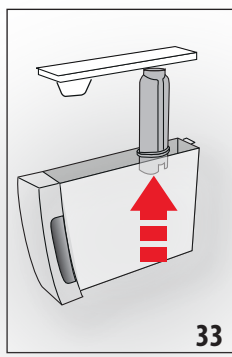
Decalcificați aparatul când pe afișaj apare „DECALCIFIERE NECESARĂ - APĂSAȚI OK PENTRU A ÎNCEPE (~ 30min)”: dacă doriți să efectuați imediat decalcifierea, apăsați **Ok** și urmați operațiunile de la punctul 3.

Pentru a amâna decalcifierea pentru mai târziu, apăsați **Esc**: pe afișaj, simbolul (B6) vă va reaminti faptul că aparatul necesită efectuarea ciclului de decalcifiere. (Mesajul va fi repetat la fiecare pornire).

Pentru a accesa meniul decalcifiere:

- Apăsați tasta (B5) pentru a accesa meniul;
- Apăsați "DECALCIFIERE" și urmați indicațiile de pe afișaj;

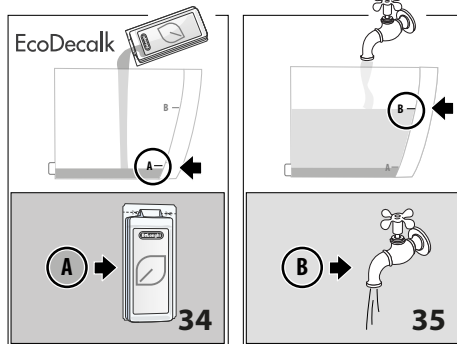
- „SCOATEȚI FILTRUL DE APĂ”(fig. 33); extrageți rezervorul de apă (A17), îndepărtați filtrul de apă (D4) (dacă este prevă-



zut).

- Goliți rezervorul pentru apă. Apăsați **Next**;
- „DECALCIFIANȚ (NIVEL A) ȘI APĂ (NIVEL B)”: Turnați decalcifiantul în rezervorul de apă până la nivelul A (corespunzător unei punghuțe de 100 ml) imprimat pe partea interioară a rezervorului (fig. 34); apoi adăugați apă (un litru) până când se ajunge la nivelul B (fig. 35); introduceți rezervorul pentru apă înapoi în aparat. Apăsați **Next**;
- „GOLIȚI TĂVIȚA DE COLECTARE PICĂTURI”(fig. 21):
- Scoateți, goliți și introduceți la loc tăvița de colectare picături (A15) și recipientul pentru zaț (A11). Apăsați **Next**;
- „AȘEAȚI RECIPI. DE 2 L, OK PT A ÎNCEPE”:

Așezați sub distribuitorul de apă caldă (D6) și sub distribuitorul de cafea (A9) un vas gol cu o capacitatea minimă de 2 litri;



### Atenție! Pericol de arsuri

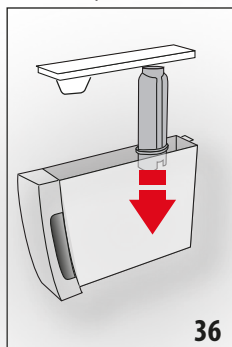
Din duza pentru apă caldă și din distribuitorul de cafea curge apă caldă care conține acizi. Fiți atenți să nu intrați în contact cu această soluție.

- Apăsați **Ok** pentru a confirma introducerea soluției de decalcifiere. Ecranul afișează „DECALCIFIERE ÎN CURS, VĂ RUGĂM AȘTEPTAȚI”: programul de decalcifiere

pornește, iar soluția de decalcifiere curge atât din distribuitorul de apă caldă, cât și din duza de cafea, efectuând în mod automat o întreagă serie de procese de limpezire, la anumite intervale, pentru a îndepărta reziduurile de calcar din aparat;

După circa 15 de minute aparatul întrerupe decalcifierea;

10. LIMPEZIȚI ȘI UMLEȚI CU APĂ PÂNĂ LA NIVELUL MAX (fig. 3): aparatul este acum pregătit pentru un ciclu de limpezire cu apă proaspătă. Goliți vasul folosit pentru colectarea soluției de decalcifiere și scoateți rezervorul de apă, goliți-l, limpeziți-l cu apă de la robinet, umpleți-l la nivelul MAX cu apă proaspătă și introduceți-l în aparat;
11. "AȘEZAȚI RECIP. DE 21 OK PT A ÎNCEPE LIMPEZ.": Așezați recipientul gol utilizat pentru colectarea soluției de decalcifiere sub gura de scurgere a cafelei și a apei calde și apăsați **Ok ✓**;
12. Apa caldă iese mai întâi din duza de cafea și apoi din duza de apă caldă, iar pe afișaj va apărea „CLĂTIRE ÎN CURS. VĂ RUGĂM AȘTEPTAȚI!”;
13. Atunci când se termină apa din rezervor, goliți recipientul utilizat pentru colectarea apei de clătire;
14. (Dacă filtrul este montat) "INTROD. FILTRUL ÎN LOC. SĂU" (fig. 36). Apăsați **Next >** și scoateți rezervorul de apă, apoi introduceți la loc, dacă a fost scos în prealabil, filtrul de dedurizare a apei;



15. LIMPEZIȚI ȘI UMLEȚI CU APĂ PÂNĂ LA NIVELUL MAX (fig. 3): Umpleți rezervorul cu apă proaspătă, până la nivelul MAX;
16. „INTRODUCEȚI REZERVOR APĂ” (fig. 4): Reintroduceți rezervorul de apă;
17. "AȘEZAȚI RECIP. DE 21 OK PT A ÎNCEPE LIMPEZ.": Așezați din nou vasul gol, utilizat pentru colectarea soluției de decalcifiere, sub distribuitorul de apă caldă (fig. 8) și apăsați **Ok ✓**;
18. Apa caldă curge din duza de apă caldă/abur, iar pe afișaj va apărea mesajul „LIMPEZIRE ÎN CURS, VĂ RUGĂM AȘTEPTAȚI!”.

19. "GOLIȚI TĂVIȚA DE COLECTARE PICĂTURI" (fig. 21): La sfârșitul celei de-a doua clătiri, goliți recipientul folosit pentru colectarea apei de clătire, scoateți, goliți și reintroduceți tăvița de colectare a picăturilor (A15) și recipientul pentru zaț (A11): apăsați **Next >**;
20. „DECALCIFIERE FINALIZATĂ”: apăsați **Ok ✓**;
21. „UMPLEȚI REZERVORUL CU APĂ PROASPĂTĂ”: scoateți și completați rezervorul de apă cu apă proaspătă până la nivelul MAX și reintroduceți-l în aparat.

Operațiunea de decalcifiere este astfel încheiată.

### Rețineți!

- Dacă ciclul de decalcifiere nu se finalizează în mod corect (de ex. din cauza întreruperii alimentării electrice) aparatul va solicita finalizarea acestuia, la următoarea repornire.
- Este normal ca, după efectuarea ciclului de decalcifiere, să rămână apă în recipientul pentru zaț (A11).
- Aparatul necesită o a treia limpezire, în cazul în care rezervorul de apă nu a fost umplut până la nivelul maxim: acest lucru se face pentru a garanta că nu a rămas soluție decalcifiantă în circuitele interne ale aparatului. Înainte de a porni ciclul de clătire, nu uitați să goliți tava de picurare.

## 14. PROGRAMAREA DURITĂȚII APEI

Solicitarea de decalcifiere va fi afișată după o anumită perioadă de funcționare prestabilită, ce depinde de duritatea apei.

Dacă doriți, este posibilă programarea aparatului în funcție de duritatea reală, efectuând astfel mai rar operațiunea de decalcifiere.

### 14.1 Măsurarea durității apei

1. Scoateți din ambalaj banda reactivă furnizată "TOTAL HARDNESS TEST" (D1).
2. Introduceți complet banda într-un pahar cu apă, timp de aproximativ o secundă.
3. Scoateți banda din apă și scuturați-o ușor. După aproximativ un minut se formează 1, 2, 3 sau 4 pătrățele de culoare roșie, în funcție de duritatea apei, fiecare pătrățel corespunzând la 1 nivel.

### 14.2 Setarea durității apei

1. Accesați meniul, urmând instrucțiunile din paragraful „6.1 Accesarea meniului”;
2. Apăsați "DUR. APĂ”;
3. Efectuați procedura indicată în paragraful anterior și măsurați nivelul de duritate al apei;
4. "DUR. APĂ, ACTUAL SUBLINIAT": Apăsați nivelul detectat la punctul anterior, astfel cum este specificat în următorul tabel: (Nivel 1 = apă potabilă; Nivel 4 = apă foarte dură);

Bandă reactivă	Duritate apă
	Nivel 1 = apă potabilă
	Nivelul 2 = apă puțin dură
	Nivelul 3 = apă dură
	Nivel 4 = apă foarte dură

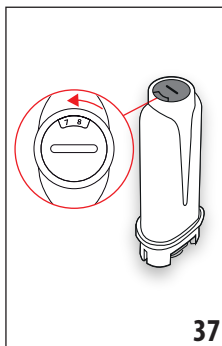
5. Apăsați pentru a reveni la pagina principală. Acum aparatul este reprogramat, în funcție de noua setare pentru duritatea apei.

## 15. FILTRU PENTRU DEDURIZARE

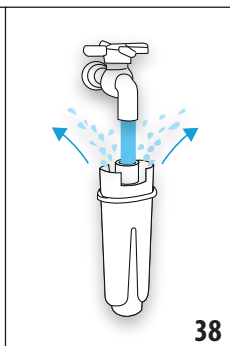
Unele modele sunt prevăzute cu filtru de dedurizare a apei (D4): dacă modelul achiziționat de dumneavoastră nu conține acest filtru, vă recomandăm să-l achiziționați de la centrele autorizate de asistență De'Longhi. Pentru o utilizare corectă a filtrului, respectați instrucțiunile de mai jos.

### 15.1 Instalarea filtrului

1. Accesați meniul, urmând instrucțiunile din paragraful „6.1 Accesarea meniului”;
2. Apăsați „FILTR. APĂ”;
3. „ROTIȚI BUTONUL DE INDICARE A DATEI PÂNĂ LA URMĂTOARELE 2 LUNI” (fig. 37): scoateți noul filtru (D4) din ambalaj și rotiți discul calendaristic astfel încât să fie afișate următoarele 2 luni de utilizare. Apăsați ;



37



38

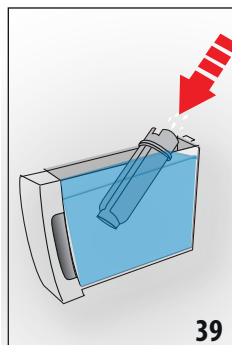
### Rețineți

IFiltrul are o durată de două luni dacă aparatul este utilizat normal. Dacă, în schimb, aparatul rămâne nefolosit, cu filtrul montat, acesta are o durată de maxim 3 săptămâni.

4. „LĂS. APĂ CRG ÎN ORIF. PÂNĂ IESE PRIN FANTE” (fig. 38): Pentru a activa filtrul, lăsați să curgă apă de la robinet prin orificiul central al filtrului, conform indicațiilor din figură,

până când apa iese prin deschizăturile laterale, timp de cel puțin un minut. Apăsați ;

5. Scoateți rezervorul (A17) din aparat și umpleți-l cu apă.
6. „INTROD. FILTRUL LĂS. SĂ IASĂ AER” (fig. 39): Introduceți filtrul în rezervorul de apă și scufundați-l complet timp de aproximativ zece secunde, înclinându-l și apăsându-l ușor, pentru a permite ieșirea bulelor de aer. Apăsați pe ;



39

7. „INTROD. FILTRUL ÎN LOC. SĂU”: Introduceți filtrul (D4) în locașul corespunzător (fig. 36) și apăsați-l până la capăt. Apăsați ;
8. „INTRODUCEȚI REZERVOR APĂ”: Închideți la loc rezervorul cu capacul (A16), apoi introduceți rezervorul înapoi în aparat (fig. 4);
9. „POZIȚIONAȚI RECIPIENTUL DE 0,5L PENTRU A ACTIVA FILTRUL” (fig. 6): puneți recipientul sub duza de apă fierbinte (D6) și apăsați : „APĂ CALDĂ. VĂ RUGĂM AȘTEPTAȚI” distribuirea începe și se oprește automat.

În acest moment, filtrul este activat, iar aparatul poate fi utilizat.

### 15.2 Încuirea filtrului

Înlocuiți filtrul (D4) atunci când pe display apare mesajul „ÎNLOCUIȚI FILTRUL DE APĂ, APĂSAȚI OK PENTRU A ÎNCEPE”: dacă doriți să efectuați imediat înlocuirea, apăsați și urmați pașii de la punctul 5 din capitolul anterior.

Pentru a amâna înlocuirea filtrului pe mai târziu, apăsați : pe afișaj, simbolul (B8) vă va reaminti faptul că filtrul trebuie înlocuit. Pentru înlocuire, procedați după cum urmează:



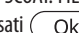
1. Accesați meniul, urmând instrucțiunile din paragraful „6.1 Accesarea meniului”;
2. Apăsați „FILTRU APĂ”;
3. Apăsați „ÎNLOCUIRE FILTRU”
4. Continuați prin urmărirea operațiilor ilustrate în paragraful anterior de la punctul 3, mai întâi prin extragerea rezervorului (A17) și a filtrului folosit.

### Rețineți!

După ce au trecut două luni (a se vedea indicatorul de timp) sau dacă aparatul nu este utilizat timp de 3 săptămâni, filtrul trebuie înlocuit, chiar dacă aparatul nu solicită acest lucru.

### 15.3 Scoaterea filtrului

Dacă doriți să continuați să utilizați aparatul fără filtrul (D4), trebuie să îl scoateți și să semnalizați scoaterea acestuia. Procedați după cum urmează:

1. Scoateți rezervorul (A17) și filtrul uzat;
2. Accesați meniul, urmând instrucțiunile din paragraful „6.1 Accesarea meniului”;
3. Apăsați "FILTR. APĂ”;
4. Apăsați „SCOATEȚI FILTRUL DE APĂ ”;
5. „CONFIRMAȚI SCOATEREA FILTRULUI”: apăsați  (în schimb, dacă doriți să reveniți la meniul setări, apăsați );
6. "SCOAT. FILTRU EFEC.": aparatul a salvat modificarea. Apăsați  pentru a reveni la pagina principală.



### Rețineți!

După ce au trecut două luni (a se vedea indicatorul de timp) sau dacă aparatul nu este utilizat timp de 3 săptămâni, filtrul trebuie înlocuit, chiar dacă aparatul nu solicită acest lucru.


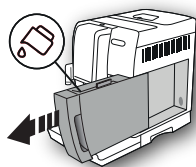
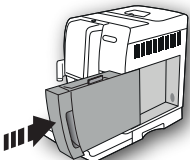
## 16. DATE TEHNICE

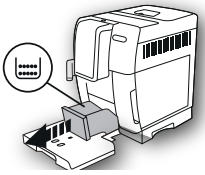
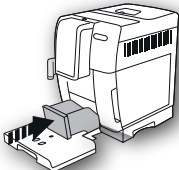
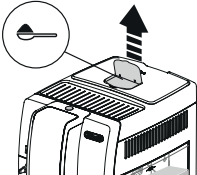
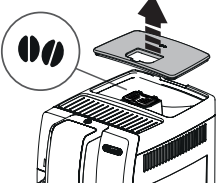
Tensiune:	220-240 V ~ 50-60 Hz max. 10 A
Putere:	1450W
Presiune:	1,5 MPa (15 bari)
Capacitate rezervor de apă:	1,8 l
Dimensiuni LxIxĂ:	240x440x360 mm
Lungime cablu:	1250 mm
Greutate:	10 kg
Capacitate max. recipient cafea boabe:	300 g

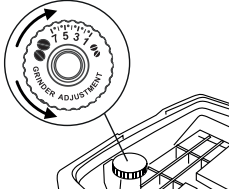
### 16.1 Recomandări pentru un Consum Redus de Energie


- Pentru a reduce consumul de energie, după prepararea uneia sau mai multor băuturi, scoateți recipientul (E) sau accesoriile.
- Setajii oprirea automată la 15 minute (consultați paragraful „6.11 Oprire automată (standby) ):
- Activați funcția Consum Redus de Energie (consultați paragraful „6.13 Consum Redus de Energie ”);
- Când aparatul solicită acest lucru, efectuați ciclul de decalcifiere (consultați capitolul „13. Decalcifiere”).

## 17. MESAJE AFIȘATE PE DISPLAY

MESAJ AFIȘAT	CAUZA POSIBILĂ	SOLUȚIE
UMPLEȚI REZERVORUL CU APĂ PROASPĂTĂ  	Apă din rezervor (A17) nu este suficientă.	Umpleți rezervorul de apă și introduceți-l în mod corespunzător, apăsându-l în jos până când simțiți că s-a fixat.
INTRODUCEȚI REZERVOR APĂ 	Rezervorul (A17) nu este introdus sau este introdus greșit.	Introduceți rezervorul în mod corect, apăsând până în capăt.

MESAJ AFIȘAT	CAUZA POSIBILĂ	SOLUȚIE
<p>GOLIȚI RECIPIENTUL PENTRU ZAȚ</p> 	<p>Recipientul pentru zaț (A11) este plin.</p>	<p>Goliți recipientul pentru zaț, tăvița de colectare picături (A15) și curățați-le, apoi introduceți-le la loc. Important: atunci când scoateți tăvița de colectare picături, este obligatoriu să goliți de fiecare dată și recipientul pentru zaț, chiar dacă nu este plin. Dacă această operațiune nu este efectuată, este posibil ca atunci când veți prepara următoarele cafele, recipientul pentru zaț să se umple peste limita admisă, iar aparatul să se înfunde.</p>
<p>INTRODUCEȚI RECIPIENTUL PENTRU ZAȚ</p> 	<p>După curățare nu a fost introdus recipientul pentru zaț (A11).</p>	<p>Scoateți tăvița de colectare a picăturilor (A15) și introduceți recipientul pentru zaț.</p>
<p>INTRODUCEȚI CAFEAUA MĂCINATĂ MAX. O MĂSURĂ</p> 	<p>A fost selectată prepararea cu cafea pre-măcinată.</p>	<p>Asigurați-vă că pâlnia (A4) nu este blocată, apoi introduceți o măsură rasă (D2) de cafea pre-măcinată și apăsați OK pe afișaj urmând instrucțiunile din paragraf „7.4 Prepararea cafelei utilizând cafea pre-măcinată”.</p>
<p>REUMPLEȚI RECIPIENTUL PENTRU BOABE DE CAFEA</p> 	<p>Cafeaua boabe s-a terminat. Pâlnia (A4) pentru cafeaua pre-măcinată s-a înfundat.</p>	<p>Umpleți recipientul pentru cafea boabe (A4) (fig. 10). Goliți pâlnia cu ajutorul pensulei (D5) urmând indicațiile din par. „12.8 Curățarea pâlniei pentru introducerea cafelei pre-măcinate”.</p>

MESAJ AFIȘAT	CAUZA POSIBILĂ	SOLUȚIE
<b>MĂC. PREA FIN. REGL. RĂȘNIȚA</b> 	<p>Cafeaua este prea fin măcinată, iar din acest motiv cafeaua curge foarte lent sau nu curge deloc.</p>	<p>Repetăți procedura de preparare a cafelei și rotiți butonul pentru reglarea gradului de măcinare (A5) (fig. 12) cu o treaptă spre numărul 7, în sensul acelor de ceasornic, în timp ce rășnița funcționează. Dacă, după ce ați preparat cel puțin 2 cafele, distribuția este încă prea lentă, repetați ajustarea acționând asupra butonului de reglare cu încă o unitate (par. „7.5 Reglarea rășniței”). Dacă problema persistă, verificați dacă rezervorul pentru apă (A17) este introdus până la capăt.</p>
	<p>Dacă este prezent filtrul de dedurizare a apei (D4) este posibil ca formarea unei bule de aer în interiorul circuitului să fi blocat distribuția.</p>	<p>Introduceți distribuitorul de apă caldă (D6) în aparat și lăsați să curgă puțină apă, până când curgerea devine regulată. Dacă problema persistă, scoateți filtrul (consultați par. „15.3 Scoatere filtru”).</p>
<b>INTRODUCEȚI DUZA APĂ</b>	<p>Duza de apă (D6) nu este introdusă sau este introdusă greșit</p>	<p>Introduceți duza de apă, împingând-o până la capăt.</p>
<b>INTRODUCEȚI CARAFA DE LAPTE</b>	<p>Carafă lapte (E) nu este introdusă sau este introdusă incorect.</p>	<p>Introduceți carafa, apăsând până în capăt.</p>
<b>INTRODUCEȚI GRUP INFUZOR</b>	<p>După curățare, nu a fost introdus la loc infuzorul (A20).</p>	<p>Introduceți infuzorul urmând instrucțiunile din par. „12.9 Curățarea infuzorului”.</p>
<b>CIRCUIT GOL APĂS. OK PT A ÎNCEPE</b>	<p>Circuitul de apă este gol</p>	<p>Apăsați selectorul ce corespunde opțiunii „OK” și lăsați să curgă apă din distribuitor (D6): curgerea se va întrerupe automat. Dacă problema persistă, verificați dacă rezervorul pentru apă (A17) este introdus până la capăt.</p>
	<p>A fost introdus un nou filtru de dedurizare (D4)</p>	<p>Asigurați-vă că ați respectat corect instrucțiunile pentru introducerea noului filtru (par. „15. Filtru pentru dedurizare”). Dacă problema persistă, scoateți filtrul (consultați par. „15.3 Scoatere filtru”).</p>
<b>APĂS. OK PT A EFEC. CURĂȚ. SAU ROTIȚI BUTONUL</b>	<p>A fost introdusă carafa de lapte cu butonul de reglare a spumei (E1) în poziția „CLEAN”.</p>	<p>Dacă doriți să continuați cu funcția CLEAN, apăsați selectorul corespunzător opțiunii „OK”, sau rotiți butonul de reglare a spumei pe una din pozițiile aferente funcției lapte.</p>
<b>DECALCFIERE ÎNTRERUPTĂ APĂSAȚI NEXT PENTRU A CONTINUA</b>	<p>Decalcifierea a fost întreruptă sau nu a fost finalizată corect.</p>	<p>Apăsați NEXT pentru a relua procesul de decalcifiere. Pentru mai multe informații consultați capitolul „13. Decalcifiere”.</p>


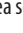
MESAJ AFIȘAT	CAUZA POSIBILĂ	SOLUȚIE
ROTIȚI BUTONUL ÎN POZIȚIA CLEAN	Laptele tocmai a fost distribuit și, prin urmare, canalele interne ale carafei de lapte (E) trebuie curățate.	Rotiți butonul de reglare a spumei (E1) pe poziția CLEAN (fig. 18).
ROTIȚI BUTONUL DE REGL. A SPUMEI	A fost solicitată o rețetă cu lapte	Rotiți butonul în poziția corespunzătoare spumei dorite.
SEL. UN GUST MAI DELICAT SAU REDUC. DOZA DE CAFEA	A fost utilizată prea multă cafea.	Selectați o intensitate mai redusă, prin apăsarea tastei Intensitate (C5) sau reduceți cantitatea de cafea măcinată (maxim 1 măsură.
DECALCIFIERE NECESARĂ OK PT A ÎNCEPE (~30MIN)	Indică faptul că trebuie să efectuați ciclul de decalcifiere a aparatului.	Apăsați selectorul corespunzător opțiunii „OK” pentru a începe ciclul de decalcifiere, sau „ESC” dacă doriți să efectuați decalcifierea cu altă ocazie. Trebuie să efectuați cât mai curând programul de decalcifiere descris în cap. „13. Decalcifiere”.
ÎNLOCUIȚI FILTR. APĂ APĂS. OK PT A ÎNCEPE	Filtrul pentru dedurizarea apei (D4) este uzat.	Apăsați selectorul corespunzător opțiunii „OK” pentru a înlocui filtrul sau pentru a-l scoate, sau „ESC” dacă doriți să efectuați această operațiune cu altă ocazie. Urmați instrucțiunile din cap. „15. Filtru pentru dedurizare”.
ALARMĂ GENERALĂ: CONSULTAȚI MANUALUL	Interiorul aparatului este foarte murdar.	Curățați foarte bine aparatul, urmând instrucțiunile din cap. „12. Curățare”. Dacă după curățare aparatul încă mai afișează mesajul, contactați Serviciul pentru clienți și/sau un centru de asistență autorizat.
	Nu uitați că este necesar să curățați canalele interne ale carafei de lapte (E).	Rotiți butonul de reglare a spumei (E1) pe poziția CLEAN (fig. 18).
	Vă reamintește faptul că este necesară înlocuirea filtrului (D4).	Înlocuiți filtrul sau scoateți-l, urmând instrucțiunile din cap. „15. Filtru pentru dedurizare”.
	Vă reamintește faptul că trebuie să efectuați ciclul de decalcifiere a aparatului.	Trebuie să efectuați cât mai curând programul de decalcifiere, descris în cap. „13. Decalcifiere”.
	Indică faptul că modul economisire energie este activat.	Pentru a dezactiva modul economisire energie, procedați conform indicațiilor din par. „6.13 Consum Redus de Energie  .
VĂ RUGĂM AȘTEPTAȚI!	Aparatul se încălzește pentru a atinge temperatura optimă	
CURĂȚARE ÎN CURS VĂ RUGĂM AȘTEPTAȚI!	Aparatul detectează prezența unor impurități în interiorul său	Așteptați ca aparatul să fie iar gata de utilizare și apoi selectați din nou băutura dorită. Dacă problema persistă, contactați serviciul pentru clienți și/sau un centru de asistență autorizat.




## 18. REMEDIEREA PROBLEMELOR

În continuare sunt enumerate câteva posibile defecte.

Dacă problema nu poate fi remediată în modul descris, este necesar să vă adresați serviciului de Asistență Tehnică.

PROBLEMA	CAUZA POSIBILĂ	SOLUȚIE
Aparatul nu pornește.	Ștecărul nu este conectat la rețea.	Introduceți ștecărul în priză (fig. 1).
	Numai la modelele în care este prevăzut acest lucru, verificați dacă întrerupătorul principal «A22» este pornit.	Apăsați întrerupătorul general pe poziția I (fig. 1).
Cafeaua nu este caldă.	Ceștile nu au fost încălzite în prealabil.	Încălziți ceștile, clătindu-le cu apă caldă (rețineți: se poate folosi funcția apă caldă).
	Circuitele interne ale aparatului s-au răcit pentru că au trecut 2/3 minute de la ultima cafea preparată.	Înainte de a prepara cafeaua, încălziți infuzorul cu o limpezire, folosind funcția corespunzătoare (a se vedea par. „6.3 Clătire  ”).
	Temperatura setată pentru cafea este prea scăzută.	Setați din meniu o temperatură mai ridicată a cafelei (a se vedea par. „6.7 Temp. cafea  ”). <b>Nota Bene:</b> Modificarea temperaturilor este mai eficientă în cazul băuturilor lungi.
	Este necesar să se efectueze decalcifierea aparatului	Urmați instrucțiunile din cuprinsul cap. „13. Decalcifiere”. După aceea, verificați gradul de durtitate a apei („14.1 Măsurarea durtății apei”) și verificați ca aparatul să fie setat conform durtății reale („14.2 Setarea durtății apei”).
Cafeaua nu este destul de tare sau are puțină cremă.	Cafeaua nu este măcinată suficient de fin.	Rotiți butonul pentru reglarea gradului de măcinare (A5) cu o treaptă spre numărul 1, în sens opus acelor de ceasornic, în timp ce rășnița funcționează (fig. 12). Modificați cu câte o unitate, până când obțineți un preparat satisfăcător. Efectul poate fi observat doar după ce preparați 2 cafele (consultați par. „7.5 Reglarea rășniței”).
	Cafeaua nu este corespunzătoare.	Folosiți cafea pentru aparate de cafea espresso.
	Cafeaua nu este proaspătă.	Ambalajul cafelei este deschis de prea mult timp, iar cafeaua și-a pierdut gustul.
Cafeaua curge prea încet sau în picături.	Cafeaua este măcinată prea fin.	Rotiți butonul pentru reglarea gradului de măcinare (A5) cu o treaptă spre numărul 7, în sensul acelor de ceasornic, în timp ce rășnița funcționează (fig. 12). Modificați cu câte o unitate, până când obțineți un preparat satisfăcător. Efectul poate fi observat doar după ce preparați 2 cafele (consultați par. „7.5 Reglarea rășniței”).
Cafeaua nu curge prin una sau ambele duze ale distribuitorului.	Duzele distribuitorului de cafea (A9) sunt înfundate.	Curățați orificiile cu o scobitoare (fig. 24B).

PROBLEMA	CAUZA POSIBILĂ	SOLUȚIE
Cafeaua preparată este prea apoasă.	Pâlnia (A4) este blocată.	Goliți pâlnia cu ajutorul pensulei (D5) astfel cum este descris în par. „12.8 Curățarea pâlniei pentru introducerea cafelei pre-măcinate”.
Aparatul nu prepară cafeaua	Aparatul detectează impurități în interiorul său: pe afișaj apare mesajul “Curăț. în curs”.	Așteptați ca aparatul să fie din nou gata de utilizare și apoi selectați din nou băutura dorită. Dacă problema persistă, contactați Centrul de Asistență Autorizat.
Infuzorul nu poate fi scos	Aparatul nu a efectuat stingerea în mod corect	Închideți aparatul, apăsând tasta  (A7) (consultați cap. „5. Oprirea aparatului”).
La finalul ciclului de decalcifiere, aparatul solicită o a treia clătire	În timpul celor două cicluri de clătire, rezervorul (A17) nu a fost umplut până la nivelul MAX	Procedați conform instrucțiunilor aparatului, golind mai întâi țavița de colectare picături (A15), pentru a evita revărsarea apei.
Laptele nu curge din tubul de alimentare (E5)	Capacul (E2) carafei de lapte (E3) este murdar	Curățați capacul recipientului pentru lapte, urmând instrucțiunile din par. „12.10 Curățarea carafei de lapte”.
	Capacul (E2) nu este asamblat corect.	Asamblați corect toate componentele, conform instrucțiunilor din par. “9.1 Umpleți și fixați carafa de lapte.
Laptele are bule mari de aer, sau curge cu întreruperi din tubul de alimentare cu lapte (E5) sau are puțină spumă	Laptele nu este suficient de rece sau tipul de lapte nu este potrivit pentru băutura solicitată.	Pentru cele mai bune rezultate, asigurați-vă că folosiți tipul corect de lapte, în funcție de tipul de băuturi calde sau reci pe care le preparați (a se vedea par. “9.1 Che latte utilizzare?”). Folosiți băuturi păstrate la frigider (aproximativ 5°C).
	Butonul pentru reglarea spumei (E1) nu este bine reglat.	Reglați butonul, urmând indicațiile din cap. „9. prepararea de băuturi calde cu lapte”.
	Capacul (E2) sau butonul de reglare spumă (E1) al carafei de lapte sunt murdare	Curățați capacul și butonul carafei de lapte, conform descrierii de la par. „12.10 Curățarea carafei de lapte”.
	Există apă în canalul situat sub butonul de reglare a spumei (E1).	Scoateți butonul și ștergeți foarte bine.
	Se folosesc băuturi vegetale.	Pentru rezultate mai bune, folosiți băuturi la temperatura frigiderului (aproximativ 5 °C). Reglați cantitatea de spumă astfel cum este indicat în par. „9.3 Reglați cantitatea de spumă”
	Duza de apă caldă (A8) este murdară	Curățați duza urmând instrucțiunile din par. „12.11 Curățarea duzei de apă caldă”.
Espressorul nu este în funcțiune și emite zgomote sau emană cantități mici de aburi	Espressorul este gata de funcționare sau a fost închis de puțin timp și unele picături de condens cad în interiorul vaporizatorului care mai este cald	Acest fenomen face parte din funcționarea normală a aparatului; pentru a limita fenomenul, goliți țavița pentru colectarea picăturilor.
Suportul pentru cești (A12) este fierbinte.	Au fost preparate rapid mai multe băuturi, una după alta	

<b>PROBLEMA</b>	<b>CAUZA POSIBILĂ</b>	<b>SOLUȚIE</b>
După curățare, tăvița de colectare a picăturilor (A15) nu poate fi introdusă în aparat	Tăvița de colectare a condensului (A10) nu este poziționată corect	Verificați ca tăvița de colectare condens să fie introdusă corect
Aparatul emană aburi de la tăvița de colectare a picăturilor (A15) și/sau există apă pe suprafața pe care acesta este instalat.	După curățare nu a fost reintrodus grătarul tăvii (A14).	Introduceți grătarul tăvii de scurgere la loc în tăvița de colectare a picăturilor.

**Register Now**   
[www.delonghi.com/register](http://www.delonghi.com/register)

