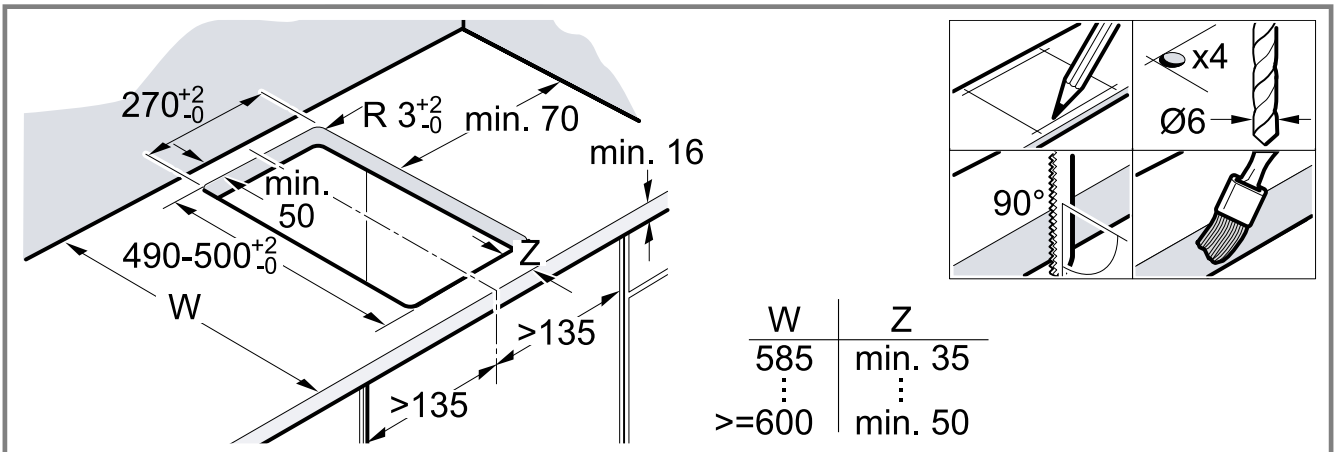
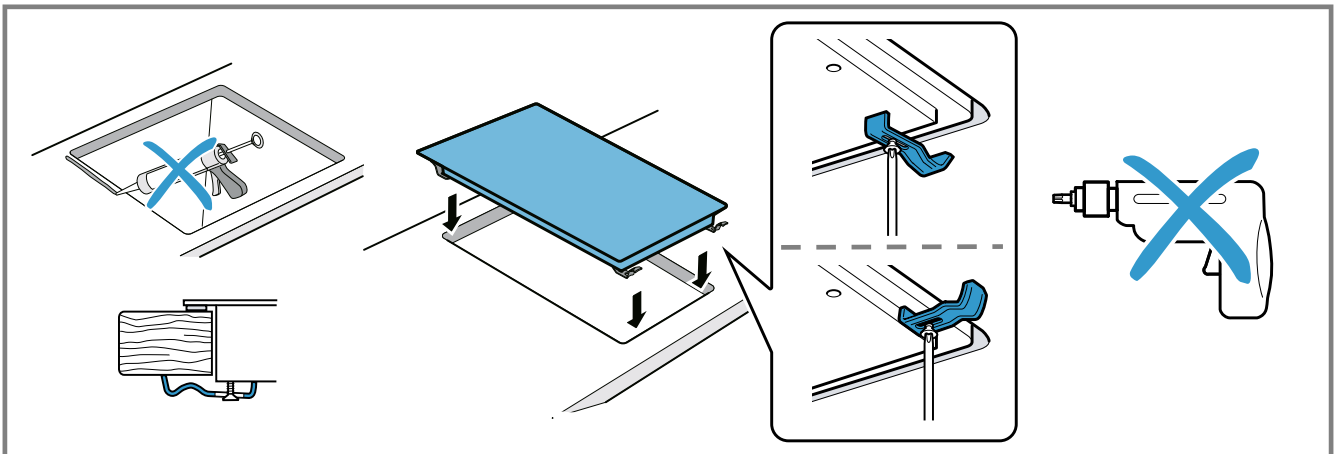




ro Instrucțiuni de instalare



1



2

Montarea în siguranță

Respectați aceste instrucțiuni privind siguranța atunci când montați aparatul.

- Racordul electric trebuie efectuat numai de către un specialist autorizat. În cazul unei conectări eronate, garanția nu mai este valabilă.
- Numai o montare corectă, în conformitate cu aceste instrucțiuni de montaj, garantează o utilizare sigură. În cazul deteriorărilor provocate de o montare neprofesională, răspunderea îi revine montatorului.

Montarea dedesubt

Nu montați dedesubt aparate frigorifice, mașini de spălat vase, cuptoare fără sistem de ventilație sau mașini de spălat rufe.

- Dacă montați dedesubt un cuptor, grosimea plăcii de lucru trebuie să fie de minimum 20 mm, iar în unele cazuri, chiar mai groasă. Respectați indicațiile din manualul de montare a cuptorului.

Combinăția cu alte plite

Dacă aparatul este combinat cu o plită pe gaz, grosimea blatului de lucru trebuie să fie de minimum 20 mm. Respectați instrucțiunile din manualul de instalare a plitei pe gaz.

Placa intermediară

Dacă partea inferioară a plitei este accesibilă, trebuie montată o placă intermediară.

- Distanța minimă față de punctul cel mai adânc al plitei este de 10 mm.

Pregătirea mobilierului


Blatul de lucru trebuie să fie plan, orizontal și stabil.

- Mobilierul de încorporare, inclusiv șipca de perete, trebuie să fie rezistente la temperaturi de minimum 90 °C.
- Capitonajele nișei aflate la o distanță de până la 50 mm față de panoul posterior nu trebuie să fie inflamabile (de exemplu, trebuie să fie realizate din plăci ceramice, piatră).
- Izolați suprafețele decupate termorezistente pentru a preveni umflarea acestora din cauza umidității.

→ Fig. 11

Racordul electric

Respectați directivele specifice din țara respectivă.

- În cazul deteriorării cablului de racordare la rețea al acestui aparat, acesta trebuie înlocuit de către producător, de către serviciul pentru clienți al acestuia sau de către o persoană calificată corespunzător, pentru a evita situațiile periculoase.
- Aparatul corespunde clasei de protecție I și nu trebuie utilizat decât în combinație cu un racord cu conductor de protecție.
- În instalația electrică permanentă trebuie prevăzut un separator de faze conform dispozițiilor privind instalarea.
- Dacă pe display-ul aparatului apare , înseamnă că acesta este racordat incorect. Decuplați aparatul de la rețea și verificați racordul.
- Asigurați-vă că este disponibilă o siguranță adecvată pentru instalația din locuință.
- Respectați codul de culoare al cablului de racordare la rețea.

| | |
|--------------|--------------------------------------------------------------------------------------------------------------------------------------------------------------------------------------------------------------|
| Verde-galben | Conductor de protecție |
| Albastru | <ul style="list-style-type: none">▪ Conductor neutru pentru racordul la o tensiune de rețea de 220 V - 240 V▪ Fază (conductor extern) pentru racordul la o tensiune de rețea de 400 V |
| Maro/negru | Fază (conductor extern) |

Introducerea plitei

Nu lipiți cu silicon aparatul pe blatul de lucru.

Notă: Nu îndoiți, nu gripați și nu treceți peste margini ascuțite sau fierbinți cablul de racordare.

- Dacă cuptorul este încorporat, treceți cablul peste colțurile din spate ale cuptorului spre priza de conectare.
- Fixați aparatul cu cel puțin 4 arcuri de fixare.

→ Fig. 12

Demontarea plitei

1. Deconectați aparatul de la rețeaua electrică.
2. Desfaceți arcurile de reținere.
3. Scoateți plita împingând-o de jos în sus.