

---

ECAM37X.70

**DINAMICA**  
**plus**

ΚΑΒΕΦΟΨΟΓΕΠ

KÁVOVAR

KÁVOVAR

EKSPRES DO KAWY

КАФЕМАШИНА

APARAT DE PREPARAT CAFEA

Instructions videos available at:

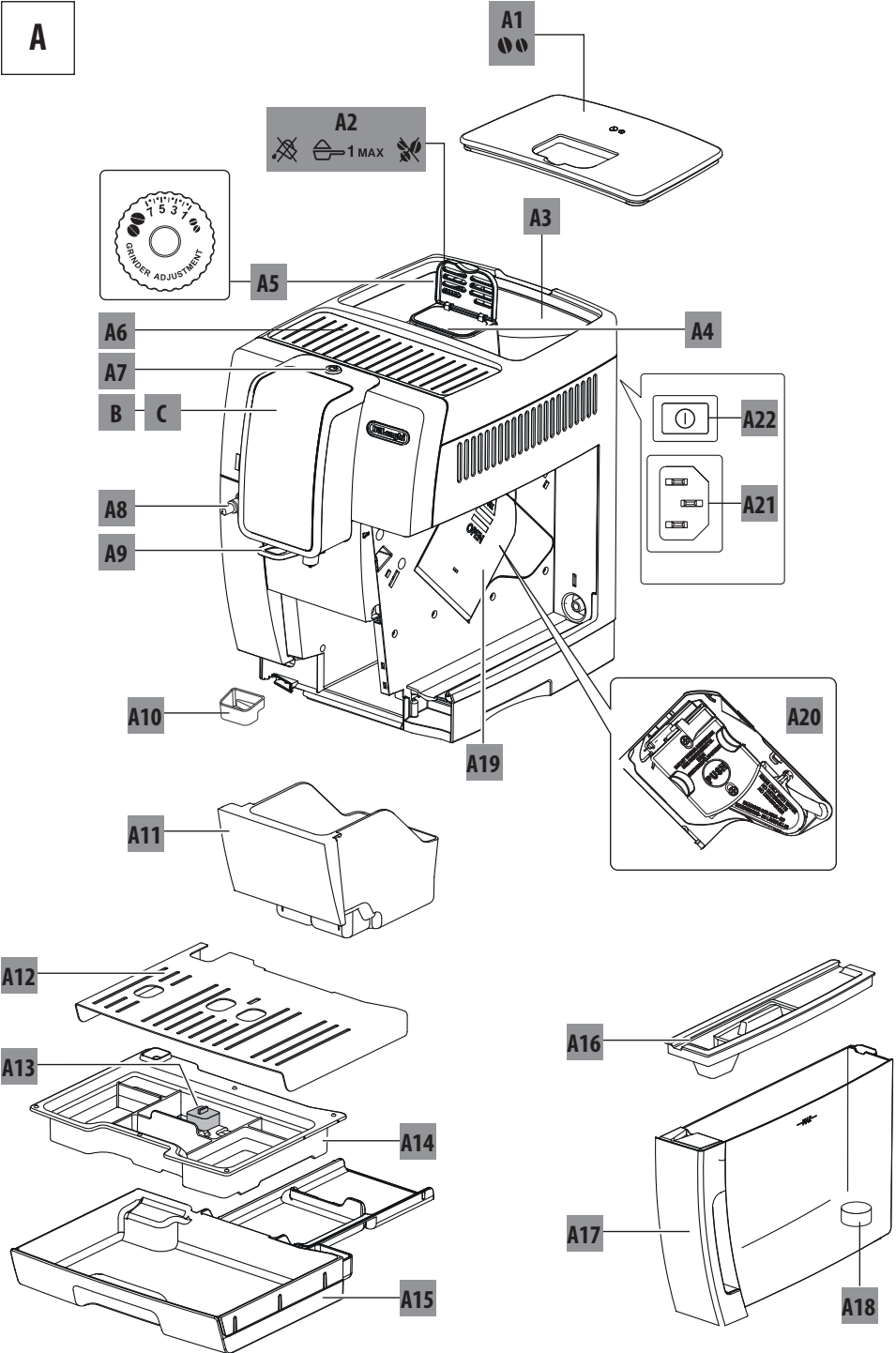
<http://dinamicaplus.delonghi.com>

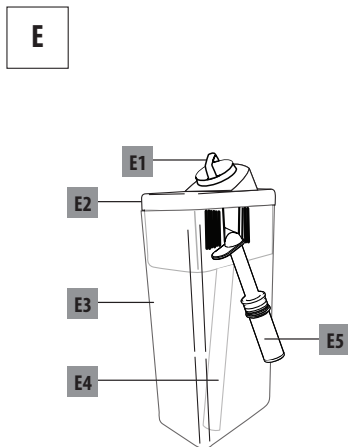
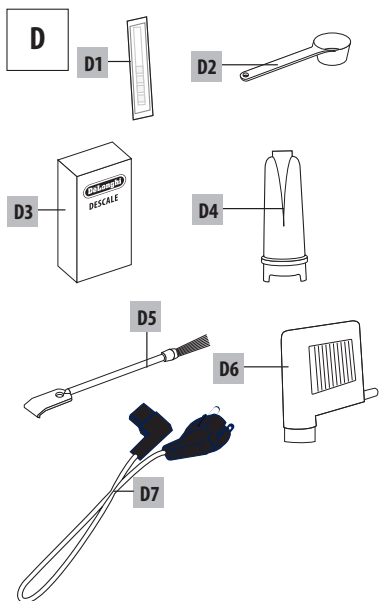
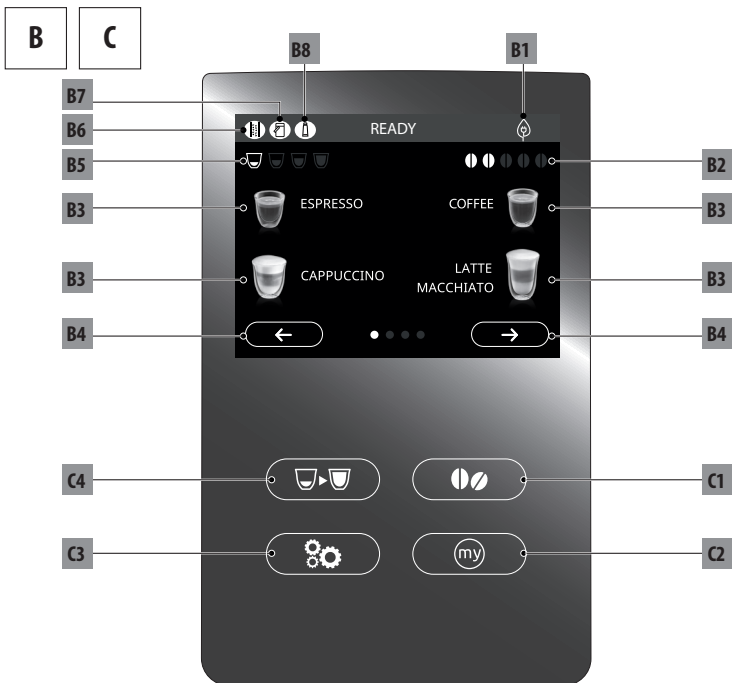


---

**DeLonghi**

**A**





## CUPRINS

<b>1. INTRODUCERE .....</b>	<b>116</b>
1.1 Litere între paranteze.....	116
1.2 Probleme și soluții.....	116
<b>2. DESCRIERE .....</b>	<b>116</b>
2.1 Descrierea aparatului (pag. 2 - A).....	116
2.2 Descrierea paginii principale (fereastra principală) (pag. 3 - B).....	116
2.3 Descrierea panoului de comandă (pag. 3 - C).....	116
2.4 Descrierea accesoriilor (pag. 3 - D).....	116
2.5 Descrierea recipientului de lapte (pag. 3 - E).....	116
<b>3. PRIMA PUNERE ÎN FUNCȚIUNE A APARATULUI ...</b>	<b>116</b>
<b>4. PORNIREA APARATULUI .....</b>	<b>117</b>
<b>5. OPRIREA APARATULUI .....</b>	<b>117</b>
<b>6. SETĂRILE MENIULUI .....</b>	<b>118</b>
6.1 Accesați meniul.....	118
6.2 Ieșirea din meniu .....	118
6.3 Clătire .....	118
6.4 Decalcifiere .....	118
6.5 Filtru apă .....	118
6.6 Valori băuturi .....	118
6.7 Oprire automată (standby) .....	118
6.8 Consum Redus de Energie .....	118
6.9 Temp. cafea .....	119
6.10 Dur. apă .....	119
6.11 Setări limba .....	119
6.12 Semnal sonor .....	119
6.13 Valori din fabrică .....	119
6.14 Statistici .....	119
<b>7. PREPARAREA CAFELEI.....</b>	<b>119</b>
7.1 Prepararea cafelei folosind cafea boabe.....	119
7.2 Selectarea aromei cafelei .....	120
7.3 Selectarea cantității de cafea .....	120
7.4 Prepararea cafelei folosind cafea pre-măcinată....	120
7.5 Reglarea râșniței .....	120
7.6 Recomandări pentru o cafea mai fierbinte .....	121
<b>8. CANĂ DE CAFEA .....</b>	<b>121</b>
<b>9. PREPARAREA BĂUTURILOR CALDE CU LAPTE ....</b>	<b>121</b>
9.1 Umpleți și atașați recipientul pentru lapte .....	121
9.2 Reglați cantitatea de spumă .....	122
9.3 Prepararea automată a băuturilor pe bază de lapte	122
9.4 Curățarea rezervorului pentru lapte, după fiecare utilizare .....	122
<b>10. DISTRIBUIRE APĂ CALDĂ.....</b>	<b>123</b>
<b>11. PERSONALIZAȚI BĂUTURILE .....</b>	<b>123</b>

## **12. CURĂȚARE .....**

12.1 Curățarea aparatului .....	124
12.2 Curățarea circuitului intern al aparatului .....	124
12.3 Curățarea recipientului pentru zaț.....	124
12.4 Curățarea tăviței de colectare picături și de colectare condens .....	124
12.5 Curățarea părților interioare ale aparatului .....	125
12.6 Curățarea rezervorului de apă .....	125
12.7 Curățarea orificiilor duzei de cafea .....	125
12.8 Curățarea pâlniei pentru introducerea cafelei măcinată ..	125
12.9 Curățarea infuzorului.....	125
12.10 Curățarea recipientului pentru lapte .....	126
12.11 Curățarea duzei de apă caldă.....	126

## **13. DECALCIFIERE .....**

<b>14. PROGRAMAREA DURITĂȚII APEI .....</b>	<b>128</b>
14.1 Măsurarea durității apei.....	128
14.2 Setare duritate apă .....	128

## **15. FILTRU DE DEDURIZARE A APEI .....**

15.1 Instalarea filtrului .....	128
15.2 Înlocuirea filtrului .....	129
15.3 Scoaterea filtrului.....	129

## **16. DATE TEHNICE .....**

16.1 Recomandări pentru un Consum Redus de Energie	129
--	-----

## **17. MESAJE AFIȘATE PE ECRAN.....**

## **18. REZOLVAREA PROBLEMELOR .....**



## 1. INTRODUCERE

Vă mulțumim că ați ales mașina automată pentru cafea și cappuccino.

Vă rugăm să dedicați câteva minute citirii acestor instrucțiuni de utilizare. În felul acesta veți evita să vă expuneți pericolelor sau să produceți daune aparatului.

### 1.1 Litere între paranteze

Literele dintre paranteze corespund legendei prezentate în Descrierea aparatului (pag. 2-3).

### 1.2 Probleme și soluții


În cazul în care întâmpinați probleme, încercați mai întâi să le rezolvați urmând instrucțiunile din cuprinsul capitolelor "17. Mesaje afișate pe ecran" și "18. Rezolvarea problemelor".

Dacă aceste instrucțiuni nu sunt de folos, sau pentru lămuriri suplimentare, vă recomandăm să contactați serviciul de asistență clienți, telefonând la numărul indicat în fișa anexată "Asistență clienți".

Dacă țara dumneavoastră nu se regăsește printre țările din lista din fișă, telefonați la numărul de pe garanție. Pentru eventualele reparații, adresați-vă exclusiv Serviciului de Asistență Tehnică De'Longhi. Adresele sunt menționate în certificatul de garanție anexat aparatului.

## 2. DESCRIERE





### 2.1 Descrierea aparatului (pag. 2 - A)

- A1. Capacul recipientului pentru boabe
- A2. Capac pânlie cafea pre-măcinată
- A3. Recipient pentru boabe
- A4. Pânlie pentru introducerea cafelei pre-măcinate
- A5. Buton pentru reglarea gradului de măcinare
- A6. Placă pentru cești
- A7. Tastă : pentru a porni sau opri aparatul (standby)
- A8. Duză apă caldă
- A9. Duză de cafea (cu înălțime reglabilă)
- A10. Tăviță colectare condens
- A11. Recipient pentru zaț
- A12. Tavă suport cești
- A13. Indicator nivel apă pentru tăviță de colectare picături
- A14. Grătar tăviță
- A15. Tăviță de colectare picături
- A16. Capac rezervor apă
- A17. Rezervor de apă
- A18. Locaș pentru filtru de dedurizare a apei
- A19. Ușiță infuzor
- A20. Infuzor
- A21. Locaș conector cablu alimentare
- A22. Întrerupător general

### 2.2 Descrierea paginii principale (fereastra principală) (pag. 3 - B)

- B1. Simbol consum redus de energie activat
- B2. Aromă selectată
- B3. Băuturi cu selectare directă
- B4. Săgeată de derulare
- B5. Lungime selectată
- B6. Alarmă decalcifiere necesară
- B7. Alarmă curățare recipient pentru lapte necesară
- B8. Alarmă înlocuire filtru necesară

### 2.3 Descrierea panoului de comandă (pag. 3 - C)

- C1.  : selectare aromă băutură
- C2.  : Meniu selectare băuturi personale. La prima utilizare, dacă nu au fost programate anterior conform instrucțiunilor din capitolul "11. Personalizați băuturile ", se trece direct la personalizarea băuturii
- C3.  : meniu setări ale aparatului
- C4.  : selectare lungime bautură

### 2.4 Descrierea accesoriilor (pag. 3 - D)

- D1. Bandă reactivă "Total Hardness Test"
- D2. Măsură pentru dozarea cafelei pre-măcinate
- D3. Decalcifiant
- D4. Filtru de dedurizare a apei (la unele modele)
- D5. Pensulă pentru curățare
- D6. Duză apă caldă
- D7. Cablul de alimentare

### 2.5 Descrierea recipientului de lapte (pag. 3 - E)

- E1. Buton de reglare a spumei și funcție CLEAN
- E2. Capac recipient lapte
- E3. Recipient lapte
- E4. Tub de preluare a laptelui
- E5. Tub de alimentare cu lapte spumat (reglabil)

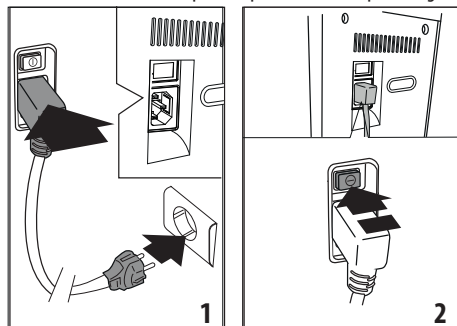
## 3. PRIMA PUNERE ÎN FUNCȚIUNE A APARATULUI

### Rețineți!

- La prima utilizare circuitul de apă este gol, din această cauză este posibil ca aparatul să facă mult zgomot: zgomotul se va atenua pe măsură ce se va umple circuitul.
- Mașina a fost verificată în fabrică folosind cafeaua, așa încât este absolut normal să găsiți niște urme de cafea în râșniță. În orice caz, vă asigurăm că acest aparat este nou.
- Vă recomandăm să personalizați cât mai curând duritatea apei, urmând procedura descrisă în capitolul "14. Programarea durității apei".

- 1. Introduceți conectorul cablului de alimentare (D7) în locul său (A21) de pe spatele aparatului, conectați aparatul la

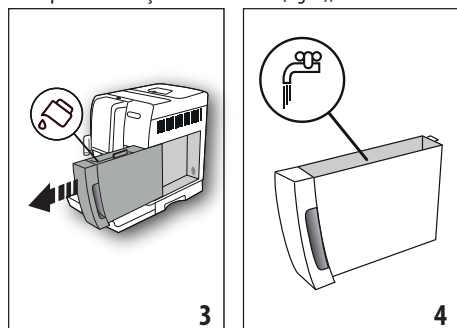
rețeaua electrică (fig. 1) și asigurați-vă că întrerupătorul general (A22), aflat în spatele aparatului, este apăsat (fig. 2);



2. Selectați limba de afișare a mesajelor pe display, apăsând **Next >** până când pe display se afișează limba dorită: apăsați apoi pe stegulețul aferent limbii.

Urmați apoi instrucțiunile afișate pe ecranul aparatului:

3. Scoateți rezervorul de apă (A17) (fig. 3), umpleți-l până la linia MAX (marcată pe rezervor) cu apă proaspătă (fig. 4); apoi introduceți la loc rezervorul (fig. 5);



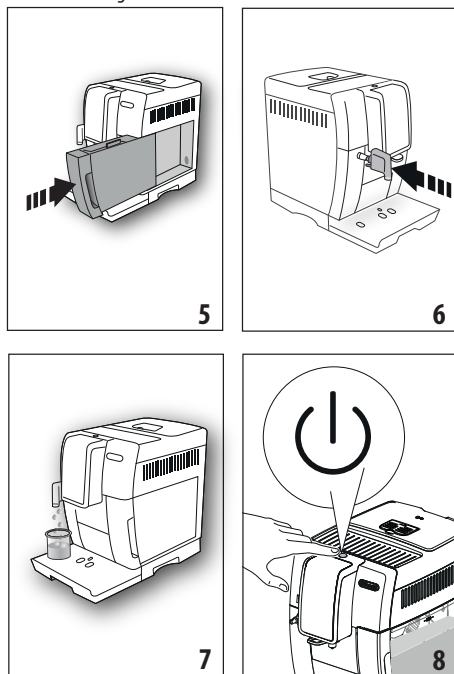
4. Verificați dacă duză de apă caldă (D6) a fost introdusă în duza (A8) (fig. 6) și apoi așezați dedesubt un recipient (fig. 7) cu o capacitate de minim 100 ml;
5. Apăsați **Ok ✓** pentru a confirma: apa va curge din duză (fig. 8), iar apoi aparatul se va opri în mod automat.

În acest moment, aparatul este gata pentru a fi utilizat.

#### Rețineți!

- La prima utilizare, va trebui să preparați un număr de 4 - 5 cappuccino, până când aparatul va începe să dea cele mai bune rezultate.
- În timpul preparării primelor 4 - 5 cappuccino, este normal să se audă zgomotul apei care fierbe: acest zgomot se va diminua ulterior.
- Pentru ca aparatul să dea cele mai bune rezultate, se recomandă instalarea filtrului pentru dedurizarea apei (D7)

urmând indicațiile din capitolul "15. Filtru de dedurizare a apei". Dacă modelul dumneavoastră nu este prevăzut cu filtru, îl puteți solicita oricărui Centru de Asistență Autorizat De'Longhi.



## 4. PORNIREA APARATULUI

### Rețineți!

- Înainte de a porni aparatul, asigurați-vă că întrerupătorul general (A22) este apăsat (fig. 2).
- La fiecare pornire, aparatul efectuează automat un ciclu de preîncălzire și de clătire, care nu poate fi întrerupt. Aparatul va fi gata de utilizare doar după efectuarea acestui ciclu.

1. Pentru a porni aparatul, apăsați tasta **⏻** (A15) (fig. 8);
2. După finalizarea ciclului de încălzire, începe o fază de clătire cu apă caldă care curge din duza de cafea; astfel, pe lângă faptul că va încălzi boilerul, aparatul va lăsa și apa caldă să curgă prin tuburile interne, pentru a le încălzi și pe acestea.

Aparatul este gata de utilizare atunci când pe display este afișată fereastra principală (homepage).

## 5. OPRIREA APARATULUI


La fiecare oprire, aparatul efectuează un ciclu automat de clătire, în cazul în care a fost preparată o cafea.

1. Pentru a opri aparatul, apăsați tasta **⏻** (A15) (fig. 8).

2. Dacă este prevăzut, aparatul va efectua ciclul de clătire și apoi se va închide (stand-by).

### Rețineți!

Dacă aparatul nu este folosit pentru perioade îndelungate de timp, acesta trebuie deconectat de la rețeaua electrică:


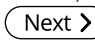
1. Opriiți mai întâi aparatul, apăsând pe tasta  (fig. 8);
2. Eliberați întrerupătorul general (A22) aflat pe partea din spate a aparatului (fig. 2).

### Atenție!


Nu apăsați niciodată întrerupătorul general atunci când aparatul este pornit.

## 6. SETĂRILE MENIULUI

### 6.1 Accesați meniul

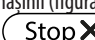
1. Apăsați tasta  (C3) pentru a accesa meniul;
2. Derulați opțiunile din meniu apăsând  până la afișarea opțiunii dorite;
3. Apăsați pe opțiunea din meniu pe care doriți să o selectați.

### 6.2 Ieșirea din meniu

După efectuarea reglărilor dorite, apăsați  până când veți reveni la pagina de pornire.

### 6.3 Clătire

Cu ajutorul acestei funcții este posibilă curgerea apei calde din duza de cafea (A9) și din duza de apă caldă (D6), dacă este introdusă, în vederea curățării și încălzirii circuitului intern al aparatului.

1. Așezați sub duza de cafea și duza de apă caldă un recipient cu capacitatea de minim 100 ml (fig. 8).
2. Odată ce opțiunea "LIMPEZIRE" a fost selectată, după câteva secunde, mai întâi de la duza de cafea și apoi de la duza de apă caldă (dacă este introdusă), iese apă caldă care curăță și încălzește circuitul intern al mașinii (figura 7).
3. Pentru a întrerupe limpezirea apăsați  sau așteptați întreruperea automată.

### Rețineți!

- În cazul unor perioade de neutilizare de peste 3-4 zile, se recomandă ca, după repornirea mașinii, să se efectueze 2/3 limpeziri, înainte de utilizarea acesteia;
- Este normal ca după efectuarea acestui ciclu, să rămână apă în recipientul pentru zaț (A11).

### 6.4 Decalcifiere




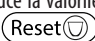
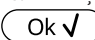
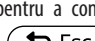
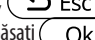
Pentru instrucțiunile referitoare la decalcifiere, consultați capitolul "13. Decalcifiere".


### 6.5 Filtru apă

Pentru instrucțiunile privind instalarea filtrului (D7), consultați capitolul "15. Filtru de dedurizare a apei".

## 6.6 Valori băuturi

În această secțiune pot fi consultate setările personalizate și eventual pot fi resetate la setările din fabrică, pentru fiecare băutură în parte.



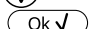
1. După accesarea meniului setări, apăsați pe "VALORI BĂUTURĂ": pe display va fi afișat panoul valorilor primei băuturi;
2. Valorile sunt afișate pe bare verticale: valoarea de fabrică este indicată prin simbolul  în timp ce valoarea setată în prezent este marcată prin umplerea barei verticale;
3. Pentru a reveni la meniul setare, apăsați . Pentru derularea și afișarea băuturilor, apăsați ;
4. Pentru a readuce la valorile de fabrică băutura afișată pe ecran, apăsați ;
5. "CONFIRMAȚI RESETAREA?": pentru a confirma, apăsați  (pentru a anula, apăsați );
6. "VALORI FABRICĂ" "SETATE": apăsați .

Băutura este reprogramată la valorile de fabrică. Continuați cu celelalte băuturi sau reveniți la pagina principală apăsând de 2 ori .

### 6.7 Oprire automată (standby)

Funcția de oprire automată poate fi setată astfel încât aparatul să se oprească după 15 sau 30 de minute, sau după 1, 2 sau 3 ore de neutilizare.

Pentru a programa oprirea automată, procedați după cum urmează:

1. Apăsați "OPRIRE AUTOMATĂ";
2. Selectați intervalul de timp dorit apăsând săgețile de selectare  (creștere) sau  (descreștere) a valorii;
3. Pentru a confirma, apăsați .

Oprirea automată este astfel reprogramată.

### 6.8 Consum Redus de Energie

Prin intermediul acestei funcții este posibilă activarea sau dezactivarea modului consum redus de energie. Când această funcție este activă, se asigură un consum mai mic de energie, în conformitate cu normativele europene.

Pentru a dezactiva sau reactiva modul "consum redus de energie", procedați după cum urmează:

1. Apăsați pe "CONSUM REDUS DE ENERGIE" pentru a dezactiva  sau activa  această funcție;

Pe bara din partea de sus a paginii principale va fi afișat simbolul aferent (B1) ce indică activarea funcției.

### Rețineți:

Dacă este activată funcția consum redus de energie, pentru prepararea primei cafele ar putea fi necesare câteva secunde de așteptare.

## 6.9 Temp. cafea

Dacă doriți să modificați temperatura apei cu care se prepară cafeaua, procedați după cum urmează:

1. Apăsați "TEMP. CAFEA": pe afișaj apar valorile selectabile (valoarea curentă este subliniată);
2. Apăsați valoarea pe care doriți să o setați (JOASĂ, MEDIE, RIDICATĂ).

### Rețineți:


Modificarea temperaturilor este mai eficientă în cazul băuturilor lungi.

## 6.10 Dur. apă

Pentru instrucțiunile referitoare la setarea duriității apei, consultați capitolul "14. Programarea duriității apei".



## 6.11 Setări limba

Dacă doriți să modificați limba de afișare, procedați după cum urmează:

1. Apăsați "SETAȚI LIMBA";
2. Apăsați steagul corespunzător limbii pe care doriți să o selectați (apăsați  pentru a afișa toate limbile disponibile).

## 6.12 Semnal sonor



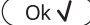
Cu această funcție se activează sau dezactivează semnalul sonor pe care mașina îl emite la fiecare apăsare a pictogramelor și la fiecare introducere/scoatere a accesoriilor. Pentru a dezactiva sau reactiva semnalul sonor, procedați după cum urmează:

1. Apăsați pe "SEMNAL SONOR" pentru a dezactiva () sau activa () funcția;

## 6.13 Valori din fabrică


Cu această funcție, se resetează toate setările meniului și toate programările cantităților pentru toate profilurile, prin revenirea la valorile din fabrică (cu excepția limbii, care rămâne cea setată deja).

Pentru a reveni la valorile setate din fabrică, procedați după cum urmează:

1. Apăsați "VAL. FABR.": ecranul afișează "RESETARE" VAL. FABR. ": apăsați  pentru a confirma (sau apăsați  pentru a anula operațiunea);
2. "VALORI DIN FABRICĂ SETATE": apăsați  pentru a confirma.

## 6.14 Statistici

Prin activarea acestei funcții, sunt afișate datele statistice ale mașinii. Pentru a le vizualiza, procedați după cum urmează:

1. Apăsați "STATISTICI" și verificați toate datele statistice defiland prin opțiuni cu .

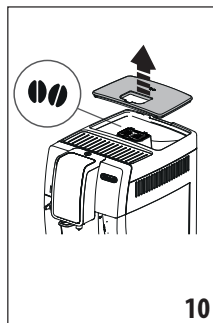
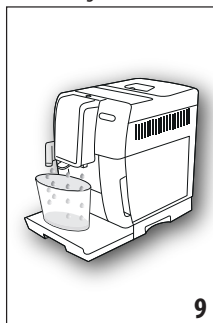
## 7. PREPARAREA CAFELEI

### 7.1 Prepararea cafelei folosind cafea boabe

#### Atenție!


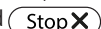
Nu utilizați boabe de cafea verzi, caramelizate sau zaharisite, deoarece se pot lipi de rășniță, iar acestea nu va mai funcționa.

1. Introduceți boabele de cafea în recipientul corespunzător (A3) (fig. 10);



2. Așezați o ceașcă sub duza de cafea (A9) (fig. 9);
3. Coborâți duza cât mai aproape de ceașcă (fig. 11): veți obține astfel o cremă mai bună;
4. Selectați cafeaua dorită:
  - ESPRESSO
  - LONG
  - COFFEE
  - DUBLĂ+
  - 2X ESPRESSO
5. Prepararea începe, iar pe afișaj apare imaginea băuturii selectate, precum și o bară de progresie, care se umple pe măsură ce se prepară cafeaua.

#### Rețineți:

- Puteti prepara simultan 2 cești de ESPRESSO apăsând "2X  " în timp ce preparați 1 Espresso (imaginea rămâne afișată pentru câteva secunde la începutul preparării).
- În timp ce mașina face cafeaua, distribuirea poate fi oprită în orice moment apăsând .

După finalizarea preparării, aparatul este pregătit pentru o nouă utilizare.

#### Rețineți!








- În timpul funcționării aparatului, pe display pot să apară o serie de mesaje (UMPLEȚI REZERVORUL, GOLIȚI RECIPIENTUL PENTRU ZAȚ, etc.) a căror semnificație este prezentată în capitolul "17. Mesaje afișate pe ecran".
- Pentru a obține o cafea mai caldă, consultați paragraful "7.6 Recomandări pentru o cafea mai fierbinte".
- În cazul în care cafeaua curge cu picături, sau nu este foarte consistentă, este cu puțină cremă sau este prea rece, citiți

recomandările din cuprinsul paragrafului "7.5 Reglarea rășniței" și din capitolul "18. Rezolvarea problemelor".

- Prepararea fiecărei cafele se poate personaliza (consultați capitelele "11. Personalizați băuturile").

## 7.2 Selectarea aromei cafelei






Apăsăți tasta  (C1):

	Personal (dacă este programat) / Standard
	X-SLABĂ
	SLABĂ
	MEDIE
	TARE
	X-TARE
	(consultați "7.4 Prepararea cafelei folosind cafea pre-măcinată")

După distribuire, setarea aromei revine la valoarea .

## 7.3 Selectarea cantității de cafea

Apăsăți tasta  (C4):

	Personalizată (dacă este programată) / Standard (consultați tabelul din capitolul "11. Personalizați băuturile")
	CANTITATE SMALL
	CANTITATE MEDIUM
	CANTITATE LARGE
	CANTITATE X-LARGE



După distribuire, setarea cantității revine la valoarea .

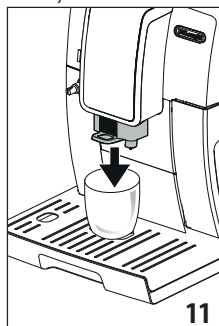
## 7.4 Prepararea cafelei folosind cafea pre-măcinată

### Atenție!

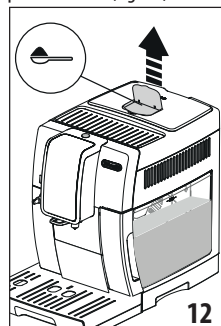
- Nu introduceți niciodată cafeaua pre-măcinată în mașina oprită, pentru a evita împrăștierea acesteia în interiorul mașinii, murdărind-o. În astfel de situații, mașina se poate avaria.

- Nu introduceți mai mult de 1 măsură rasă (D2), în caz contrar interiorul aparatului se poate murdări, sau pâlnia (A4) se poate înfunda.
- Dacă utilizați cafea pre-măcinată, puteți prepara doar o ceașcă de cafea o dată.

1. Apăsăți tasta  (C1) până când pe display se afișează  ("măcinată").
2. Deschideți capacul pâlniei pentru cafea pre-măcinată (A2).
3. Asigurați-vă că pâlnia(A4) nu este înfundată, apoi introduceți o măsură rasă de cafea pre-măcinată (fig. 12).



11

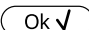


12

4. Așezați o ceașcă sub duzele distribuitorului de cafea. (A9).
5. Selectați cafeaua dorită:
  - ESPRESSO
  - LONG
  - COFFEE
6. Prepararea începe, iar pe afișaj apare imaginea băuturii selectate, precum și o bară de progresie, care se umple pe măsură ce se prepară cafeaua.

După finalizarea preparării, aparatul este pregătit pentru o nouă utilizare.

### Atenție! Preparând cafeaua LONG:

La jumătatea preparării, aparatul vă va solicita să introduceți încă o măsură rasă de cafea pre-măcinată: introduceți cafeaua și apoi apăsați .

## 7.5 Reglarea rășniței

Rășnița nu necesită reglare, cel puțin la început, deoarece a fost deja setată din fabrică, astfel încât să se obțină o cafea bine preparată.

Totuși, dacă după ce ați preparat primele cafele, cafeaua este prea slabă și cu puțină cremă sau curge prea lent (în picături), va trebui să ajustați, cu ajutorul butonului de reglare a gradului de măcinare (A5) (fig. 13).

### Rețineți!

Butonul de reglare trebuie rotit numai atunci când rășnița este în funcțiune în faza inițială de preparare a băuturilor pe bază de cafea.



În cazul în care cafeaua curge prea lent sau nu curge deloc, rotiți butonul în sensul acelor de ceasornic, cu o unitate spre numărul 7.

În schimb, pentru a obține o cafea mai aromată și pentru a îmbunătăți aspectul

cremei, întoarceți în sens contrar acelor de ceasornic cu o unitate spre numărul 1 (nu mai mult de o unitate de fiecare dată, altfel cafeaua poate ieși în picături).

Rețineți că efectul acestei reglări se va observa numai după ce veți prepara cel puțin 2 cafele consecutive. Dacă, după această reglare, nu ați obținut rezultatul dorit, trebuie să repetați reglarea, rotind butonul cu încă o unitate.

## 7.6 Recomandări pentru o cafea mai fierbinte

Pentru a obține o cafea mai fierbinte, vă recomandăm să:

- efectuați un ciclu de clătire, selectând funcția "Clătire" din meniul setări (paragraful "6.3 Clătire");
- încălziți ceștiile cu apă caldă (folosiți funcția apă caldă, consultați capitolul "10. Distribuire apă caldă");
- creșteți temperatura cafelei, din meniul setări "C3" (paragraful "6.9 Temp. cafea"). Modificarea temperaturilor este mai eficientă în cazul băuturilor lungi.

## 8. CANĂ DE CAFEA

1. Așezați o cană sub duza de cafea (A9): atunci când alegeți cana pe care o veți folosi, țineți cont de cantitatea care va fi preparată, și anume:

Doza selectată	Cantitate (ml)
	250
	500
	750

2. Apăsați "CANĂ CAFEA";
3. Selectați aroma și numărul de cești;
4. Apăsați ;
5. După câteva secunde, aparatul va începe automat prepararea băuturii, iar pe afișaj va apărea imaginea băuturii selectate și o bară de progresie care se va umple pe măsură ce băutura este preparată.

După finalizarea preparării, aparatul este pregătit pentru o nouă utilizare.

### Rețineți:

- : apăsați dacă doriți să întrerupeți complet prepararea și să reveniți la pagina principală.

## AVERTISMENTE PRIVIND SIGURANȚA:

După prepararea cãinii de cafea, lãsați mașina sã se răcească timp de 5 minute înainte de a prepara o altã băuturã. Risc de supraîncãlzire!

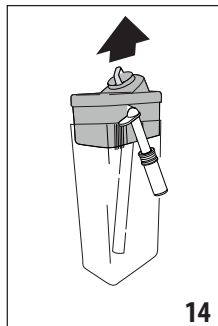
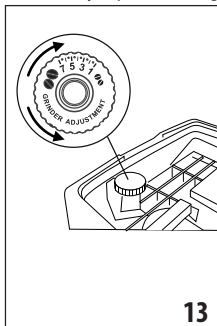
## 9. PREPARAREA BĂUTURILOR CALDE CU LAPTE

### Rețineți!

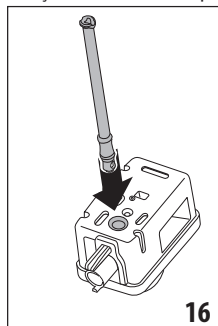
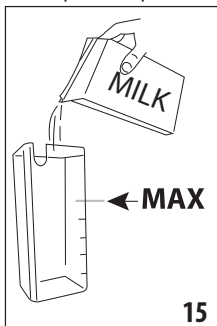
Pentru a nu obține un lapte prea puțin spumat sau cu multe bule de aer, curățați întotdeauna capacul recipientului pentru lapte (E2) și duza pentru apă caldă (A8) urmând instrucțiunile din paragrafele "9.4 Curățarea rezervorului pentru lapte, după fiecare utilizare", "12.10 Curățarea recipientului pentru lapte" și "12.11 Curățarea duzei de apă caldă".

### 9.1 Umpleți și atașați recipientul pentru lapte

1. Scoateți capacul (E2) (fig. 14);

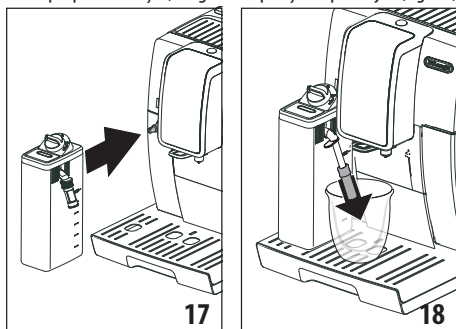


2. Umpleți recipientul pentru lapte (E3) cu o cantitate suficientă de lapte, dar fără a depăși nivelul MAX marcat pe recipient (fig. 15). Țineți cont de faptul că fiecare gradatie marcată pe recipient corespunde unei cantități de circa 100 ml de lapte;



## Rețineți!




- Pentru a obține o spumă mai densă și omogenă, se recomandă utilizarea laptelui degresat sau parțial degresat și păstrat la frigider (aproximativ 5° C).
  - Dacă este activat modul "Econ. energ.", distribuirea băuturii ar putea necesita câteva secunde de așteptare.
3. Asigurați-vă ca tubul de preluare a laptelui (E4) este bine introdus în locașul corespunzător, la baza capacului recipientului pentru lapte (fig. 16);
  4. Puneți la loc capacul recipientului pentru lapte;
  5. Dacă a fost introdusă, scoateți duza de apă caldă (D6);
  6. Fixați, împingând până la capăt, recipientul pentru lapte (E) pe duza (A8) (fig. 17): aparatul va emite un semnal sonor (dacă funcția semnal sonor este activată);
  7. Așezați o ceașcă destul de mare sub orificiile duzei de cafea (A9) și sub tubul de alimentare cu lapte spumat (E5); reglați lungimea tubului de alimentare cu lapte, pentru a-l apropia de ceașcă, trăgându-l pur și simplu în jos (fig. 18).



8. Urmați indicațiile de mai jos pentru fiecare funcție în parte.

## 9.2 Reglați cantitatea de spumă

Rotind butonul pentru reglarea spumei (E1), veți selecta cantitatea de lapte spumat dorită pentru prepararea băuturilor pe bază de lapte.



Poziție buton	Descriere	Recomandat pentru...
	FĂRĂ SPUMĂ	LAPTE CALD (nespumat) / CAFFELATTE
	SPUMĂ MINIMĂ	latte macchiato / FLAT WHITE
	SPUMĂ MAXIMĂ	CAPPUCCINO / CAPPUCCINO+ / CAPPUCCINO MIX / ESPRESSO MACCHIATO / LAPTE CALD (spumat)

## 9.3 Prepararea automată a băuturilor pe bază de lapte

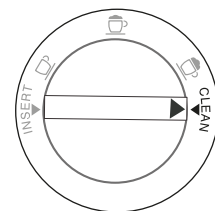
1. Umpleți și atașați recipientul de lapte (E), așa cum se arată mai sus.
2. Selectați băutura dorită:
  - CAPPUCCINO
  - LAPTE MACCHIATO
  - MILK (LAPTE CALD)
  - CAPPUCCINO +
  - CAPPUCCINO MIX
  - CAFFELATTE
  - FLAT WHITE
  - ESPRESSO MACCHIATO
3. Pe display, aparatul vă va recomanda să rotiți butonul pentru reglarea spumei (E1) în funcție de cantitatea de spumă pe care o prevede rețeta originală: rotiți așadar butonul de pe capacul recipientului pentru lapte.
4. După câteva secunde, aparatul va începe automat prepararea băuturii, iar pe display va fi afișată imaginea băuturii selectate și o bară de progresie care se va umple pe măsură ce băutura este preparată.

După finalizarea preparării, aparatul este pregătit pentru o nouă utilizare.

## Rețineți: instrucțiuni generale pentru toate preparatele pe bază de lapte

-  Esc : apăsați dacă doriți să opriți complet prepararea și să reveniți la pagina principală.
-  Stop X : apăsați pentru a întrerupe distribuirea laptelui sau a cafelei și treceți la următoarea distribuție (dacă este prevăzută) pentru finalizarea băuturii.
- Prepararea fiecărei băuturi cu lapte se poate personaliza (consultați capitolele "11. Personalizați băuturile").
- Nu păstrați mult timp recipientul pentru lapte în afara frigiderului: cu cât crește temperatura laptelui (temperatura ideală fiind de 5°C), cu atât scade calitatea spumei.

## 9.4 Curățarea rezervorului pentru lapte, după fiecare utilizare

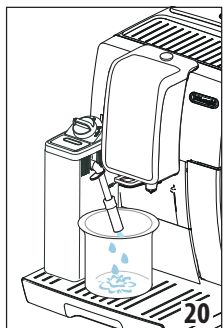
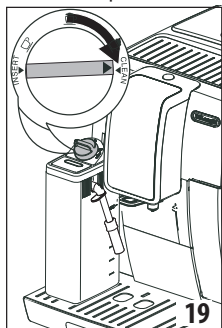


După fiecare utilizare a funcțiilor lapte va fi afișată solicitarea "ROTIȚI BUTONUL" "ÎN POZIȚIA CLEAN" și va fi necesară curățarea capacului dispozitivului pentru spumarea laptelui:

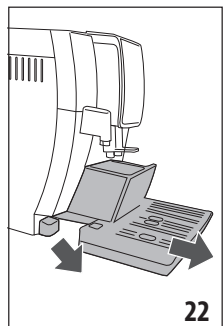
1. Lasați recipientul pentru lapte (E) în mașină (nu este necesară golirea recipientului pentru lapte);
2. Așezați o ceașcă sau alt recipient sub tubul de alimentare cu lapte spumat;



3. Rotiți butonul pentru reglarea spumei (E1) pe "CLEAN" (fig. 19); pe display va fi afișat mesajul "CURĂȚARE ÎN CURS" "RECIPIENT SUB DUZĂ", precum și o bară de progresie, care se umple pe măsură ce se efectuează operațiunea de curățare (fig. 20). De la tubul de alimentare cu lapte spumat ies aburi amestecați cu apă fierbinte. Operațiunea de curățare se întrerupe automat;



4. Readuceți but. de regl. a spumei în dreptul uneia dintre opțiuni;
5. Scoateți recipientul pentru lapte și curățați întotdeauna duza de apă caldă (A8) cu un burete (fig. 21).



### Rețineți!

- Dacă trebuie să pregătiți mai multe cești cu băuturi pe bază de lapte, curățați recipientul pentru lapte după prepararea ultimei băuturi. Pentru a continua cu preparările consecutive, atunci când apare mesajul pentru funcția CLEAN, apăsați **↶ Esc**.
- Dacă operațiunea de curățare nu este efectuată, pe afișaj apare simbolul **☹** pentru a vă reaminti că este necesară curățarea recipientului pentru lapte.
- Recipientul cu lapte poate fi păstrat în frigider.
- În unele cazuri, pentru efectuarea operațiunii de curățare, este necesar să așteptați încălzirea mașinii.

## 10. DISTRIBUIRE APĂ CALDĂ

1. Verificați dacă distribuitorul pentru apă caldă (D6) este corect introdus pe duza pentru apă caldă (A8);
2. Așezați un recipient sub distribuitor (cât mai aproape posibil pentru a evita stropirea);
3. Apăsați "APĂ CALDĂ"; pe afișaj apare imaginea corespunzătoare și o bară de progresie care se umple pe măsură ce se continuă prepararea.
4. Mașina distribuie apă caldă și apoi distribuția este întreruptă automat. Pentru a întrerupe manual distribuția apei calde apăsați **Stop X**.

### Rețineți!

- Dacă este activat modul "Econ. energ.", pentru distribuția apei calde poate fi nevoie de câteva secunde de așteptare.
- Prepararea apei calde se poate personaliza (consultați capitolul "11. Personalizați băuturile").

## 11. PERSONALIZAȚI BĂUTURILE <sup>(my)</sup>

Aroma (pentru băuturile pentru care este prevăzută) și lungimea băuturilor pot fi personalizate.

1. Apăsați **(my)** (C2);
2. Selectați băutura pe care doriți să o personalizați prin accesarea ecranelor de personalizare: trebuie introduse accesoriile corespunzătoare;
3. (Doar băuturi pe bază de cafea) Selectați aroma dorită, apăsând pe "-" sau pe "+" și apoi apăsați **Ok ✓**;
4. Prepararea începe, iar aparatul afișează fereastra de personalizare a lungimii cafelei, indicată de o bară verticală. Steluța de lângă bară reprezintă lungimea setată în prezent;
5. Atunci când lungimea atinge cantitatea minimă programabilă, pe afișaj apare **Stop X**;
6. Apăsați **Stop X** atunci când în ceașcă se ajunge la cantitatea dorită;
7. Apăsați **Ok ✓** pentru a salva (sau **↶ Esc** pentru a anula).

Aparatul va confirma dacă valorile au fost salvate sau nu (în funcție de selecția anterioară): apăsați **Ok ✓**. Aparatul revine la pagina principală.

### Rețineți!

- **Băuturi pe bază de lapte:** se memorează aroma cafelei și ulterior se memorează separat cantitățile de lapte și de cafea;



- **Apă caldă:** aparatul distribuie apă caldă: apăsați pe **Stop X** pentru a memora cantitatea dorită.
- Puteți ieși din programare apăsând **↶ Esc**: valorile nu vor fi salvate.

Tabel cantități băuturi		
Băutură	Cantitate standard	Cantitate programabilă
ESPRESSO	40 ml	20-180 ml
LONG	160 ml	115-250 ml
COFFEE	180 ml	100-240 ml
DUBLĂ+	120 ml	80-180 ml
APĂ CALDĂ	250 ml	20-420 ml

## 12. CURĂȚARE

### 12.1 Curățarea aparatului

Următoarele părți ale aparatului trebuie să fie curățate periodic:

- circuitul intern al aparatului;
- recipientul pentru zaț (A11);
- tăvița de colectare picături (A15), tăvița de colectare condens (A10), grătarul tăviței (A14) și indicatorul de tăviță plină (A13);
- rezervorul de apă (A17);
- duzele distribuitorului de cafea (A9);
- pâlnia pentru introducerea cafelei pre-măcinate (A4);
- infuzorul (A20), la care puteți avea acces după ce ați deschis ușița acestuia (A19);
- recipientul pentru lapte (E);
- duza de apă caldă (A8);
- panoul de comandă (B).

#### Atenție!

- Pentru curățarea aparatului nu folosiți solvenți, detergenți abrazivi sau alcool. Cu superautomatele De'Longhi nu este necesar să folosiți aditivi chimici pentru a curăța aparatul.
- Nicio componentă a aparatului nu poate fi spălată în mașina de spălat vase, în afară de grătarul tăviței (A14) și de recipientul pentru lapte (E).
- Nu folosiți obiecte metalice pentru a îndepărta murdăriile sau depunerile de cafea, deoarece ar putea zgâria suprafețele din metal sau plastic.

### 12.2 Curățarea circuitului intern al aparatului

În cazul unor perioade de neutilizare a aparatului de peste 3-4 zile, se recomandă, înainte de utilizare, pornirea aparatului și apoi:

- efectuați 2/3 clătiri, selectând funcția "Clătire" (paragraful "6.3 Clătire");

- lăsați să curgă apă caldă, timp de câteva secunde (capitolul "10. Distribuie apă caldă").

#### Rețineți!

Este normal ca după această curățare, să rămână apă în recipientul pentru zaț (A11).

### 12.3 Curățarea recipientului pentru zaț

Când pe afișaj apare "GOLIȚI RECIPIENTUL PT. ZAȚ" este necesar să-l goliți și să-l curățați. Aparatul nu va mai putea prepara cafea, decât după ce recipientul pentru zaț (A11) va fi curățat. Aparatul semnalează necesitatea de golire a recipientului, chiar dacă acesta nu este plin, după 72 ore de la prima cafea preparată (pentru ca numărătoarea celor 72 ore să se facă în mod corect, aparatul nu trebuie închis din întrerupătorul general) (A22).

#### Atenție! Pericol de arsuri

Dacă pregătiți mai multe băuturi cappuccino una după alta, suportul din metal (A12) pentru cești se încălzește. Așteptați ca acesta să se răcească înainte de a-l atinge și apucați-l numai din partea anterioară.

Pentru efectuarea operațiunilor de curățare (cu aparatul pornit):

1. Scoateți tăvița de colectare picături (A15) (fig. 22), goliți-o și curățați-o.
2. Goliți și curățați cu atenție recipientul pentru zaț (A11) având grijă să îndepărtați toate reziduurile care s-au depus la baza acestuia: pensula pentru curățare cu care este echipat aparatul (D5) este prevăzută cu o perie adecvată pentru această operațiune.
3. Verificați tăvița de colectare condens (A10) (de culoare roșie) și, dacă este plină, goliți-o.

#### Atenție!

Important: atunci când scoateți tăvița de colectare picături este obligatoriu să goliți de fiecare dată și recipientul pentru zaț, chiar dacă acesta nu este plin. Dacă această operație nu este efectuată, este posibil ca atunci când veți prepara următoarele cafele, recipientul să se umple peste limita admisă, iar aparatul să se înfunde.

### 12.4 Curățarea tăviței de colectare picături și de colectare condens

#### Atenție!

Tăvița de colectare picături (A15) este prevăzută cu un indicator plutitor (A13) (de culoare roșie) pentru nivelul de apă din tavă (fig. 23). Înainte ca acest indicator să se ridice pe suportul pentru cești (A12), trebuie să goliți tava și să o curățați, în caz contrar apa se poate revărsa peste margini și poate avaria aparatul, suprafața de sprijin sau zona învecinată.

Pentru a scoate tăvița de colectare picături, procedați după cum urmează:

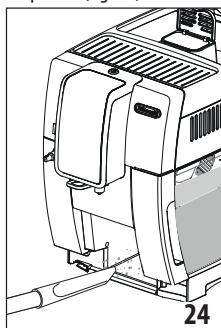
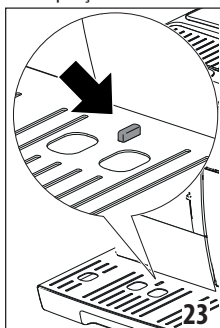
1. Scoateți tăvița de colectare picături și recipientul pentru zaț (A11) (fig. 22);
2. Scoateți suportul pentru cești (A12), grătarul tăviței (A14), apoi goliți tăvița de colectare picături și recipientul de zaț și spălați toate componentele.
3. Verificați tăvița de colectare condens (de culoare roșie) (A15) și, dacă este plină, goliți-o;
4. Introduceți la loc tăvița de colectare picături, împreună cu grătarul și recipientul pentru zaț.

## 12.5 Curățarea părților interioare ale aparatului

### Pericol de electrocutare!

Înainte de a efectua operațiunile de curățare a părților interne ale aparatului, aparatul trebuie oprit (consultați "5. Oprirea aparatului") iar alimentarea cu energie electrică trebuie întreruptă. Nu introduceți niciodată aparatul în apă.

1. Controlați periodic (aproximativ o dată pe lună) dacă interiorul aparatului (la care puteți avea acces după ce ați scos tăvița de colectare a picăturilor) (A15) nu este murdar. Dacă este necesar, îndepărtați depunerile de cafea cu pensula din dotare (D5) și cu un burete.
2. Aspirăți toate resturile cu un aspirator (fig. 24).



## 12.6 Curățarea rezervorului de apă

1. Curățați periodic (aproximativ o dată pe lună) și la fiecare înlocuire a filtrului de dedurizare a apei (D7) (dacă este prevăzut) rezervorul pentru apă (A17) folosind o lavetă umedă și puțin detergent delicat: clătiți foarte bine înainte de a umple și introduce la loc rezervorul;
2. Scoateți filtrul (dacă există) și clățiți-l sub jet de apă;
3. Introduceți la loc filtrul (dacă este prevăzut), umpleți rezervorul cu apă proaspătă și puneți la loc rezervorul;
4. (Numai la modelele cu filtru pentru dedurizarea apei) Lăsați să curgă circa 100 ml de apă caldă pentru a reactiva filtrul.

## 12.7 Curățarea orificiilor duzei de cafea

1. Curățați periodic orificiile duzei de cafea (A9) folosind un burete sau o lavetă (fig. 25A);

2. Controlați dacă orificiile duzei de cafea nu sunt înfundate. Dacă este necesar, înlăturați depunerile de cafea cu o scobitoare (fig. 25B).



## 12.8 Curățarea pâlniei pentru introducerea cafelei măcinată

Verificați periodic (aproximativ o dată pe lună) dacă pâlnia pentru introducerea cafelei pre-măcinată (A4) nu este înfundată. Dacă este necesar, îndepărtați depunerile de cafea cu pensula (D5) din dotare.

## 12.9 Curățarea infuzorului

Infuzorul (A20) trebuie curățat cel puțin o dată pe lună.

### Atenție!

Infuzorul nu poate fi scos atunci când aparatul este pornit.

1. Asigurați-vă că aparatul a fost închis corect (consultați capitoul "5. Oprirea aparatului");
2. Scoateți rezervorul de apă (A17) (fig. 3);
3. Deschideți ușa infuzorului (A19) (fig. 26) aflată în partea laterală dreaptă;
4. Apăsăți spre interior cele două clapete colorate pentru deschidere și în același timp trageți infuzorul spre exterior (fig. 27);
5. Scufundați infuzorul în apă timp de aproximativ 5 minute și apoi clățiți-l sub jet de apă;

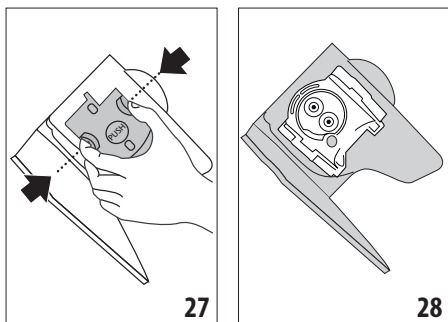
### Atenție!

LIMPEZIȚI NUMAI CU APĂ

FĂRĂ DETERGENȚI - FĂRĂ MAȘINĂ DE SPĂLAT VASE

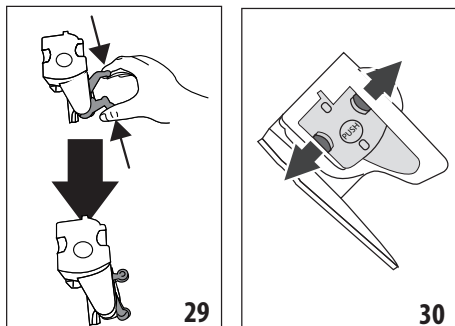
Curățați infuzorul fără a folosi detergenți deoarece l-ar putea deteriora.

6. Cu ajutorul pensulei (D5), curățați eventualele resturi de cafea de pe locașul infuzorului, vizibile prin ușa acestuia;
7. După curățare, introduceți la loc infuzorul în suport (fig. 28); apoi apăsați pe mesajul PUSH, până când auziți un clic de cuplare;



### Rețineți!

Dacă infuzorul este greu de introdus, este necesar (înainte de introducerea sa) să-l aduceți la dimensiunea corectă apăsând cele două manete, conform indicațiilor din fig. 29.



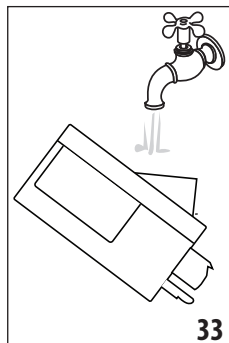
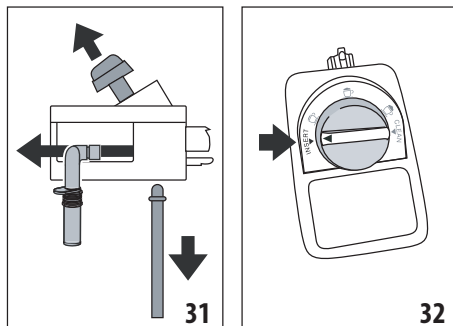
- Odată introdus, asigurați-vă că cele două clapete colorate au rămas îndreptate spre exterior (fig. 30);
- Închideți ușița infuzorului;
- Reintroduceți rezervorul de apă.

### 12.10 Curățarea recipientului pentru lapte

Pentru a menține eficient dispozitivul de spumare a laptelui, curățați recipientul pentru lapte (E) după cum este descris mai jos, la fiecare două zile:

- Scoateți capacul (E2);
- Scoateți tubul de alimentare cu lapte (E5) și tubul de preluare a laptelui (E4) (fig. 31);
- Rotiți în sens opus acelor de ceasornic butonul de reglare a spumei (E1) până pe poziția "INSERT" (fig. 31) și trageți-l în sus;
- Spălați foarte bine toate componentele, cu apă caldă și detergent delicat. **Puteți să spălați în mașina de spălat vase toate componentele, însă acestea trebuie așezate în coșul superior al mașinii de spălat vase.** Fiți foarte atenți ca în orificiile și în canalul de sub buton

(fig. 32) să nu rămână resturi de lapte: curățați eventual canalul cu o scobitoare;



- Clătiți interiorul locașului but. de regl. a spumei sub jet de apă (fig. 33);
- Verificați dacă tuburile de preluare și de alimentare cu lapte nu sunt înfundate cu resturi de lapte;
- Montați la loc butonul, introducându-l în dreptul mesajului "INSERT", tubul de alimentare și tubul de preluare a laptelui;

- Puneți la loc capacul recipientului pentru lapte (E2).

### 12.11 Curățarea duzei de apă caldă

Curățați duza (A8) după fiecare preparare a laptelui, folosind un burete și îndepărtați resturile de lapte depuse pe garnitură (fig. 21).

## 13. DECALCIFIERE

### Atenție!

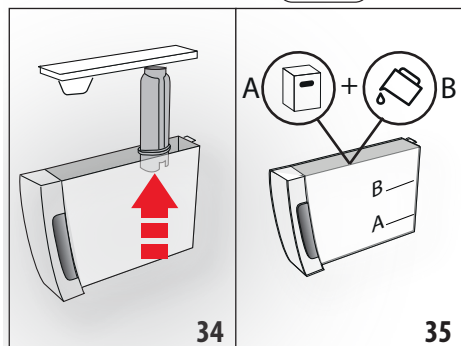
- Înainte de utilizare, citiți instrucțiunile și eticheta decalcifiantului, aflate pe ambalajul acestuia.
- Se recomandă să utilizați numai decalcifiant De'Longhi. Utilizarea unor decalcifianți necorespunzători, precum și o decalcifiere care nu este efectuată cu regularitate, poate duce la apariția unor defecțiuni ce nu sunt acoperite de garanția producătorului.

Decalcificați aparatul atunci când pe afișaj apare "DECALCIFIERE NECESARĂ""OK PT A ÎNCEPE (~ 45 min)": dacă doriți să continuați imediat cu decalcifierea, apăsați  și urmați operațiunile de la punctul 3.

Pentru a amâna decalcifierea, apăsați : pe afișaj, simbolul vă reamintește că aparatul are nevoie de decalcifiere. (Mesajul va fi repetat de fiecare dată când este pornit).

Pentru a accesa meniul decalcifiere:

1. Apăsăți tasta "8" (C3) pentru a accesa meniul;
2. Apăsăți "DECALCIFIERE" și urmați indicațiile de pe afișaj;
3. "SCOATEȚI FILTRUL DE APĂ" (fig. 34); scoateți rezervorul de apă (A17), scoateți filtrul de apă (D7) (dacă este prevăzut), goliți rezervorul de apă. Apăsăți **Next >**;



4. "DECALCIFIANȚ (NIVEL A) ȘI APĂ (NIVEL B)" (fig. 35); Turnați în rezervorul de apă decalcifiantul până la nivelul A (corespunzător unui recipient de 100ml) marcat în interiorul rezervorului, apoi adăugați apă (un litru) până când atingeți nivelul B; reintroduceți rezervorul de apă. Apăsăți **Next >**;
5. "GOLIȚI TĂVIȚA DE COLECTARE PICĂȚURI" (fig. 22);
6. Scoateți, goliți și introduceți la loc tăvița de colectare picături (A15) și recipientul pentru zaț (A11). Apăsăți **Next >**;
7. "AȘEZAȚI RECIPI. DE 2 L, OK PT A ÎNCEPE": Așezați sub duza de apă caldă (D6) și sub distribuitorul de cafea (A9) un recipient gol, cu capacitate de minim 2 litri (fig. 9);

### Atenție! Pericol de arsură

Din duza pentru apă caldă și din distribuitorul de cafea curge apă caldă care conține acizi. Fiți atenți să nu intrați în contact cu această soluție.

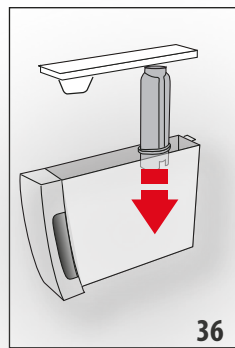
8. Apăsăți **Ok ✓** pentru a confirma introducerea soluției decalcifiante. Ecranul afișează „DECALCIFIERE ÎN CURS, VĂ RUGĂM AȘTEPTAȚI”: programul de decalcifiere pornește, iar soluția de decalcifiere curge atât din distribuitorul de apă caldă, cât și din duza de cafea, efectuând în mod automat o întreagă serie de procese de limpezire, la anumite intervale, pentru a îndepărta reziduurile de calcar din aparat;

După circa 25 de minute aparatul întrerupe decalcifierea;

9. LIMPEZIȚI ȘI UMLEȚI CU APĂ PÂNĂ LA NIVELUL MAX (fig. 4): aparatul este acum pregătit pentru un ciclu de limpezire cu apă proaspătă. Goliți vasul folosit pentru colectarea soluției de decalcifiere și scoateți rezervorul de apă, goliți-l,

limpeziți-l cu apă de la robinet, umpleți-l la nivelul MAX cu apă proaspătă și introduceți-l în aparat;

10. "AȘEZAȚI RECIPI. DE 2L OK PT A ÎNCEPE LIMPEZ.": Repoziționați recipientul gol, utilizat pentru a colecta soluția decalcifiantă, sub duza de cafea și duza de apă caldă (fig. 9) și apăsați **Ok ✓**;
11. Apa caldă curge mai întâi din duza de cafea și apoi din duza de apă caldă și ecranul afișează "LIMPEZIRE ÎN CURS";



12. Atunci când se termină apa din rezervor, goliți recipientul utilizat pentru colectarea apei de limpezire;
13. (Dacă filtrul este montat) "INTROD. FILTRUL ÎN LOC. SĂU" (fig. 36). Apăsăți **Next >** și scoateți rezervorul de apă, reintroduceți, dacă a fost scos anterior, filtrul de dedurizare a apei;

14. LIMPEZIȚI ȘI UMLEȚI CU APĂ PÂNĂ LA NIVELUL MAX (fig. 4): Umpleți rezervorul cu apă proaspătă, până la nivelul MAX;

15. „INTRODUCETI REZERVOR APĂ" (fig. 5): Reintroduceți rezervorul de apă;
16. "AȘEZAȚI RECIPI. DE 2L OK PT A ÎNCEPE LIMPEZ.": Repoziționați recipientul gol, utilizat pentru a colecta soluția decalcifiantă, sub duza de apă caldă (fig. 9) și apăsați **Ok ✓**;
17. Apa caldă curge din duza de apă caldă/abur, iar pe afișaj va apărea mesajul „LIMPEZIRE ÎN CURS, VĂ RUGĂM AȘTEPTAȚI".
18. "GOLIȚI TĂVIȚA DE COLECTARE PICĂȚURI" (fig. 22): La sfârșitul celei de-a doua clătiri, scoateți, goliți și introduceți la loc tăvița de colectare picături (A15) și recipientul pentru zaț (A11): apăsați **Next >**;
19. "DECALCIFIERE FINALIZATĂ": apăsați **Ok ✓**;
20. "UMPLEȚI REZERVORUL CU APĂ PROASPĂTĂ": goliți recipientul utilizat pentru colectarea apei de clătire, scoateți și completați rezervorul de apă cu apă proaspătă până la nivelul MAX și introduceți-l din nou în aparat. Operațiunea de decalcifiere este astfel încheiată.

### Rețineți!

- Dacă ciclul de decalcifiere nu se finalizează în mod corect (de ex. din cauza întreruperii alimentării electrice), vă recomandăm să repetați ciclul;
- Este normal ca, după efectuarea ciclului de decalcifiere, să rămână apă în recipientul pentru zaț (A11).

- Aparatul necesită o a treia limpezire, în cazul în care rezervorul de apă nu a fost umplut până la nivelul maxim: acest lucru se face pentru a garanta că nu a rămas soluție decalcifiantă în circuitele interne ale aparatului. Înainte de a începe limpezirea, amintiți-vă să goliți tăvița de colectare picături;
- Eventuala solicitare transmisă de către aparat, de a efectua două cicluri de decalcifiere, la un interval scurt de timp unul după celălalt, este una normală și reprezintă o consecință a sistemului modern de control implementat în realizarea acestui aparat.

## 14. PROGRAMAREA DURITĂȚII APEI





Mesajul "DECALCIFIERE NECESARĂ - OK PT A ÎNCEPE (~45MIN)

! va fi afișat după o perioadă de funcționare prestabilită care depinde de duritatea apei.


Aparatul este setat din fabrică la "NIVELUL 4" de duritate. Dacă doriți, este posibilă programarea aparatului în funcție de duritatea reală a apei din regiunea unde locuiți, efectuând astfel mai rar operațiunea de decalcifiere.

### 14.1 Măsurarea durității apei

1. Scoateți din ambalaj banda reactivă din dotare "TOTAL HARDNESS TEST" (D1).
2. Introduceți complet banda într-un pahar cu apă, timp de aproximativ o secundă.
3. Scoateți banda din apă și scuturați-o ușor. După circa un minut se formează 1, 2, 3 sau 4 pătrățele de culoare roșie, în funcție de duritatea apei, fiecare pătrățel corespunzând unei unități.

Bandă reactivă	Dur. apă
	Nivel 1 = apă potabilă
	Nivelul 2 = apă puțin dură
	Nivelul 3 = apă dură
	Nivel 4 = apă foarte dură

### 14.2 Setare duritate apă


1. Accesați meniul, urmând instrucțiunile din paragraful "6.1 Accesați meniul";
2. Apăsăți "DUR. APĂ";
3. "DUR. APĂ, ACTUAL SUBLINIAT": Apăsăți nivelul dorit (Nivel 1 = apă potabilă; Nivel 4 = apă foarte dură);
4. Apăsăți  pentru a reveni la pagina principală.

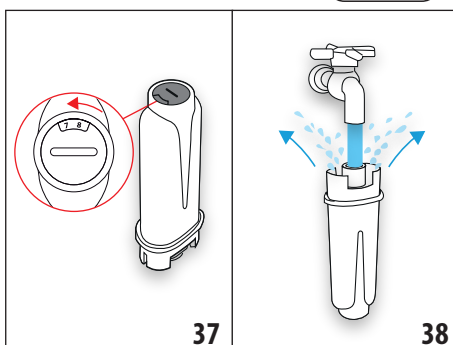
Acum aparatul este reprogramat, în funcție de noua setare pentru duritatea apei.

## 15. FILTRU DE DEDURIZARE A APEI

Unele modele sunt prevăzute cu filtru pentru dedurizarea apei (D7): dacă modelul achiziționat de dumneavoastră nu conține acest filtru, vă recomandăm să îl achiziționați din centrele de asistență De'Longhi. Pentru o utilizare corectă a filtrului, respectați instrucțiunile de mai jos.


### 15.1 Instalarea filtrului

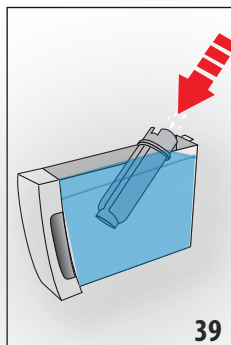
1. Scoateți filtrul (D7) din ambalaj;
2. Accesați meniul, urmând instrucțiunile din paragraful "6.1 Accesați meniul";
3. Apăsăți "FILTR. APĂ";
4. "ROT. BUT. DE IND. A DATEI PÂNĂ LA AFIȘ. URM. 2 LUNI" (fig. 37): rotiți discul but. de ind. a datei până când vor fi afișate următoarele 2 luni de utilizare. Apăsăți ;



### Rețineți

IFiltrul are o durată de două luni dacă aparatul este utilizat normal. Dacă, în schimb, aparatul rămâne nefolosit, cu filtrul montat, acesta are o durată de maxim 3 săptămâni.

5. „LĂS. APĂ CRG ÎN ORIF. PÂNĂ IESE PRIN FANTE" (fig. 38): Pentru a activa filtrul, lăsați să curgă apă de la robinet prin orificiul filtrului, conform indicațiilor din figură, până când apa iese prin deschizăturile laterale, timp de cel puțin un minut. Apăsăți ;
6. Scoateți rezervorul (A17) din aparat și umpleți-l cu apă.



7. „INTROD. FILTRUL LĂS. SĂ IASĂ AER" (fig. 39): Introduceți filtrul în rezervorul de apă și scufundați-l complet timp de aproximativ zece secunde, înclinându-l și apăsându-l ușor, pentru a permite ieșirea bulelor de aer. Apăsăți ;
8. „INTROD. FILTRUL ÎN LOC. SĂU": Introduceți filtrul


(D7) în locașul corespunzător (fig. 36) și apăsați-l până la capăt. Apăsați **Next >**;

9. „INTRODUCETI REZERVOR APA”: Închideți la loc rezervorul cu capacul (A17), apoi introduceți rezervorul înapoi în aparat (fig. 5);
10. “AȘEZ. RECIPIENT DE 0,5L, OK PT. ACTIVAREA FILTRULUI” (fig. 7): așezați recipientul sub duza de apă caldă (D6) și apăsați **Ok ✓**; distribuirea începe și se întrerupe automat.

În acest moment, filtrul este activat, iar aparatul poate fi utilizat.

## 15.2 Înlocuirea filtrului

Înlocuiți filtrul (D7) atunci când pe display apare mesajul “ÎNLOCUIȚI FILTRUL DE APĂ, APĂSAȚI OK PENTRU A ÎNCEPE”: dacă doriți să continuați imediat cu înlocuirea, apăsați **Ok ✓** și urmați operațiunile de la punctul 5.

Pentru a efectua altădată înlocuirea, apăsați **↶ Esc**: pe afișaj, simbolul  vă reamintește că este necesară înlocuirea filtrului. Pentru înlocuire, procedați după cum urmează:

1. Scoateți rezervorul (A17) și filtrul uzat;
2. Scoateți noul filtru din ambalaj;
3. Accesați meniul, urmând instrucțiunile din paragraful "6.1 Accesați meniul";
4. În continuare, urmați operațiunile descrise în paragraful anterior, de la punctul 3.

În acest moment, filtrul este activat, iar aparatul poate fi utilizat.

### Rețineți!

După ce au trecut două luni (a se vedea but. de ind. a datei) sau dacă aparatul nu este utilizat timp de 3 săptămâni, filtrul trebuie îndepărtat, chiar dacă aparatul nu solicită acest lucru.

## 15.3 Scoaterea filtrului

Dacă doriți să continuați să utilizați aparatul fără filtrul (D7), trebuie să îl scoateți și să semnalizați scoaterea acestuia. Procedați în felul următor:

1. Scoateți rezervorul (A17) și filtrul uzat;
2. Accesați meniul, urmând instrucțiunile din paragraful "6.1 Accesați meniul";
3. Apăsați "FILTR. APĂ";
4. Apăsați selectorul corespunzător funcției "SCOATEȚI FILTRUL DE APĂ";
5. “CONFIRMARE SCOATERE FILTRU”: apăsați **Ok ✓** (sau, dacă doriți să reveniți la meniul setări, apăsați **↶ Esc**);
6. "SCOAT. FILTRU EFEC.": aparatul a salvat modificarea. Apăsați **Ok ✓** pentru a reveni la pagina principală.

### Rețineți!

După ce au trecut două luni (a se vedea but. de ind. a datei) sau dacă aparatul nu este utilizat timp de 3 săptămâni, filtrul trebuie îndepărtat, chiar dacă aparatul nu solicită acest lucru.

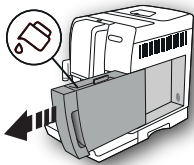
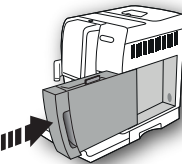
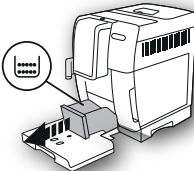
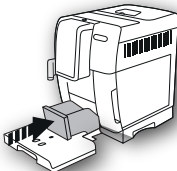

## 16. DATE TEHNICE

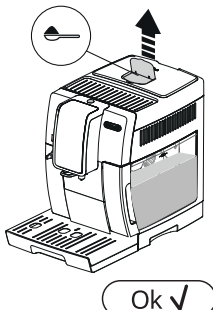
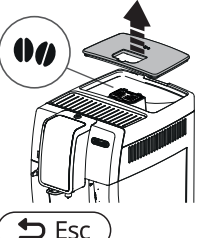
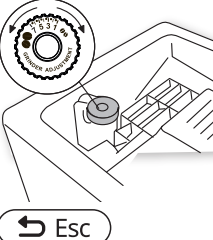

Tensiune:	220-240 V ~ 50-60 Hz max. 10 A
Putere:	1450 W
Presiune:	1,9 MPa (19 bari)
Capacitate rezervor apă:	1,8 l
Dimensiuni LxAxÎ:	240x440x360 mm
Lungime cablu:	1750 mm
Masă:	10 kg
Capacitate max recipient boabe:	300 g
Bandă de frecvență:	2400 - 2483,5 MHz
Putere maximă de transmisie:	10 mW

### 16.1 Recomandări pentru un Consum Redus de Energie

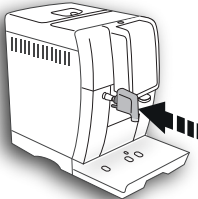
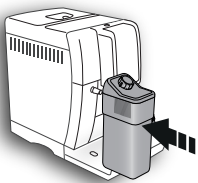
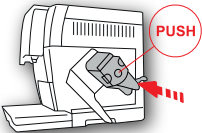
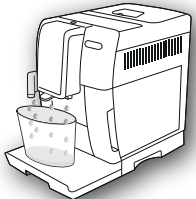
- Prindeți accesoriile pe duza pentru aburi (A8) numai dacă sunt necesare pentru băutura pe care o doriți: după prepararea băuturii, scoateți accesoriul. (După ce ați terminat de preparat băuturile pe bază de lapte, curățați întotdeauna recipientul pentru lapte (E), înainte de a-l scoate);
- Setări oprirea automată după 15 minute (consultați paragraful "6.7 Oprire automată (standby)");
- Activați funcția Consum Redus de Energie (consultați paragraful "6.8 Consum Redus de Energie");
- Efectuați ciclul de decalcifiere, când aparatul solicită acest lucru.



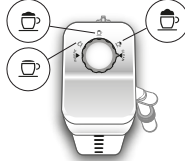


## 17. MESAJE AFIȘATE PE ECRAN






MESAJ AFIȘAT	CAUZĂ POSIBILĂ	SOLUȚIE
<p>UMPLEȚI REZERVORUL CU APĂ PROASPĂTĂ</p> 	Apa din rezervor (A17) nu este suficientă.	Umpleți rezervorul de apă și introduceți-l în mod corespunzător, apăsându-l în jos până când simțiți că s-a fixat.
<p>INTRODUCEȚI REZERVOR APĂ</p> 	Rezervorul (A17) nu a fost introdus corect.	Introduceți rezervorul în mod corect, apăsându-l până se fixează.
<p>GOLIȚI RECIPIENTUL PT. ZAȚ</p> 	Recipientul pentru zaț (A11) este plin.	Goliți recipientul pentru zaț, tăvița de colectare picături (A15) și curățați-le, apoi introduceți-le la loc. Important: atunci când scoateți tăvița de colectare picături, este obligatoriu să goliți de fiecare dată și recipientul pentru zaț, chiar dacă nu este plin. Dacă această operație nu este efectuată, este posibil ca atunci când veți prepara următoarele cafele, recipientul să se umple peste limita admisă, iar aparatul să se infunde.
<p>INTROD. RECIPI. PT. ZAȚ</p> 	După curățare nu a fost introdus recipientul pentru zaț (A11).	Scoateți tăvița de colectare picături (A15) și introduceți recipientul pentru zaț.
<p>INTRODUCEȚI MĂCINATĂ MAX. O MĂSURĂ</p> 	A fost selectată funcția "cafea pre-măcinată", dar nu a fost turnată cafeaua pre-măcinată în pâlnie (A4).	Introduceți cafeaua pre-măcinată în pâlnia (fig. 12) și repetați distribuirea

MESAJ AFIȘAT	CAUZĂ POSIBILĂ	SOLUȚIE
<p>INTRODUCEȚI CAFEAUA MĂCINATĂ MAX. O MĂSURĂ</p> 	<p>A fost solicitată o cafea LONG cu cafea pre-măcinată</p>	<p>Introduceți cafeaua pre-măcinată în pâlnia (A4)(fig. 12) și apăsați selectorul corespunzător funcției "OK" pentru a continua și finaliza distribuirea.</p>
<p>UMPLEȚI RECIPIENTUL DE CAFEA BOABE</p> 	<p>Cafeaua boabe s-a terminat.</p> <p>Pâlnia (A4) pentru cafeaua pre-măcinată s-a înfundat.</p>	<p>Umpleți recipientul pentru cafea boabe (A4) (fig. 10).</p> <p>Goliți pâlnia cu ajutorul pensulei (D5) urmând indicațiile din par. "12.8 Curățarea pâlniei pentru introducerea cafelei măcinate".</p>
<p>MĂC. PREA FIN. REGL. RĂȘNIȚA</p> 	<p>Cafeaua este prea fin măcinată, iar din acest motiv cafeaua curge foarte lent sau nu curge deloc.</p> <p>Dacă este prezent filtrul de dedurizare a apei (D7) este posibil ca formarea unei bule de aer în interiorul circuitului să fi blocat distribuirea.</p>	<p>Repețiți procedura de preparare a cafelei și rotiți butonul pentru reglarea gradului de măcinare (A5) (fig. 13) cu o treaptă spre numărul 7, în sensul acelor de ceasornic, în timp ce rășnița funcționează. Dacă, după ce ați preparat cel puțin 2 cafele, distribuția este încă prea lentă, repetați ajustarea acționând asupra butonului de reglare cu încă o unitate (par. "7.5 Reglarea rășniței"). Dacă problema persistă, verificați dacă rezervorul pentru apă (A17) este introdus până la capăt.</p> <p>Introduceți distribuitorul de apă caldă (D6) în aparat și lăsați să curgă puțină apă, până când curgerea devine regulată.</p>
<p>SEL. UN GUST MAI DELICAT SAU REDUCEȚI DOZA DE CAFEA</p> 	<p>A fost utilizată prea multă cafea.</p>	<p>Selectați o aromă mai delicată apăsând tasta "AROMĂ" (C1) sau reduceți cantitatea de cafea măcinată (maxim 1 măsură).</p>



MESAJ AFIȘAT	CAUZĂ POSIBILĂ	SOLUȚIE
<p data-bbox="85 129 309 153">INTRODUCEȚI DUZA DE APĂ</p> 	<p data-bbox="331 129 676 185">Duza de apă (D6) nu este introdusă sau este introdusă greșit</p>	<p data-bbox="698 129 1037 185">Introduceți duza de apă, împingând-o până la capăt.</p>
<p data-bbox="85 432 309 456">INTROD. RECIPIENT LAPTE</p> 	<p data-bbox="331 432 676 488">Recipientul pentru lapte (E) nu este introdus corect.</p>	<p data-bbox="698 432 1037 488">Introduceți recipientul pentru lapte împingându-l până la capăt.</p>
<p data-bbox="85 707 309 762">INTRODUCEȚI GRUPUL INFUZOR</p> 	<p data-bbox="331 707 676 762">După curățare, nu a fost introdus la loc infuzorul (A20).</p>	<p data-bbox="698 707 1037 762">Introduceți infuzorul urmând instrucțiunile din par. "12.9 Curățarea infuzorului".</p>
<p data-bbox="85 962 309 1018">CIRCUIT GOL APĂS. OK PT A ÎNCEPE</p>  <p data-bbox="197 1265 309 1302">Ok ✓</p>	<p data-bbox="331 962 676 986">Circuitul de apă este gol</p>	<p data-bbox="698 962 1037 1042">Apăsați selectorul corespunzător funcției "OK" și lăsați să curgă apă din duză (D6): distribuția se întrerupe automat.</p> <p data-bbox="698 1050 1037 1129">Dacă problema persistă, verificați dacă rezervorul pentru apă (A17) este introdus până la capăt.</p>

MESAJ AFIȘAT	CAUZĂ POSIBILĂ	SOLUȚIE
<p>APĂS. OK PT A EFEC. CURĂȚ. SAU ROTIȚI BUTONUL</p>  <p>Ok ✓</p>	<p>A fost introdus recipientul pentru lapte cu butonul de reglare a spumei (E1) pe poziția "CLEAN".</p>	<p>Dacă doriți să continuați cu funcția CLEAN, apăsați selectorul corespunzător funcției "OK", sau rotiți but. de regl. a spumei într-una din pozițiile funcției lapte.</p>
<p>ROTIȚI BUTONUL ÎN POZIȚIA CLEAN</p>  <p>Esc</p>	<p>Tocmai a fost distribuit lapte și, prin urmare, este necesar să efectuați curățarea tuburilor din interiorul recipientului pentru lapte (E).</p>	<p>Rotiți butonul de reglare a spumei (E1) pe poziția CLEAN (fig. 19).</p>
<p>ROTIȚI BUTONUL DE REGL. A SPUMEI</p> 	<p>A fost introdus recipientul pentru lapte cu butonul de reglare a spumei (E1) pe poziția "CLEAN".</p>	<p>Rotiți butonul în poziția corespunzătoare spumei dorite.</p>
<p>DECALCFIERE NECESARĂ OK PT A ÎNCEPE (~45MIN)</p>  <p>Esc</p> <p>Ok ✓</p>	<p>Indică faptul că este necesară decalcifierea aparatului.</p>	<p>Apăsați selectorul corespunzător funcției "OK" pentru a începe decalcifierea sau "ESC" dacă intenționați să o efectuați la o dată ulterioară. Trebuie să efectuați cât mai curând programul de decalcifiere descris în cap. "13. Decalcifiere".</p>
<p>ÎNLOCUIȚI FILTR. APĂ APĂS. OK PT A ÎNCEPE</p>  <p>Esc</p> <p>Ok ✓</p>	<p>Filtrul pentru dedurizarea apei (D7) este uzat.</p>	<p>Apăsați selectorul corespunzător funcției "OK" pentru a înlocui sau îndepărta filtrul, sau "ESC" dacă intenționați să faceți acest lucru într-un alt moment. Urmați instrucțiunile din cap. "15. Filtru de dedurizare a apei".</p>


MESAJ AFIȘAT	CAUZĂ POSIBILĂ	SOLUȚIE
ALARMĂ GENERALĂ: CITIȚI MANUALUL 	Interiorul aparatului este foarte murdar.	Curățați foarte bine aparatul, urmând instrucțiunile din cap. "12. Curățare". Dacă după curățare, aparatul încă mai afișează mesajul, contactați un centru de asistență.
	Amintiți-vă că este necesar să curățați tuburile din interiorul recipientului pentru lapte (E).	Rotiți butonul de reglare a spumei (E1) pe poziția CLEAN (fig. 19).
	Vă reamintește faptul că este necesară înlocuirea filtrului (D7).	Înlocuiți filtrul sau scoateți-l, urmând instrucțiunile din cap. "15. Filtru de dedurizare a apei".
	Vă reamintește faptul că trebuie să efectuați decalcifierea aparatului.	Trebuie să efectuați cât mai curând programul de decalcifiere descris în cap. "13. Decalcifiere". Eventuala solicitare transmisă de către aparat, de a efectua două cicluri de decalcifiere, la un interval scurt de timp unul după celălalt, este una normală și reprezintă o consecință a sistemului modern de control implementat în realizarea acestui aparat.
	Indică faptul că modul economisire energie este activat.	Pentru a dezactiva modul economisire energie, procedați conform indicațiilor din par. "6.8 Consum Redus de Energie".
CURĂȚARE ÎN CURS VĂ RUGĂM AȘTEPTAȚI	Aparatul detectează prezența unor impurități în interiorul său.	Așteptați ca aparatul să fie din nou gata de utilizare și apoi selectați din nou băutura dorită. Dacă problema persistă, contactați Centrul de Asistență Autorizat.

## 18. REZOLVAREA PROBLEMELOR

În continuare sunt enumerate câteva posibile probleme de funcționare.

Dacă problema nu poate fi rezolvată în modul descris, trebuie să contactați serviciul de Asistență Tehnică.

PROBLEMA	CAUZĂ POSIBILĂ	SOLUȚIE
Cafeaua nu este caldă.	Ceștile nu au fost preîncălzite.	Încălziți ceștile limpezindu-le cu apă caldă (N.B: puteți folosi funcția apă caldă).
	Infuzorul s-a răcit pentru că au trecut 2/3 minute de la ultima cafea preparată.	Înainte de a prepara cafeaua, încălziți infuzorul cu o clătire, folosind funcția corespunzătoare (consultați par. "6.3 Clătire").
	Temperatura setată a cafelei este prea joasă.	Setați din meniu o temperatură mai ridicată a cafelei (consultați par. "6.9 Temp. cafea"). <b>Rețineți:</b> Modificarea temperaturilor este mai eficientă în cazul băuturilor lungi.

PROBLEMA	CAUZĂ POSIBILĂ	SOLUȚIE
Cafeaua nu este destul de tare sau are puțină cremă.	Cafeaua nu este măcinată suficient de fin.	Rotiți butonul pentru reglarea gradului de măcinare (A5) cu o treaptă spre numărul 1, în sens opus acelor de ceasornic, în timp ce rășnița funcționează (fig. 13). Modificați cu câte o unitate, până când obțineți un preparat satisfăcător. Efectul poate fi observat doar după ce preparați 2 cafele (a se vedea par. "7.5 Reglarea rășniței").
	Cafeaua nu este corespunzătoare.	Folosiți cafea pentru aparate de cafea espresso.
	Cafeaua nu este proaspătă.	Ambalajul cafelei este deschis de prea mult timp și cafeaua și-a pierdut gustul.
Cafeaua curge prea încet sau în picături.	Cafeaua este măc. prea fin.	Rotiți butonul pentru reglarea gradului de măcinare (A5) cu o treaptă spre numărul 7, în sensul acelor de ceasornic, în timp ce rășnița funcționează (fig. 13). Modificați cu câte o unitate, până când obțineți un preparat satisfăcător. Efectul poate fi observat doar după ce preparați 2 cafele (a se vedea par. "7.5 Reglarea rășniței").
Cafeaua nu curge prin unul sau prin ambele orificii ale duzei.	Duzele distribuitorului de cafea (A9) sunt infundate.	Curățați orificiile cu o scobitoare (fig. 25B).
Aparatul nu prepară cafea	Aparatul detectează impuritățile din interiorul său: pe ecran se afișează "Curățare în curs".	Așteptați ca aparatul să fie din nou gata de utilizare și apoi selectați din nou băutura dorită. Dacă problema persistă, contactați Centrul de Asistență Autorizat.
Aparatul nu pornește.	Conectorul cablului de alimentare (D7) nu este bine introdus.	Introduceți bine cablul de conectare în locașul corespunzător aflat pe partea posterioară a aparatului (fig. 1).
	Ștecărul nu este introdus în priză.	Introduceți ștecărul în priză (fig. 1).
	Înterupătorul general (A22) nu este acționat.	Apăsăți înterupătorul general (fig. 2).
Infuzorul nu poate fi scos	Aparatul nu a efectuat stingerea în mod corect	Închideți aparatul, apăsând tasta  (A15) (consultați cap. "5. Oprirea aparatului").
La finalul ciclului de decalcifiere, aparatul solicită o a treia clătire	În timpul celor două cicluri de clătire, rezervorul (A17) nu a fost umplut până la nivelul MAX	Procedați conform instrucțiunilor aparatului, golind mai întâi tăvița de colectare picături (A15), pentru a evita revărsarea apei.
Laptele nu curge din tubul de alimentare (E5)	Capacul (E2) recipientului pentru lapte (E) este murdar	Curățați capacul recipientului pentru lapte, urmând instrucțiunile din par. "12.10 Curățarea recipientului pentru lapte".

<b>PROBLEMA</b>	<b>CAUZĂ POSIBILĂ</b>	<b>SOLUȚIE</b>
Laptele are bule mari de aer, sau curge cu întreruperi din tubul de alimentare cu lapte (E5) sau are puțină spumă.	Laptele nu este suficient de rece sau nu este parțial degresat sau degresat.	Este de preferat să folosiți lapte degresat total, sau parțial degresat, cu o temperatură de aproximativ 5°C (din frigider). Dacă nici astfel rezultatul obținut nu este cel dorit, încercați o altă marcă de lapte.
	Butonul pentru reglarea spumei (E1) nu este bine reglat.	Reglați butonul, urmând indicațiile din cap. "9. prepararea băuturilor calde cu lapte".
	Capacul (E2) sau butonul pentru reglarea spumei (E1) de pe rezervorul pentru lapte sunt murdare.	Curățați capacul și butonul recipientului pentru lapte, conform descrierii din par. "12.10 Curățarea recipientului pentru lapte".
	Duza de apă caldă (A8) este murdară	Curățați duza așa cum este descris în par. "12.11 Curățarea duzei de apă caldă".
Aparatul nu este în funcțiune și emite zgomote sau are mici pierderi de aburi	Aparatul este gata de funcționare sau a fost închis de puțin timp și unele picături de condens cad în interiorul vaporizatorului care mai este cald	Acest fenomen face parte din funcționarea normală a aparatului; pentru a limita fenomenul, goliți tăvița colectare picături.

**Register Now**   
[www.delonghi.com/register](http://www.delonghi.com/register)

