

---

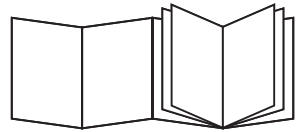
ECAM23.26X

APARATE DE CAFEA  
Instrucțiuni de folosire

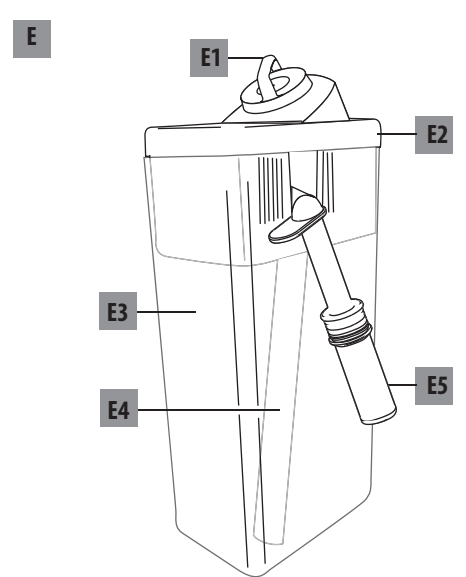
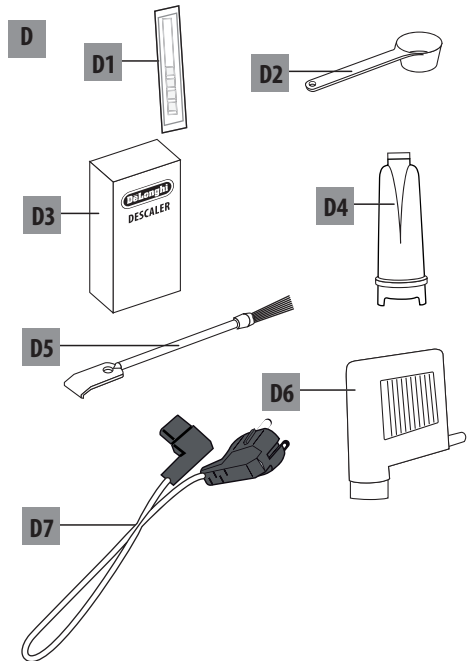
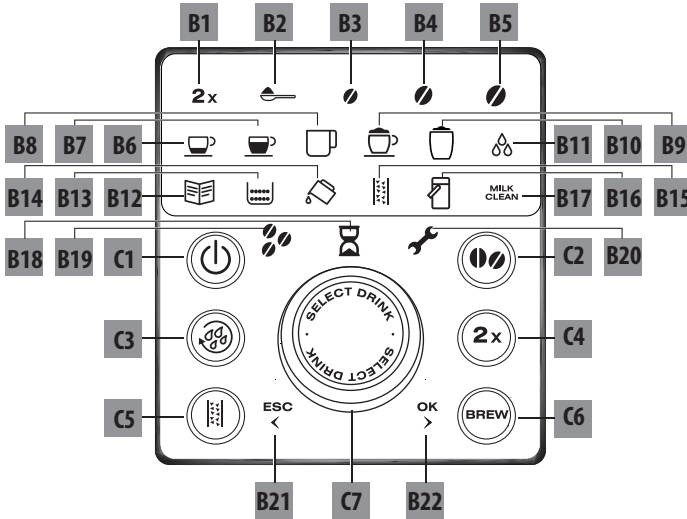


---

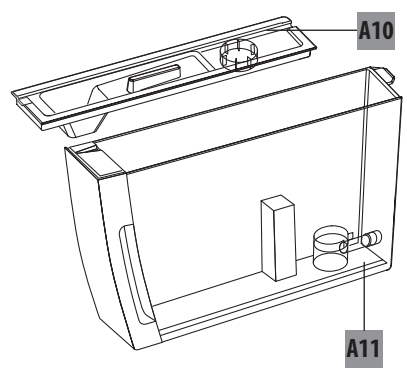
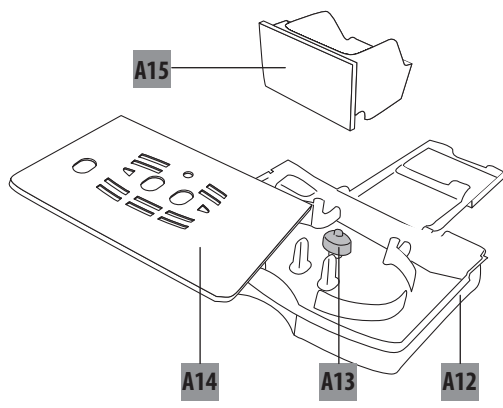
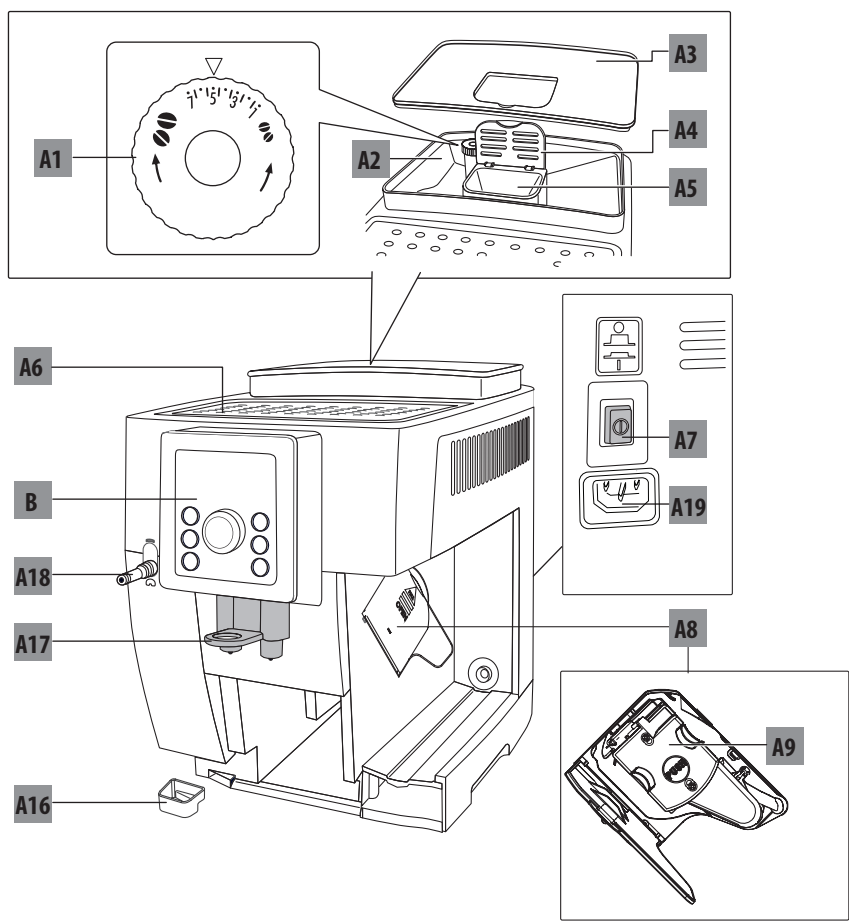
**DeLonghi**

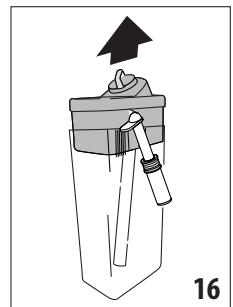
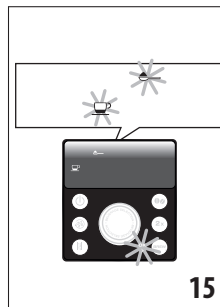
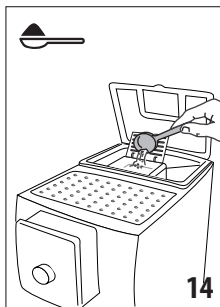
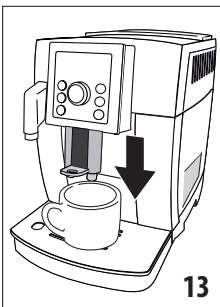
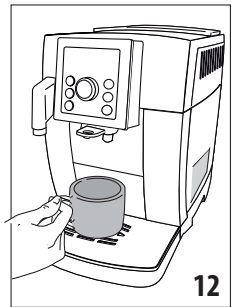
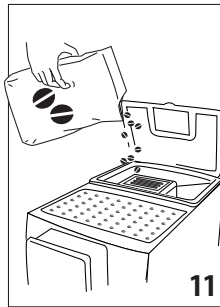
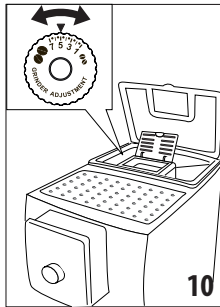
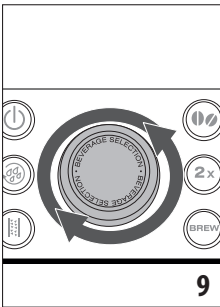
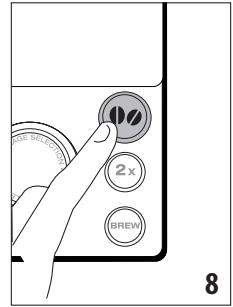
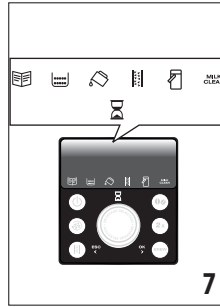
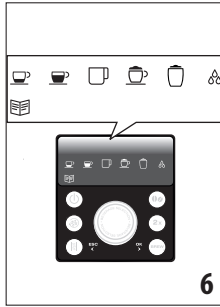
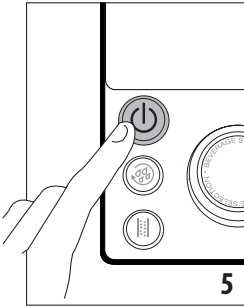
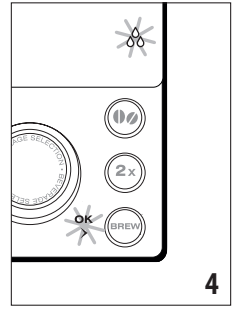
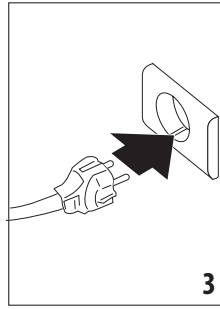
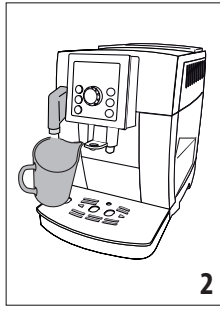
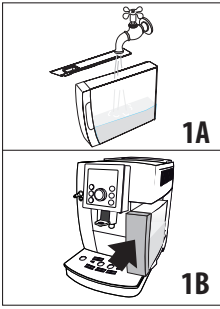


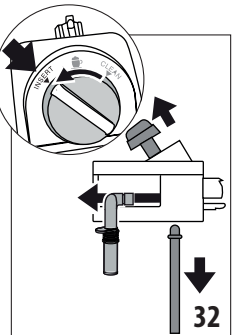
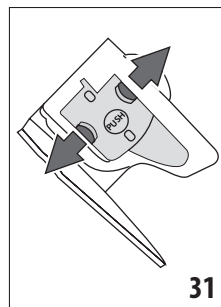
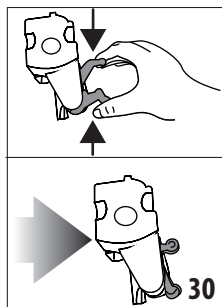
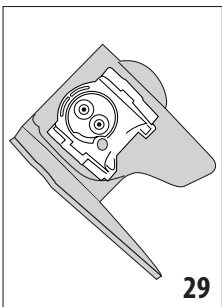
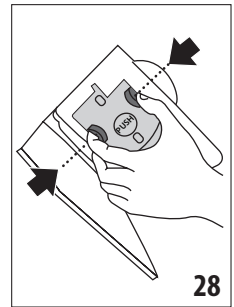
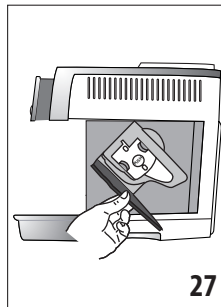
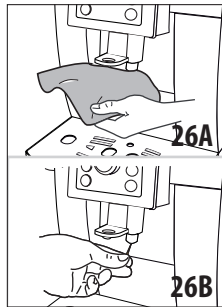
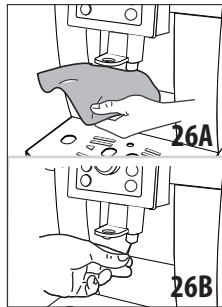
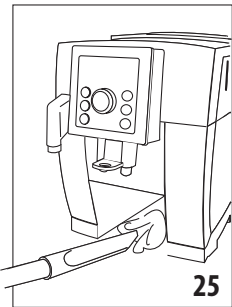
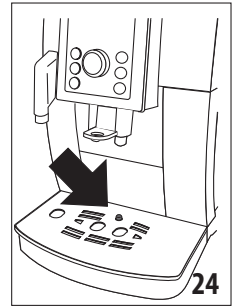
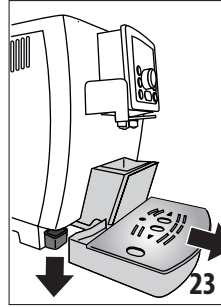
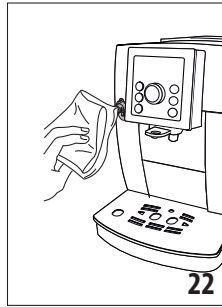
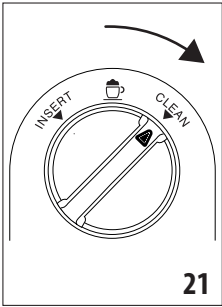
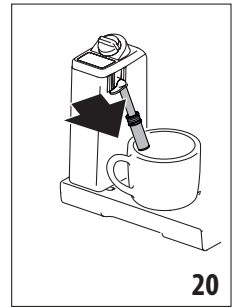
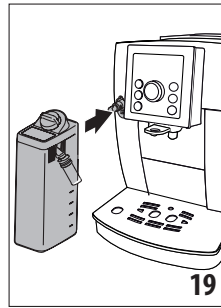
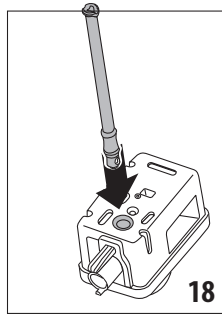
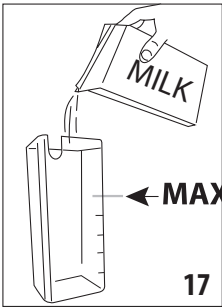
B C



**A**







## CUPRINS

<b>1. INTRODUCERE .....</b>	<b>7</b>
1.1 Litere între paranteze .....	7
1.2 Probleme și soluții .....	7
<b>2. DESCRIERE .....</b>	<b>7</b>
2.1 Descrierea aparatului .....	7
2.2 Descrierea indicatoarelor luminoase .....	7
2.3 Descrierea panoului de comandă .....	7
2.4 Descrierea accesoriilor .....	7
2.5 Descrierea recipientului pentru lapte .....	7
<b>3. PRIMA PUNERE ÎN FUNCȚIUNE A APARATULUI .....</b>	<b>8</b>
<b>4. PORNIREA APARATULUI .....</b>	<b>8</b>
<b>5. OPRIREA APARATULUI .....</b>	<b>8</b>
<b>6. PROGRAMAREA DURITĂȚII APEI .....</b>	<b>8</b>
6.1 Măsurarea durității apei .....	8
6.2 Setarea durității apei .....	9
6.3 Valori din fabrică (resetare) .....	9
<b>7. PREPARAREA CAFELEI .....</b>	<b>9</b>
7.1 Selectarea aromei cafelei .....	9
7.2 Selectarea cantității de cafea din ceașcă .....	9
7.3 Reglarea rășniței .....	9
7.4 Recomandări pentru o cafea mai fierbinte .....	10
7.5 Prepararea cafelei folosind cafea boabe .....	10
7.6 Prepararea cafelei utilizând cafea pre-măcinată .....	10
<b>8. PREPARAREA BĂUTURILOR CU LAPTE .....</b>	<b>10</b>
8.1 Umplerea și introducerea recipientului pentru lapte .....	10
8.2 Reglarea cantității de spumă .....	11
8.3 Prepararea automată a băuturilor pe bază de lapte .....	11
8.4 Curățarea recipientului pentru lapte, după fiecare utilizare .....	11
<b>9. PREPARAREA APEI CALDE .....</b>	<b>11</b>
9.1 Alimentare cu apă caldă .....	11
<b>10. PROGRAMAREA CANTITĂȚII DIN CEAȘCĂ, PENTRU TOATE BĂUTURILE .....</b>	<b>11</b>
<b>11. CURĂȚARE .....</b>	<b>12</b>
11.1 Curățarea aparatului .....	12
11.2 Curățarea circuitului intern al aparatului .....	12
11.3 Curățarea recipientului pentru zaț .....	12
11.4 Curățarea tăviței de colectare a picăturilor și a tăviței de colectare a condensului .....	12
11.5 Curățarea interiorului aparatului .....	13
11.6 Curățarea rezervorului pentru apă .....	13
11.7 Curățarea duzelor distribuitorului de cafea .....	13
11.8 Curățarea pâlniei pentru introducerea cafelei pre-măcinate .....	13
11.9 Curățarea infuzorului .....	13
11.10 Curățarea recipientului pentru lapte .....	13
11.11 Curățarea duzei de apă caldă/abur .....	14
<b>12. DECALCIFIERE .....</b>	<b>14</b>
<b>13. FILTRU DE DEDURIZARE A APEI (D4 - DACĂ ESTE PREVĂZUT) .....</b>	<b>15</b>
13.1 Instalarea filtrului .....	15
<b>14. DATE TEHNICE .....</b>	<b>16</b>
14.1 Recomandări pentru un Consum Redus de Energie .....	16
<b>15. SEMNIFICAȚIA INDICATOARELOR LUMINOASE .....</b>	<b>17</b>
<b>16. PROBLEME ȘI SOLUȚII .....</b>	<b>19</b>

## 1. INTRODUCERE

### 1.1 Litere între paranteze

Literele dintre paranteze corespund legendei prezentate în Descrierea aparatului (pag. 2-3).

### 1.2 Probleme și soluții

În cazul în care întâmpinați probleme, încercați mai întâi să le rezolvați urmând instrucțiunile din cuprinsul capitolelor „15. Semnificația indicatoarelor luminoase” și „16. PROBLEME ȘI SOLUȚII”. Dacă acestea se dovedesc a fi ineficiente, sau pentru a solicita lămuriri suplimentare, vă recomandăm să contactați serviciul de asistență clienți, telefonând la numărul indicat în fișa "Asistență clienți", anexată.

Dacă țara dumneavoastră nu se regăsește printre țările din lista din fișă, telefonați la numărul de pe garanție. Pentru eventualele reparații, adresați-vă exclusiv Serviciului de Asistență Tehnică De'Longhi. Adresele sunt enumerate în certificatul de garanție anexat aparatului.

## 2. DESCRIERE

### 2.1 Descrierea aparatului

(pag. 3 - A)








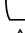
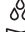


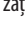








- A1. Buton pentru reglarea gradului de măcinare
- A2. Recipient pentru cafea boabe
- A3. Capac recipient cafea boabe
- A4. Capac pâlnie cafea pre-măcinată
- A5. Pâlnie pentru cafea pre-măcinată
- A6. Suport pentru cești
- A7. Cablu de alimentare
- A8. Ușiță infuzor
- A9. Infuzor
- A10. Capac rezervor apă
- A11. Rezervor pentru apă
- A12. Tăviță de colectare picături
- A13. Indicator nivel apă pentru tăviță de colectare picături
- A14. Tavă suport cești
- A15. Recipient pentru zaț
- A16. Tăviță colectare condens
- A17. Distribuitor de cafea (reglabil pe înălțime)
- A18. Duză pentru apă caldă și aburi
- A19. Grătar tăviță

### 2.2 Descrierea indicatoarelor luminoase

(pag. 2 - B)




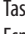
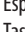
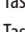
Pentru semnificația indicatoarelor luminoase, consultați „Semnificația indicatoarelor luminoase”

- B1. : „doză dublă” selectată
- B2. : funcție cafea pre-măcinată

- B3. : gust slab
- B4. : gust normal
- B5. : gust tare
- B6. : „Espresso”
- B7. : „Coffee”
- B8. : „Long”
- B9. : „Cappuccino”
- B10. : „Lapte cald”
- B11. : „Apă caldă”
- B12. : „Consultați manualul de instrucțiuni”
- B13. : Aprindere cu lumină fixă: „Goliți recipientul pentru zaț”  
Cu aprindere intermitentă: „Introduceți recipientul pentru zaț”
- B14. : Aprindere cu lumină fixă: „Umpleți rezervorul pentru apă”  
Cu aprindere intermitentă: „Introduceți rezervorul pentru apă”
- B15. : „Decalcifiere necesară”
- B16. : „Introduceți recipientul pentru lapte”
- B17. : „Curățați butonul pentru reglarea spumei”
- B18. : „Vă rugăm așteptați”
- B19. : „Umpleți recipientul pentru cafea boabe”
- B20. : „Alarmă generală”
- B21. : „Ieșiți din meniu”
- B22. : „Confirmare”

### 2.3 Descrierea panoului de comandă

(pag. 2 - C)

- C1. Tasta  : pornește și închide (stand-by) aparatul
- C2. Tasta  : pentru selectarea gustului
- C3. Tasta  : pentru a efectua o clătire manuală
- C4. Tasta  : pentru a selecta cantitatea dublă (numai pentru Espresso și Coffee)
- C5. Tasta  : pentru a efectua ciclul de decalcifiere
- C6. Tasta  : pentru a începe distribuirea
- C7. Buton „selectare băutură”

### 2.4 Descrierea accesoriilor

(pag. 2 - E)

- D1. Bandă reactivă (\*la anumite modele)
- D2. Măsură pentru dozare cafea pre-măcinată
- D3. Decalcifiant (\*la anumite modele)
- D4. Filtru de dedurizare a apei (\*la anumite modele)
- D5. Pensulă pentru curățare (\*la anumite modele)
- D6. Distribuitor apă caldă

## 2.5 Descrierea recipientului pentru lapte

(pag. 2 - E)


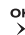

- E1. Buton reglare spumă și funcție CLEAN
- E2. Capac recipient pentru lapte
- E3. Recipient pentru lapte
- E4. Tub de preluare a laptelui
- E5. Tub de alimentare cu lapte spumat (reglabil)

## 3. PRIMA PUNERE ÎN FUNCȚIUNE A APARATULUI

### Rețineți!

- La prima utilizare, clătiți cu apă caldă toate accesoriile detașabile, ce urmează să intre în contact cu apa sau cu laptele.
- La prima utilizare, circuitul pentru apă este gol. Din acest motiv, este posibil ca aparatul să facă mult zgomot: zgomotul se va atenua, pe măsură ce se va umple circuitul.
- Eventualele urme de cafea din rășniță se datorează probeilor de funcționare la care a fost supus aparatul, înainte de introducerea pe piață și sunt o dovadă a atenției deosebite pe care o acordăm produsului.

Procedați după cum urmează:

1. Scoateți rezervorul pentru apă (A11), umpleți-l până la linia MAX cu apă proaspătă (fig. 1A) și apoi introduceți la loc rezervorul (fig. 1B).
2. Verificați ca distribuitorul de apă caldă (D6) să fie introdus pe duza (A18) și așezați dedesubtul acestuia un vas (fig. 2) cu capacitate de cel puțin 100 ml.
3. Conectați aparatul la rețeaua electrică (fig. 3).
4. Se vor aprinde indicatoarele luminoase  (B11) și  (B22) (fig. 4).
5. Apăsăți tasta  (C6): apa va curge din distribuitor, iar apoi aparatul se va opri în mod automat.
6. Aparatul se oprește.
1. În acest moment, aparatul pentru cafea este gata de utilizare.

### Rețineți!

- La prima utilizare, va trebui să preparați 4-5 cafele sau 4-5 cappuccino, până când aparatul va începe să dea cele mai bune rezultate.
- Pentru o cafea și mai gustoasă și pentru performanțe mai bune ale aparatului, se recomandă instalarea filtrului de dedurizare a apei (C4) urmând instrucțiunile din capitoul „13. Filtru de dedurizare a apei (D4 - dacă este prevăzut)”. Dacă modelul dumneavoastră nu este prevăzut cu filtru, puteți solicita unul la oricare Centru de Asistență Autorizat De'Longhi.



## 4. PORNIREA APARATULUI

### Rețineți!

- La fiecare pornire, aparatul efectuează automat un ciclu de preîncălzire și de clătire, care nu poate fi întrerupt. Aparatul este gata de utilizare doar după executarea acestor cicluri.
- În momentul pornirii și opririi aparatului, se recomandă colectarea apei de clătire într-un vas, pentru a evita necesitatea de a goli frecvent tava de picurare.

În timpul clătirii, din duzele distribuitorului de cafea (A17) curge puțină apă caldă, ce va fi colectată în tăvița de colectare a picăturilor (A12) de dedesubt.

Aveți grijă să nu intrați în contact cu stropii de apă.

- Pentru a porni aparatul, apăsați tasta  (C1) (fig. 5).  (B18) se aprinde intermitent, pentru a indica faptul că aparatul se încălzește și efectuează un ciclu de clătire automată (în felul acesta, pe lângă faptul că încălzește cazanul, aparatul asigură și circulația apei calde prin conductele interne, pentru a le încălzi și pe acestea).
- Aparatul va fi gata de utilizare, în momentul afișării paginii principale.

## 5. OPRIREA APARATULUI

Aparatul se închide automat, după 30 de minute de nefolosire. La fiecare oprire, aparatul efectuează un ciclu automat de clătire, în cazul în care a fost preparată o cafea.

### Pericol de arsuri!


În timpul clătirii, din duzele distribuitorului de cafea (A17) curge puțină apă caldă. Aveți grijă să nu intrați în contact cu stropii de apă

Pentru a închide aparatul (stand-by), apăsați tasta  (C1) (fig. 5). Aparatul va efectua o clătire, apoi se va închide.


### Rețineți:

- În momentul pornirii și opririi aparatului, se recomandă colectarea apei de clătire într-un vas, pentru a evita necesitatea de a goli frecvent tava de picurare.
- Dacă aparatul nu este utilizat pe perioade îndelungate de timp, se recomandă să scoateți ștecherul din priză

### Atenție!

Nu scoateți niciodată ștecherul din priză, decât după ce ați închis aparatul apăsând pe tasta  (stand-by).

## 6. PROGRAMAREA DURITĂȚII APEI

Indicatorul luminos  (B15) (decalcifere) va fi afișat după o anumită perioadă de funcționare prestabilită, ce depinde de duritatea apei.

Aparatul este setat din fabrică la nivelul 4 de duritate.



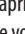
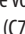








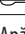
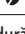







Dacă doriți, este posibilă programarea aparatului în funcție de duritatea reală a apei din regiunea unde locuiți, efectuând astfel mai rar operațiunea de decalcifiere.

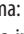
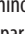


## 6.1 Măsurarea durității apei

- Unele modele sunt prevăzute cu bandă reactivă (C1), anexată la instrucțiunile în limba engleză. Dacă modelul dumneavoastră nu este prevăzut cu banda reactivă, adresați-vă unui centru de asistență, pentru a o achiziționa.
- Introduceți complet banda dintr-un pahar cu apă, timp de aproximativ o secundă;
- Scoateți banda din apă și scuturați-o ușor. După aproximativ un minut se formează 1, 2, 3 sau 4 pătrățele de culoare roșie, în funcție de duritatea apei, fiecare pătrățel corespunzând unui nivel.

## 6.2 Setarea durității apei

- Cu aparatul pornit, țineți apăsată tasta  (C3) timp de aproximativ 6 secunde, până când indicatorul luminos  (B15) se aprinde: indicatoarele luminoase  (B22) și  (B21) se vor aprinde intermitent.
- Rotiți butonul (C7) până la selectarea nivelului de duritate a apei prevăzut:

Rotire buton	Nivel selectat	Correspondența cu banda reactivă
	Apă dulce 	
	Apă puțin dură  	
	Apă dură   	
	Apă foarte dură    	


- Apăsați tasta  (C6) pentru a confirma: indicatorul luminos  (B18) se va aprinde, pentru a indica faptul că aparatul memorează noua setare. (Pentru a anula, apăsați tasta , ce corespunde cu .



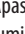

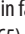
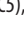
În acest moment, aparatul este reprogramat în funcție de noua setare a durității apei.

## 6.3 Valori din fabrică (resetare)

Această funcție permite resetarea durității apei la valoarea setată din fabrică.

Procedați după cum urmează:

- Cu aparatul pornit, țineți apăsată tasta  (C3) timp de aproximativ 6 secunde.

- Apăsați din nou tasta  până la aprinderea indicatoarelor luminoase reprezentate în fig. 6: indicatoarele luminoase  (B22) și  (B21) se vor aprinde intermitent.
- Apăsați tasta  (C6) pentru a confirma: indicatoarele luminoase reprezentate în fig. 7 se vor aprinde intermitent, pentru a indica faptul că aparatul se resetează la valorile din fabrică. (Pentru a anula operațiunea, apăsați tasta , ce corespunde cu .


## 7. PREPARAREA CAFELEI

### 7.1 Selectarea aromei cafelei

Aparatul este setat din fabrică pentru a prepara cafea cu aromă normală.




Puteți alege unul dintre următoarele gusturi:


		
Gust slab	Gust normal	Gust tare

Pentru a modifica gustul, apăsați de mai multe ori tasta de selectare aromă  (C2 - fig. 8) până când pe display va fi afișat gustul dorit.

### 7.2 Selectarea cantității de cafea din ceașcă

Pentru selectarea cafelei, rotiți butonul de selectare (C7 - fig. 9) până la aprinderea indicatorului luminos ce corespunde cantității de cafea dorite:

Cafea Selectată	Cantitate din ceașcă (ml)	2-cești, sau cantitate dublă
 ESPRESSO	40ml	Apăsați
 COFFEE	120ml	<b>2x</b>
 LONG	120ml	--

Pentru a prepara 2 cești de cafea sau o cantitate dublă de cafea, apăsați tasta  (C4): indicatorul luminos corespunzător se va aprinde.

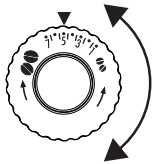
### 7.3 Reglarea râșniței

Râșnița nu necesită reglare, cel puțin la început, deoarece a fost deja setată din fabrică, astfel încât să se obțină o cafea bine preparată.

Totuși, dacă după ce ați preparat primele cafele, cafeaua este prea slabă și cu puțină cremă sau curge prea lent (în picături), va trebui să ajustați cu ajutorul butonului de reglare a gradului de măcinare (A1) (fig. 10).

#### Rețineți!

Butonul de reglare trebuie rotit numai atunci când râșnița este în funcțiune.



În cazul în care cafeaua curge prea lent sau nu curge deloc, rotiți butonul în sensul acelor de ceasornic, cu o unitate spre numărul 7.

În schimb, pentru a obține o cafea mai aromată și cu mai multă cremă, rotiți în sens invers acelor de ceasornic cu o unitate spre numărul 1 (nu mai mult de o unitate de fiecare dată, altfel cafeaua va curge picătură cu picătură).

Rețineți că efectul acestei reglări se va observa numai după ce veți prepara cel puțin 2 cafele consecutive. Dacă, după această reglare, nu ați obținut rezultatul dorit, trebuie să repetați reglarea, rotind butonul cu încă o unitate.

#### 7.4 Recomandări pentru o cafea mai fierbinte

Pentru a obține o cafea mai caldă, vă recomandăm să:

- efectuați un ciclu de clătire, înainte de prepararea cafelei, apăsând pe tasta ☉ (C3). Apa caldă ce curge din distribuitorul de cafea (A17) și din distribuitorul de apă caldă (dacă este introdus) va încălzi circuitele interne ale aparatului, astfel încât cafeaua preparată să fie mai fierbinte.

**Pericol de arsuri!** Dacă este introdus, apa caldă va curge și din distribuitorul de apă caldă.

- încălziți ceștile cu apă caldă (folosiți funcția apă caldă, consultați capitolul "9. Prepararea apei calde").

#### 7.5 Prepararea cafelei folosind cafea boabe

##### Atenție!

Nu utilizați boabe de cafea caramelizate sau zaharizate, deoarece se pot lipi de râșniță, iar aceasta nu va mai funcționa.

- Introduceți boabele de cafea în recipientul corespunzător (A2) (fig. 11).
- Așezați sub duzele distribuitorului de cafea (A17):
  - 1 ceașcă, dacă doriți 1 cafea (fig. 12);
  - 2 cești, dacă doriți 2 cafele.
- Coborâți distribuitorul astfel încât să-l apropiați cât mai mult posibil de cești: veți obține astfel o cremă mai bună (fig. 13).
- Apăsați tasta **BREW** (C6).
- prepararea începe și apoi se intrerupe automat.

##### Rețineți:

- În timp ce aparatul prepară cafeaua, distribuirea poate fi oprită în orice moment, apăsând pe tasta **BREW**.
- Imediat după ce prepararea s-a încheiat, dacă doriți să măriți cantitatea de cafea din ceașcă, este suficient să țineți apăsată (în interval de 3 secunde) tasta **BREW**.

După finalizarea preparării, aparatul este gata de o nouă utilizare.

##### Rețineți!

- În timpul utilizării, pe panoul de comandă (B) se aprind o serie de indicatoare luminoase, a căror semnificație este explicată în capitolul "15. Semnificația indicatoarelor luminoase".
- Pentru a obține o cafea mai caldă, consultați paragraful "7.4 Recomandări pentru o cafea mai fierbinte".
- În cazul în care cafeaua curge picătură cu picătură, este prea slabă, are puțină cremă sau este prea rece, citiți recomandările din cuprinsul capitolului "16. PROBLEME ȘI SOLUȚII".

#### 7.6 Prepararea cafelei utilizând cafea pre-măcinată

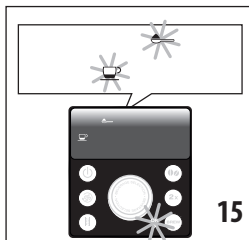
##### Atenție!

- Nu introduceți niciodată cafeaua pre-măcinată în aparatul oprit, pentru a evita împrăștierea cafelei în interiorul aparatului și murdărirea acestuia. În astfel de situații, aparatul se poate avaria.
- Nu introduceți niciodată mai mult de 1 măsură rasă, în caz contrar interiorul aparatului se poate murdări, sau pâlnia se poate infunda.

##### Rețineți!

Dacă utilizați cafea pre-măcinată, puteți prepara doar o singură ceașcă de cafea o dată.

- Țineți apăsată tasta ☉ (C2 - fig. 8) până la aprinderea indicatorului luminos ☀ (B2).
- Deschideți capacul pâlniei pentru cafea pre-măcinată (A4).
- Asigurați-vă că pâlnia (A5) nu este infundată, după care introduceți o măsură rasă de cafea pre-măcinată (D2) (fig. 14).
- Așezați o ceașcă sub duzele distribuitorului de cafea (A17) (fig. 12).



- Apăsați tasta **BREW** (C6): indicatoarele luminoase reprezentate în fig. 15 se vor aprinde.
- Apăsați tasta **BREW** pentru a confirma: prepararea va începe și apoi se va opri automat.

#### 8. PREPARAREA BĂUTURILOR CU LAPTE

##### Rețineți!

- Pentru a nu obține un lapte prea puțin spumat sau cu multe bule de aer, curățați întotdeauna capacul pentru lapte (E2) urmând instrucțiunile din paragrafele „8.4 Curățarea recipientului pentru lapte, după fiecare utilizare” și “11.10

Curățarea recipientului pentru lapte” și „10.11 Curățarea duzei pentru apă caldă/abur”.

## 8.1 Umplerea și introducerea recipientului pentru lapte


1. Scoateți capacul (E2) (fig. 16);
2. Umpleți recipientul pentru lapte (E3) cu o cantitate suficientă de lapte, dar fără a depăși nivelul MAX marcat pe recipient (fig. 17). Țineți cont de faptul că fiecare gradajie marcată pe recipient corespunde unei cantități de circa 100 ml de lapte;

### Rețineți!

Pentru a obține o spumă mai densă și omogenă, se recomandă utilizarea laptelui degresat sau parțial degresat și păstrat la frigider (aproximativ 5°C).



3. Asigurați-vă ca tubul de preluare a laptelui (E4) este bine introdus în locașul corespunzător, la baza capacului recipientului pentru lapte (fig. 18).
4. Puneți la loc capacul recipientului pentru lapte.
5. Scoateți distribuitorul de apă caldă (C6) de pe duza (A18).
6. Prindeți, împingând până la capăt, recipientul (E) pe duza (A18) și apăsați până la capăt (fig. 19).
7. Așezați o ceașcă suficient de mare sub duzele distribuitorului de cafea (A17) și sub tubul de distribuire a laptelui spumat (E5). Reglați lungimea tubului de distribuire a laptelui. Pentru a-l apropia de ceașcă, trageți-l pur și simplu în jos (fig. 20).
8. Urmați indicațiile de mai jos pentru fiecare funcție în parte.

## 8.2 Reglarea cantității de spumă

Asigurați-vă că butonul de reglare spumă, de pe capacul recipientului pentru lapte, este pe poziția .

## 8.3 Prepararea automată a băuturilor pe bază de lapte

Băuturile CAPPUCINO și LAPTE CALD pot fi preparate automat. Procedați după cum urmează:

1. Umpleți recipientul pentru lapte (E) și introduceți-l, urmând instrucțiunile din paragrafele anterioare
2. Rotiți butonul de selectare (C7 - fig. 9) până la aprinderea indicatorului luminos corespunzător băuturii dorite:  
: „Cappuccino” (B9);  
: „Lapte cald” (B10).
3. Apăsați tasta **BREW** (C6).
4. După câteva secunde, laptele spumat va curge din distribuitorul de lapte (E5). Aparatul va distribui automat cafeaua, după distribuirea laptelui.

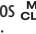
### Rețineți!


- Dacă, în timpul distribuirii, doriți să întrerupeți prepararea, apăsați tasta **BREW**.
- Nu lăsați prea mult timp recipientul pentru lapte scos din frigider: cu cât crește temperatura laptelui (temperatura ideală fiind de 5°C), cu atât scade calitatea spumei.

## 8.4 Curățarea recipientului pentru lapte, după fiecare utilizare

### Atenție! Pericol de arsuri

În timpul curățării conductelor interne ale recipientului pentru lapte (E), din tubul de alimentare cu lapte (E5) va curge puțină apă caldă cu abur. Aveți grijă să nu intrați în contact cu stropii de apă.

După fiecare preparare a unei băuturi pe bază de lapte, indicatorul luminos  (B17) se va aprinde pe display (B). Efectuați curățarea dispozitivului pentru a elimina reziduurile de lapte, în acest fel:

1. Lăsați recipientul pentru lapte în aparat (nu este obligatorie golirea recipientului pentru lapte);
2. Așezați o ceașcă sau un alt recipient sub tubul de distribuire a laptelui spumat.
3. Rotiți butonul de reglare spumă pe „CLEAN” (E1 - fig. 21).
4. Ciclul de curățare începe și apoi se întrerupe automat.
5. Readuceți butonul de reglare pe .
6. Scoateți recipientul pentru lapte și curățați întotdeauna duza de abur (A18) cu un burete (fig. 22).

### Rețineți!


- Dacă trebuie să pregătiți mai multe cești cu băuturi pe bază de lapte, curățați recipientul pentru lapte după prepararea ultimei băuturi.
- Recipientul pentru lapte se poate păstra la frigider.

## 9. PREPARAREA APEI CALDE

### Atenție! Pericol de arsuri.

Nu lăsați aparatul nesupravegheat, în timpul alimentării cu apă caldă. Distribuitorul se încălzește în timpul alimentării, prin urmare distribuitorul trebuie apucat numai de mână.

### 9.1 Alimentare cu apă caldă

1. Controlați ca distribuitorul de apă caldă (D6) să fie prins corect (fig. 2).
2. Așezați un recipient sub distribuitor (cât mai aproape posibil pentru a evita stropirea).
3. Rotiți butonul de selectare (C7 - fig. 9) până la aprinderea indicatorului luminos  (B11).
4. Apăsați butonul **BREW** (C6).
5. Aparatul distribuie apă caldă, iar apoi alimentarea este întreruptă automat.

Pentru a întrerupe manual alimentarea cu apă caldă, apă-  
sați din nou tasta **BREW**.

## 10. PROGRAMAREA CANTITĂȚII DIN CEAȘCĂ, PENTRU TOATE BĂUTURILE

Aparatul este programat pentru a prepara cantitățile setate în prealabil. Dacă doriți să modificați cantitatea, procedați în felul următor:

1. Așezați o ceașcă pe tava de suport pentru cești (A14): asigurați-vă că ceașca este potrivită pentru băutura pe care doriți să o programați.
2. Rotiți butonul de selectare (C7 - fig. 9) până la aprinderea indicatorului luminos corespunzător băuturii pe care doriți să o programați.
3. Țineți apăsată tasta **BREW** (C6): distribuirea va începe.
4. Când indicatorul luminos corespunzător băuturii selectate se aprinde intermitent cu rapiditate, eliberați tasta **BREW**.
5. Imediat ce ați obținut cantitatea dorită, apăsați din nou tasta **BREW**. Distribuirea se va întrerupe.

Acum aparatul este reprogramat în funcție de noile cantități de lapte și cafea.

### **Rețineți!**

- Pentru băuturile pe bază de lapte, se poate programa atât cantitatea de cafea, cât și cea de lapte;
- Când băutura este gata, indicatorul luminos se aprinde intermitent timp de câteva secunde, pentru a confirma faptul că aparatul salvează noile setări. După aceea, aparatul va fi gata de utilizare.

## 11. CURĂȚARE

### 11.1 Curățarea aparatului

Următoarele părți ale aparatului trebuie să fie curățate periodic:

- circuitul intern al aparatului;
- recipientul pentru zaț (A15);
- tăvița de colectare a picăturilor (A12), grătarul tăviței (A19) și tăvița de colectare a condensului (A16);
- rezervorul pentru apă (A10);
- duzele distribuitorului de cafea (A14);
- pâlă pentru introducerea cafelei măcinată (A6);
- infuzorul (A12), la care puteți avea acces după ce ați deschis ușița acestuia (A11);
- recipientul pentru lapte (E);
- duza pentru apă caldă/abur (A13);


### **Atenție!**

- Pentru curățarea aparatului nu folosiți solvenți, detergenți abrazivi sau alcool. În cazul aparatelor superautomatizate De'Longhi, nu este necesară utilizarea de aditivi chimici, pentru curățarea acestora.

- Niciuna dintre componentele aparatului nu poate fi spălată în mașina de spălat vase, cu excepția recipientului pentru lapte (E).
- Nu utilizați obiecte metalice pentru a elimina piatra sau depunerile de cafea, deoarece ar putea zgâria suprafețele din metal sau din plastic.

### 11.2 Curățarea circuitului intern al aparatului

În cazul perioadelor de neutilizare de peste 3-4 zile, se recomandă, înainte de utilizare, să porniți aparatul și să:

- efectuați 2/3 cicluri de clătire, apăsând tasta  (C3);
- lăsați să curgă apă caldă ("9.1 Alimentare cu apă caldă").

### **Rețineți:**

- Este normal ca după efectuarea acestui ciclu de curățare, să rămână apă în recipientul pentru zaț (A15).

### 11.3 Curățarea recipientului pentru zaț

Când indicatorul luminos  (B13) se aprinde, va trebui să goliți și să curățați recipientul pentru zaț.

Aparatul nu va mai putea prepara cafea, decât după ce recipientul pentru zaț a fost curățat. Aparatul semnalează necesitatea de golire a recipientului, chiar dacă acesta nu este plin, atunci când au trecut 72 de ore de la prima preparare efectuată (pentru ca număratoarea celor 72 de ore să fie efectuată corect, aparatul nu trebuie să fie deloc oprit de la întrerupătorul general).

### **Atenție! Pericol de arsuri**

Dacă preparați mai multe băuturi cappuccino una după alta, suportul din metal pentru cești (A14) se va încălzi. Așteptați ca acesta să se răcească înainte de a-l atinge și apucați-l numai din partea anterioară.

Pentru efectuarea operațiunilor de curățare (cu aparatul pornit):

- Scoateți tăvița de colectare a picăturilor (A12) (fig. 23), goliți-o și curățați-o.
- Goliți și curățați foarte bine recipientul pentru zaț, având grijă să îndepărtați toate eventualele reziduuri care s-au depus pe fundul acestuia: dacă modelul dvs. include pensula (D5) din dotare, aceasta este prevăzută cu o perie specială pentru această operațiune.
- Controlați tăvița de colectare a condensului (A16) (de culoare roșie) și, dacă este plină, goliți-o.

### **Atenție!**

Atunci când scoateți tăvița de colectare a picăturilor, este obligatoriu să goliți de fiecare dată și recipientul pentru zaț, chiar dacă acesta nu este plin.

Dacă această operațiune nu este efectuată, este posibil ca atunci când veți prepara următoarele cafele, recipientul pentru zaț să se umple peste limita admisă, iar aparatul să se înfunde.

#### 11.4 Curățarea tăviței de colectare a picăturilor și a tăviței de colectare a condensului

##### **Atenție!**

Tăvița de colectare a picăturilor (A12) este prevăzută cu un indicator plutitor (A13) (de culoare roșie), pentru nivelul apei din tavă (fig. 24).

Înainte ca acest indicator să se ridice pe suportul pentru cești (A14), trebuie să goliți tava și să o curățați, altfel apa se poate scurge peste margini și poate avaria aparatul, suprafața de sprijin sau zonele învecinate.

Pentru a scoate tăvița de colectare a picăturilor:

1. Scoateți tăvița pentru colectarea picăturilor și recipientul pentru zaț (A15) (fig. 23);
2. Goliți tăvița pentru colectarea picăturilor și recipientul pentru zaț și spălați-le;
3. Controlați și tăvița de culoare roșie, de colectare a condensului (A16) și, dacă este plină, goliți-o;
4. Introduceți la loc tăvița de colectare a picăturilor, cu tot cu recipientul pentru zaț.

#### 11.5 Curățarea interiorului aparatului

##### **Pericol de electrocutare!**

Înainte de a efectua operațiunile de curățare a părților interioare ale aparatului, aparatul trebuie oprit (consultați capitolul "5. Oprirea aparatului") și deconectat de la rețeaua electrică. Nu introduceți niciodată aparatul în apă.

1. Verificați periodic (aproximativ o dată pe lună) dacă interiorul aparatului (la care aveți acces după ce ați scos tăvița de colectare a picăturilor - A12) nu este murdar. Dacă este necesar, îndepărtați depunerile de cafea folosind o pensulă (dacă modelul dvs. îl include, folosiți accesoriul (D5) din dotare) și un burete;
2. Aspirați toate resturile, cu un aspirator (fig. 25).

#### 11.6 Curățarea rezervorului pentru apă

1. Curățați periodic (aproximativ o dată pe lună) și la fiecare înlocuire a filtrului de dedurizare (D4) (dacă este prevăzut), rezervorul pentru apă, cu o lavetă umedă și puțin detergent delicat;
2. Scoateți filtrul (dacă este prevăzut) și clătiți-l sub jet de apă de la robinet;
3. Introduceți la loc filtrul (dacă este prevăzut), umpleți rezervorul cu apă proaspătă și introduceți la loc rezervorul;
4. (doar pentru modelele cu filtru de dedurizare) Lăsați să curgă 100 ml de apă.

#### 11.7 Curățarea duzelor distribuitorului de cafea

1. Curățați periodic duzele distribuitorului de cafea (A17) folosind un burete sau o lavetă (fig. 26A).
2. Verificați ca găurile distribuitorului de cafea să nu fie înfundate. Dacă este nevoie, îndepărtați depunerile de cafea, cu o scobitoare (fig. 26B).

#### 11.8 Curățarea pâlniei pentru introducerea cafelei pre-măcinate

Verificați periodic (aproximativ o dată pe lună) ca pâlnia pentru introducerea cafelei pre-măcinate (A5) să nu fie înfundată. Dacă este necesar, îndepărtați depunerile de cafea cu o pensulă (dacă modelul dvs. îl include, folosiți accesoriul (D5) din dotare).

#### 11.9 Curățarea infuzorului

Infuzorul (A9) trebuie curățat cel puțin o dată pe lună.

##### **Atenție!**

Infuzorul nu poate fi scos atunci când aparatul este pornit.

1. Asigurați-vă că aparatul a fost închis în mod corect („5. Oprirea aparatului”).
2. Scoateți rezervorul pentru apă (A11).
3. Deschideți ușița infuzorului (A8-fig. 27) de pe partea laterală dreaptă;
4. Apăsăți spre interior cele două clapete colorate de decuplare și în același timp trageți infuzorul spre exterior (fig. 28).
5. Introduceți infuzorul în apă timp de aproximativ 5 minute și apoi clătiți-l sub jet de apă;

##### **Atenție!**

CLĂTIȚI NUMAI CU APĂ

NU FOLOSIȚI DETERGENȚI - NU FOLOSIȚI MAȘINA DE SPĂLAT VASE

Curățați infuzorul fără a folosi detergenți, deoarece aceștia l-ar putea deteriora.

6. Folosind o pensulă (dacă modelul dvs. îl include, folosiți accesoriul (D5) din dotare), curățați eventualele resturi de cafea de pe locașul infuzorului, vizibile prin ușița infuzorului;
7. După curățare, introduceți la loc infuzorul în suport, apoi apăsați pe semnul PUSH până când auziți un clic de cuplare (fig. 29).

##### **Rețineți!**

Dacă infuzorul este greu de introdus, este necesar (înainte de introducere) să-l aduceți la dimensiunea corectă apăsând cele două clapete (fig. 30).

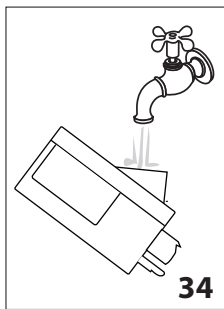
8. După introducerea infuzorului, verificați dacă cele două clapete colorate au rămas îndreptate spre exterior (fig. 31).
9. Închideți ușița infuzorului;
10. Introduceți la loc rezervorul pentru apă.

## 11.10 Curățarea recipientului pentru lapte

Curățați recipientul pentru lapte (E) după fiecare preparare a laptelui, conform indicațiilor de mai jos:

1. Scoateți capacul (E2).
2. Desfaceți tubul de alimentare cu lapte (E5) și tubul de preluare a laptelui (E4).
3. Rotiți în sens opus acelor de ceasornic butonul pentru reglarea spumei (E1) până pe poziția „INSERT” (fig. 32) și trageți-l în sus.
4. Spălați toate componentele și recipientul în mașina de spălat vase, dar rețineți că trebuie așezate în sertarul din partea de sus al mașinii de spălat vase. Dacă nu dețineți o mașină de spălat vase, le puteți spăla manual, urmând instrucțiunile din cuprinsul notei de la finalul paragrafului.

Fiți foarte atenți atenți ca în orificiile și în canalul de sub buton (consultați fig. 33) să nu rămână resturi de lapte: curățați eventual canalul cu o scobitoare;



34

5. Clătiți interiorul locașului butonului pentru reglarea spumei, sub jet de apă de la robinet (fig. 34).
6. De asemenea, verificați și ca tubul de preluare și tubul de alimentare cu lapte să nu fie înfundate cu resturi de lapte.
7. Montați la loc butonul, introducându-l în dreptul mesajului „INSERT”, tubul de alimentare și tubul de preluare a laptelui.

8. Puneți la loc capacul recipientului pentru lapte.

### Rețineți: spălare la mână

Spălarea în mașina de spălat vase asigură o perfectă igienizare a tuturor componentelor recipientului pentru lapte: în cazul spălării la mână, spălați foarte bine toate componentele recipientului pentru lapte cu apă caldă, apoi scufundați-le într-un bol cu apă caldă și lăsați-le aproximativ 30 de minute, înainte de a acționa conform instrucțiunilor de la punctul 5.

## 11.11 Curățarea duzei de apă caldă/abur

Curățați duza (A18) după fiecare preparare a laptelui, cu un burete, îndepărtând resturile de lapte depuse pe garnitura (fig. 22).

## 12. DECALCIFIERE

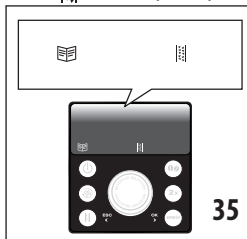
### Atenție!




- Înainte de utilizare, citiți instrucțiunile și eticheta produsului de decalcifiere, de pe ambalajul acestuia.



- Vă recomandăm să folosiți exclusiv decalcifiant De'Longhi. Utilizarea unor decalcifianți necorespunzători, precum și o decalcifiere care nu este efectuată cu regularitate, pot duce la apariția unor defecțiuni ce nu sunt acoperite de garanția producătorului.
- Soluția de decalcifiere poate deteriora suprafețele delicate. În cazul scurgerii accidentale de produs, curățați și uscați imediat.

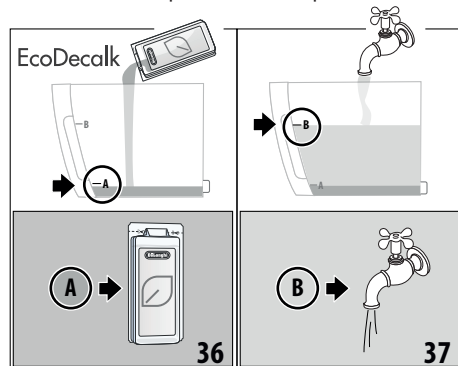
Pentru a efectua ciclul de decalcifiere	
Decalcifiant	Decalcifiant De'Longhi
Recipient	Capacitate recomandată: 1,8
Timp	~ 45min

Efectuați ciclul de decalcifiere a aparatului, când indicatorul luminos  (B15) se aprinde pe display (B).

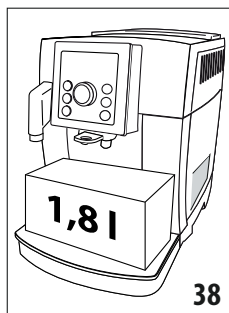


1. Porniți aparatul și așteptați ca acesta să fie gata de utilizare.
2. Apăsăți tasta  (C5): se vor aprinde indicatoarele luminoase indicate în fig. 35: indicatoarele luminoase  (B22) e  (B21) se vor aprinde intermitent.

3. Apăsăți tasta **BREW** (C6) pentru a confirma. (Pentru a anula, apăsați tasta , ce corespunde cu .
4. Goliți complet rezervorul pentru apă (A11) și scoateți filtrul de dedurizare a apei (D4) (dacă este prevăzut).





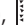
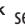



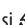
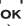
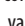


5. Turnați în rezervorul pentru apă decalcifiantul (D3), până la nivelul A (ce corespunde unui recipient de 100 ml) imprimat pe partea laterală a rezervorului (fig. 36), apoi adăugați apă (un litru) până când se ajunge la nivelul B (fig. 37); după aceea introduceți la loc rezervorul pentru apă;



Așezați sub distribuitorul de cafea (A17) și sub distribuitorul de apă (D6) un vas cu capacitate de cel puțin 1,8 litri (fig. 38).

#### Atenție! Pericol de arsuri

Din distribuitorul de cafea și din distribuitorul de apă caldă va curge apă fierbinte ce conține acizi. Fiți atenți să nu intrați în contact cu această soluție.

6. Apăsați tasta **BREW** pentru a confirma introducerea soluției de decalcifiere  
Programul de decalcifiere va începe. Lichidul de decalcifiere curge atât din distribuitorul de cafea, cât și din distribuitorul de apă caldă, efectuând automat o întreagă serie de clătiri la anumite intervale de timp, pentru a elimina depunerile de calcar din interiorul aparatului de cafea;  
După circa 25 de minute, aparatul va întrerupe ciclul de decalcifiere, iar indicatoarele luminoase  (B17),  (B16) și  (B14) se vor aprinde.
7. În acest moment, aparatul este pregătit pentru un ciclu de clătire cu apă proaspătă. Goliți vasul folosit pentru colectarea soluției de decalcifiere, apoi scoateți rezervorul pentru apă, goliți-l, clătiți-l cu apă de la robinet, umpleți-l până la nivelul MAX cu apă proaspătă și introduceți-l în aparat. Indicatorul luminos  se va aprinde.
8. Așezați din nou vasul gol, utilizat pentru colectarea soluției de decalcifiere, sub distribuitorul de cafea și sub distribuitorul de apă caldă (fig. 38);
9. Apăsați tasta  pentru a începe clătirea. Apa caldă va curge din distribuitoare.
10. După ce rezervorul pentru apă s-a golit, se vor aprinde indicatoarele luminoase ,  și .
11. Scoateți rezervorul de apă, introduceți la loc filtrul (dacă a fost scos în prealabil), umpleți rezervorul până la nivelul MAX cu apă proaspătă și introduceți-l în aparat. Indicatorul luminos  se va aprinde.
12. Așezați la loc, sub distribuitorul de apă caldă, recipientul gol utilizat pentru colectarea apei de clătire. Apăsați tasta : aparatul va relua ciclul de clătire, doar din distribuitorul de apă caldă.
13. La final, indicatorul luminos  se va aprinde. Apăsați tasta  și umpleți rezervorul cu apă.  
Operațiunea de decalcifiere este acum finalizată.

#### Rețineți!

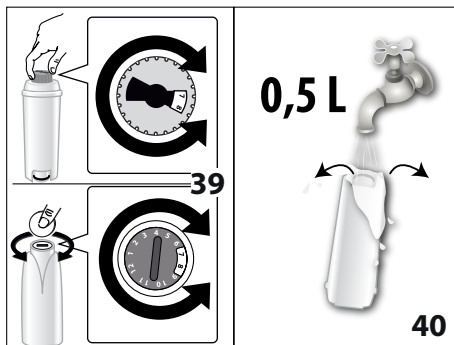
- Dacă ciclul de decalcifiere nu se finalizează în mod corect (de ex. din cauza întreruperii alimentării electrice), vă recomandăm să repetați ciclul;
- Este normal ca, după efectuarea ciclului de decalcifiere, să rămână apă în recipientul pentru zață (A15).
- Aparatul necesită o a treia clătire, în situația în care rezervorul pentru apă nu a fost umplut până la nivelul max: aceasta pentru a vă asigura că nu a mai rămas soluție de decalcifiere în circuitele interne ale aparatului. Înainte de a porni ciclul de clătire, nu uitați să goliți tăvița de colectare a picăturilor.

### 13. FILTRU DE DEDURIZARE A APEI (D4 - DACĂ ESTE PREVĂZUT)

Unele modele se livrează cu filtru pentru dedurizarea apei (C4): dacă modelul achiziționat de dumneavoastră nu este dotat cu acest filtru, vă recomandăm să îl achiziționați din centrele de asistență De'Longhi.

Pentru o utilizare corectă a filtrului, respectați instrucțiunile de mai jos.

#### 13.1 Instalarea filtrului

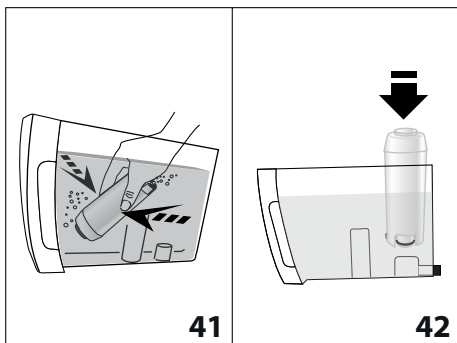


1. Scoateți filtrul (D4) din ambalaj.
2. Rotiți discul indicator de dată (fig. 39) până când vizualizați următoarele 2 luni de utilizare;

#### Rețineți

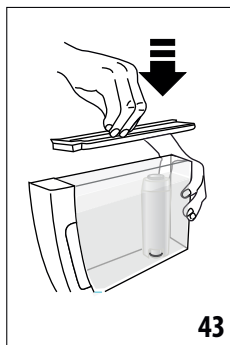
Filtrul are o durată de două luni dacă aparatul este utilizat normal. Dacă, în schimb, aparatul rămâne nefolosit, cu filtrul montat, acesta are o durată de maxim 3 săptămâni.

3. Pentru a activa filtrul, lăsați să curgă apă de la robinet prin orificiul filtrului, conform indicațiilor din figura 40, până când apa iese prin deschizăturile laterale, timp de peste un minut;



41

42



43

5. Introduceți filtrul în locașul aferent și apăsați-l până la capăt (fig. 42)
6. Închideți rezervorul cu capacul (A10), apoi introduceți rezervorul la loc în aparat (fig. 43).
8. Așezați un recipient sub distribuitorul de apă caldă (cu capacitatea de min. 500 ml);
9. Lăsați să curgă cel puțin 500 ml de apă (consultați „9.1 Alimentare cu apă caldă”).

### Atenție!

filtrul are o durată de două luni dacă aparatul este utilizat normal. Dacă, în schimb, aparatul rămâne neutilizat cu filtrul montat, acesta are o durată de maxim 3 săptămâni.

## 14. DATE TEHNICE

Tensiune: consultați plăcuța cu specificațiile

Putere absorbită: consultați plăcuța cu specificațiile

Presiune: 1,5 MPa (15 bari)

Capacitate max. rezervor apă: 1,8 l

Dimensiuni LxAxI: 240x430x350 mm

Lungime cablu: 1750 mm

Greutate: 9,7 Kg

Capacitate recipient cafea boabe: max. 250 g













Societatea De'Longhi își rezervă dreptul de a modifica, în orice moment, caracteristicile tehnice și estetice, păstrând nemodificate funcțiile și calitatea produselor.

## 14.1 Recomandări pentru un Consum Redus de Energie






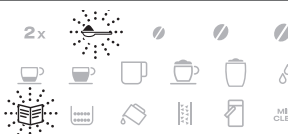
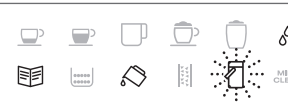

- Pentru a reduce consumul de energie, după prepararea uneia sau mai multor băuturi, scoateți recipientul (E) sau accesoriile.
- Efectuați ciclul de decalcifiere, când aparatul solicită acest lucru.



## 15. SEMNIFICAȚIA INDICATOARELOR LUMINOASE

INDICATOR LUMINOS	CAUZĂ POSIBILĂ	SOLUȚIE
	Aparatul se încălzește	Așteptați
	Recipientul pentru zaț (A15) este plin.	Goliți recipientul pentru zaț și tăvița de colectare a picăturilor (A12) și curățați-le, apoi introduceți-le la loc. Important: atunci când scoateți tăvița de colectare picături, este obligatoriu să goliți de fiecare dată și recipientul pentru zaț, chiar dacă nu este plin. Dacă această operațiune nu este efectuată, este posibil ca atunci când veți prepara următoarele cafele, recipientul să se umple peste limita admisă, iar aparatul să se infunde.
	După curățare, recipientul pentru zaț (A15) nu a fost introdus.	Scoateți tăvița de colectare a picăturilor (A12) și introduceți recipientul pentru zaț.
	Recipientul pentru zaț nu a fost introdus corect.	Verificați ca recipientul pentru zaț să fie introdus corect.
	Insuficientă apă în rezervor (A11)	Umpleți rezervorul pentru apă și/sau introduceți-l corect, apăsându-l până la capăt.
	Rezervorul pentru apă nu a fost introdus (A11)	Introduceți rezervorul pentru apă.
	Boabele de cafea s-au terminat.	Umpleți recipientul pentru boabe de cafea (A2)
	Indică faptul că trebuie să efectuați ciclul de decalcifiere a aparatului.	Trebuie să efectuați cât mai curând programul de decalcifiere, descris în cap. „12. Decalcifiere”
	Recipientul pentru lapte (E) nu a fost introdus, sau nu a fost introdus corect.	Introduceți recipientul pentru lapte, împingându-l până în capăt.
	Tocmai a fost utilizat laptele, de aceea este necesar să curățați conductele interne ale recipientului pentru lapte (E).	Rotiți butonul pentru reglare spumă (E1) pe poziția CLEAN. (fig. 21)
	Butonul pentru reglarea spumei (E1) este pe poziția CLEAN	Rotiți butonul pe poziție 
	Distribuitorul de apă (D6) nu a fost introdus, sau a fost introdus greșit.	Introduceți distribuitorul de apă, împingându-l până la capăt.
		→




INDICATOR LUMINOS	CAUZĂ POSIBILĂ	SOLUȚIE
	Trebuie să introduceți distribuitorul de apă caldă (D6) în locul recipientului pentru lapte (E)	Introduceți distribuitorul de apă caldă.
	Alarmă generală	Adresați-vă unui centru de asistență.
	După curățare, infuzorul (A9) nu a fost introdus la loc	Introduceți infuzorul urmând instrucțiunile din par. „11.9 Curățarea infuzorului”
	Cafeaua este prea fin măcinată, iar din acest motiv cafeaua curge prea lent, sau nu curge deloc.	Repețați procesul de preparare a cafelei și rotiți butonul pentru reglarea gradului de măcinare (A1) (fig. 10) cu o unitate spre numărul 7, în sensul acelor de ceasornic, în timp ce rășnița funcționează. Dacă, după ce ați preparat cel puțin 2 cafele, curgerea este încă prea lentă, repetați reglarea acționând pe butonul de reglare cu încă o unitate (consultați par. „7.3 Reglarea rășniței”). Dacă problema persistă, verificați ca rezervorul pentru apă să fie introdus până la capăt.
	Dacă este prezent filtrul de durizare a apei (D4), este posibil ca formarea unei bule de aer în interiorul circuitului să fi blocat distribuirea.	Introduceți distribuitorul de apă caldă în aparat și lăsați să curgă puțină apă, până când fluxul devine regulat.(consultați „9.1 Alimentare cu apă caldă”).
	A fost selectată funcția „cafea pre-măcinată”, dar nu a fost turnată cafeaua pre-măcinată în pâlnie.	Turnați cafeaua pre-măcinată în pâlnie (A5).
	Pâlnia este înfundată.	Curățați pâlnia („11.8 Curățarea pâlniei pentru introducerea cafelei pre-măcinate”).
	S-a folosit prea multă cafea.	Selectați un gust mai slab, sau reduceți cantitatea de cafea pre-măcinată și repetați prepararea.
	Circuitul de apă este gol. Este necesară introducerea distribuitorului de apă caldă (D6).	Introduceți distribuitorul de apă caldă și lăsați să curgă apa caldă.
	Circuitul de apă este gol.	Apăsați OK (C6) și lăsați să curgă apă din distribuitor (D6) până când curgerea devine regulată. Dacă problema persistă, verificați ca rezervorul pentru apă să fie introdus până la capăt.

## 16. PROBLEME ȘI SOLUȚII

În continuare sunt enumerate câteva posibile probleme de funcționare. Dacă problema nu poate fi remediată prin soluția descrisă, va trebui să vă adresați serviciului de Asistență Tehnică.

PROBLEMĂ	CAUZĂ POSIBILĂ	SOLUȚIE
Cafeaua nu este caldă.	Ceștile nu au fost încălzite în prealabil.	Încălziți ceștile, clătindu-le cu apă caldă (rețineți: se poate folosi funcția apă caldă).
	Circuitele interne ale aparatului s-au răcit pentru că au trecut 2/3 minute de la ultima cafea preparată.	Înainte de a prepara cafeaua, încălziți circuitele interne cu un ciclu de clătire („7.4 Recomandări pentru o cafea mai fierbinte”)
Cafeaua nu este destul de tare sau are prea puțină cremă.	Cafeaua nu este măcinată suficient de fin.	Rotiți butonul pentru reglarea gradului de măcinare (A1) cu o unitate spre numărul 1, în sens opus acelor de ceasornic, în timp ce râșnița funcționează (fig. 10). Modificați cu câte o unitate, până când obțineți un preparat satisfăcător. Efectul va putea fi observat doar după ce veți prepara 2 cafele („7.3 Reglarea râșniței”)
	Cafeaua nu este adecvată.	Folosiți cafea pentru aparate de cafea espresso.
Cafeaua curge prea încet sau în picături.	Cafeaua este măcinată prea fin.	Rotiți butonul de reglare a gradului de măcinare (A1) cu o unitate spre numărul 7, în sensul acelor de ceasornic, în timp ce râșnița funcționează (fig. 10). Modificați treptat cu câte o unitate, până când obțineți un preparat satisfăcător. Efectul va putea fi observat doar după ce preparați 2 cafele (consultați par. „7.3 Reglarea râșniței”)
Cafeaua nu curge din una sau din ambele duze ale distribuitorului.	Duzele distribuitorului de cafea (A17) sunt înfundate.	Curățați duzele cu o scobitoare (fig. 26B)
Laptele nu curge din tubul de alimentare	Capacul (E2) recipientului pentru lapte este murdar	Curățați capacul recipientului pentru lapte, urmând instrucțiunile din par. „• Nu lăsați prea mult timp recipientul pentru lapte scos din frigider: cu cât crește temperatura laptelui (temperatura ideală fiind de 5°C), cu atât scade calitatea spumei.”
Laptele are bule mari, sau curge cu întreruperi din tubul de alimentare cu lapte, sau are puțină spumă	Capacul (E2) recipientului pentru lapte este murdar	Curățați capacul recipientului pentru lapte, urmând instrucțiunile din par. „• Nu lăsați prea mult timp recipientul pentru lapte scos din frigider: cu cât crește temperatura laptelui (temperatura ideală fiind de 5°C), cu atât scade calitatea spumei.”
	Laptele nu este suficient de rece sau nu este parțial degresat.	Folosiți lapte total sau parțial degresat, păstrat la frigider (cu o temperatură de aproximativ 5°C). Dacă nici astfel rezultatul obținut nu este cel dorit, încercați o altă marcă de lapte.
	Butonul pentru reglarea spumei (E1) nu este bine reglat.	Reglați urmând instrucțiunile din par. „8.2 Reglarea cantității de spumă”
	Capacul (E2) sau butonul pentru reglarea spumei (E1) de pe recipientul pentru lapte sunt murdare	Curățați capacul și butonul recipientului pentru lapte, conform descrierii din par. „11.10 Curățarea recipientului pentru lapte”
		→

<b>PROBLEMĂ</b>	<b>CAUZĂ POSIBILĂ</b>	<b>SOLUȚIE</b>
Aparatul nu pornește	Ștecherul nu este introdus în priză.	Introduceți ștecherul în priză.
Aparatul se închide	Aparatul se închide automat, după 30 de minute de nefolosire	
Infuzorul nu se poate scoate	Aparatul nu a fost oprit în mod corect	Opriți aparatul, apăsând tasta  (C1) („5. Oprirea aparatului”)

**Register Now**   
[www.delonghi.com/register](http://www.delonghi.com/register)