



BOSCH



Register your
new device on
MyBosch now and
get free benefits:
**[bosch-home.com/
welcome](https://bosch-home.com/welcome)**

Hotă

DWK0.5G.0., DWK.5AJ.0., DWK.5AJ.1., DWK.6AJ.0., DWK.5AD.0.

Instrucțiuni de utilizare

Cuprins

	Instrucțiuni de siguranță importante	4
	Protecția mediului	6
	Economisirea energiei	6
	Evacuarea corectă ca deșeu	6
	Moduri de funcționare	6
	Funcționarea cu aer evacuat	6
	Funcționarea cu aer recirculat	6
	Operarea aparatului	7
	Conectarea și deconectarea aparatului	7
	Funcționarea inerțială a ventilatorului	7
	Sistemul de iluminat	7
	Curățare și întreținere	7
	Produse de curățare	7
	Demontarea și montarea filtrelor	8
	Defecțiuni – ce este de făcut?	9
	Tabel de defecțiuni	9
	Schimbarea lămpilor cu LED	9
	Unitatea service abilitată	10
	Accesorii	10
	Accesorii speciale	10

Pe pagina noastră de internet **www.bosch-home.com** și în magazinul online: **www.bosch-eshop.com** găsiți alte informații referitoare la produse, accesorii, piese de schimb și servicii

Instrucțiuni de siguranță importante

Citiți cu atenție aceste instrucțiuni. Numai astfel veți putea să folosiți aparatul corect și în siguranță. Păstrați instrucțiunile de utilizare și de montaj pentru o consultare ulterioară sau pentru a le înmâna unor viitori proprietari.

Numai la montajul regulamentar corespunzător instrucțiunii de montaj este garantată siguranța la utilizare. Instalatorul este responsabil pentru funcționarea ireproșabilă la locul de instalare.

Acest aparat este rezervat în exclusivitate uzului menajer și domeniului casnic. Aparatul nu este destinat folosirii în spații exterioare. Supravegheați aparatul în timpul funcționării. Producătorul nu garantează pentru defecțiuni din cauza utilizării necorespunzătoare sau a deservirii greșite.

Acest aparat este adecvat pentru o utilizare până la o înălțime de maxim 2000 de metri deasupra nivelului mării.

Acest aparat nu trebuie utilizat de persoanele (în mod special copiii) care au dificultăți fizice, senzoriale sau mentale sau care sunt lipsite de experiență și nu au cunoștințele necesare. În situațiile prezentate, aceste persoane trebuie supravegheate sau direcționate de o altă persoană în cazul utilizării aparatului.

Copiii nu au voie să se joace cu aparatul. Efectuarea curățării și întreținerii nu este permisă copiilor, cu excepția situației în care aceștia au vârsta de peste 8 ani și sunt supravegheați.

Nu permiteți accesul copiilor sub vârsta de 8 ani la aparat și la cablul de racordare.

Verificați aparatul după despachetare. În cazul în care aparatul a fost avariat în timpul transportului, nu este permisă punerea în funcțiune a acestuia.

Acest aparat nu este destinat exploatării cu un comutator temporizat extern sau cu o telecomandă.

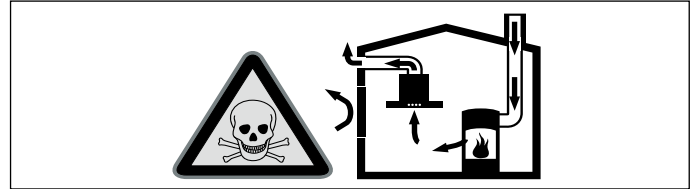
Avertizare – Pericol de sufocare!

Materialul de ambalaj este periculos pentru copii. Nu lăsați niciodată copiii să se joace cu material de ambalaj.

Avertizare – Pericol de moarte!

Gazele de combustie reaspirate vă pot intoxica.

Asigurați o alimentare suficientă cu aer atunci când folosiți aparatul în modul de funcționare cu aer evacuat și într-un loc influențabil de aerul camerei.

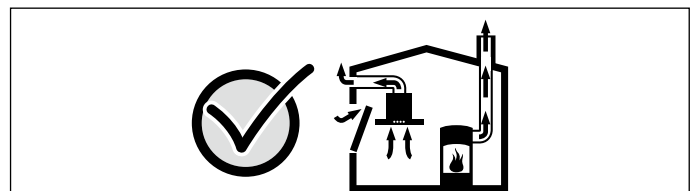


Locurile de gătit influențabile de aerul camerei (de ex. aparate de încălzit cu gaz, ulei, lemn sau cărbune, încălzitoare permanente, preparatoare de apă caldă) absorb aerul de ardere din spațiul în care sunt instalate și evacuează gazele arse în afară printr-o instalație de evacuare a gazelor (de ex. coș de fum).

În utilizarea împreună cu o hotă pornită, se trage aer din bucătărie și din camerele învecinate – fără o alimentare suficientă cu aer se formează o subpresiune. Gazele toxice din coșul de fum sau din puțul de tiraj sunt aspirate înapoi în camerele de locuit.

- Din această cauză asigurați întotdeauna o alimentare suficientă cu aer.
- O casetă de zid de alimentare /evacuare aer nu respectă singură valoarea limită.

Valoarea subpresiunii în spațiul de instalare din locul de gătit mai mică de 4 Pa (0,04 mbar) vă asigură o funcționare sigură. Aceasta se obține când aerul necesar pentru ardere circulă prin deschideri ca de ex. uși, ferestre în legătură cu o casetă de zid de alimentare / evacuare aer sau prin alte mijloace tehnice.



Cereți întotdeauna sfatul unui coșar profesionist, care poate aprecia întregul complex de aerisire al casei și vă poate propune măsura adecvată pentru aerisire. Dacă hota funcționează exclusiv cu aer recirculat, funcționarea este posibilă fără restricție.

⚠️ Avertizare – Pericol de incendiu!

- Depunerile de grăsime din filtrul pentru grăsimi se pot aprinde.
Curățați filtrul de grăsime cel puțin la 3 luni.
Nu puneți niciodată aparatul în funcțiune fără filtrul pentru grăsimi.
- Depunerile de grăsime din filtrul pentru grăsimi se pot aprinde. Nu lucrați niciodată în apropierea aparatului cu flacără deschisă (de ex. pentru flambare). Instalați aparatul numai în apropierea unui loc de gătit pentru combustibili solizi (de ex. lemn sau cărbune), dacă există o acoperire închisă, care nu se poate scoate. Nu trebuie să se producă scânteii.
- Uleiul și grăsimile fierbinți se aprind repede. Nu lăsați niciodată nesupravegheate uleiul și grăsimile fierbinți. Nu stingeți niciodată focul cu apă. Deconectați zona de gătit. Înăbușiți cu atenție flăcările cu un capac, o pătură extincătoare sau cu ceva asemănător.
- Pozițiile de fierbere pe gaz care nu au un vas așezat pe ele emană căldură puternică în timpul funcționării. Un aparat de ventilare montat deasupra poate fi deteriorat sau poate lua foc. Utilizați pozițiile de fierbere cu gaz numai cu veselă pe ele.
- În cazul funcționării în același timp a mai multor zone de gătit pe gaz, se dezvoltă o căldură puternică. Un aparat de ventilare montat deasupra poate fi deteriorat sau poate lua foc. Nu folosiți niciodată două ochiuri de aragaz cu flacără mare concomitent mai mult de 15 minute. Un arzător mare cu mai mult de 5kW(wok) corespunde puterii a două arzătoare pe gaz.

⚠️ Avertizare – Pericol de arsuri!

În timpul utilizării, părțile accesibile devin fierbinți. Nu atingeți niciodată părțile fierbinți. Țineți copiii la distanță.

⚠️ Avertizare – Pericol de rănire!

- Componentele din interiorul aparatului pot avea muchii ascuțite. Purtați mănuși de protecție.
- Obiectele așezate pe aparat pot cădea. Nu așezați niciun obiect pe aparat.
- Lumina de la LED-uri este foarte puternică și poate vătăma ochii (grupa de risc 1). Nu priviți mai mult de 100 secunde direct în LED-ul aprins.

⚠️ Avertizare – Pericol de electrocutare!

- Un aparat defect vă poate electrocuta. Nu porniți niciodată un aparat defect. Scoateți fișa de rețea din priză sau întrerupeți siguranța de la tabloul de siguranțe. Chemați unitatea service abilitată.
- Reparațiile executate incorect sunt periculoase. Efectuarea reparațiilor și înlocuirea cablurilor defecte sunt permise numai tehnicienilor din unitatea de service abilitată, instruiți de firma noastră. Dacă aparatul este defect, scoateți fișa de rețea sau deconectați siguranța din tabloul siguranțelor. Chemați unitatea service abilitată.
- Pătrunderea umidității vă poate electrocuta. Nu utilizați aparate de curățat cu jet sub presiune sau cu jet de abur.

Cauzele defecțiunilor**Atenție!**

Pericol de deteriorare din cauza coroziunii. Porniți întotdeauna aparatul când gătiți, pentru a evita formarea de apă de condens. Apa de condens poate duce la defecte de coroziune.

Schimbați întotdeauna imediat lămpile defecte, pentru a evita o suprasolicitare a celorlalte lămpi.

Pericol de deteriorare din cauza umezelii care pătrunde în partea electronică. Nu curățați niciodată elementele de operare cu lavetă umedă.

Deteriorarea suprafeței din cauza curățării incorecte. Curățați suprafețele din oțel inoxidabil numai în direcția șlefuirii. Pentru elementele de operare nu folosiți curățător pentru metal inoxidabil.

Deteriorarea suprafețelor cu mijloace de curățire ascuțite sau abrazive. Nu folosiți niciodată mijloace de curățare ascuțite sau abrazive.

Pericol de deteriorare din cauza recirculării condensului. Instalați canalul de aer evacuat de la aparat ușor abrupt (pantă de 1°).

Protecția mediului

Noul dvs. aparat este deosebit de eficient din punct de vedere energetic. Aici găsiți sugestii cu privire la cum puteți economisi și mai mult energia când folosiți aparatul și la evacuarea corectă ca deșeu a acestuia.

Economisirea energiei

- Atunci când gătiți, asigurați o aerisire suficientă, astfel încât hota să poată funcționa eficient și cu un nivel de zgomot redus.
- Adaptați treapta ventilatorului la intensitatea vaporilor. Folosiți treapta intensivă numai dacă este necesar. O treaptă mai redusă a ventilatorului implică un consum mai redus de energie.
- În cazul unei intensități mai mari a vaporilor, selectați din timp o treaptă de putere mai înaltă a ventilatorului. În cazul în care vaporii s-au răspândit deja în bucătărie, va fi necesar o durată de funcționare mai mare a hotei.
- Deconectați hota dacă nu mai aveți nevoie de aceasta.
- Deconectați sistemul de iluminare dacă nu mai aveți nevoie de acesta.
- Curățați sau înlocuiți filtrul la intervalele indicate pentru a crește eficiența ventilării și a evita pericolul de incendiu.
- Atunci când gătiți, folosiți un capac pentru a reduce eliberarea vaporilor și formarea de condens.

Evacuarea corectă ca deșeu

Evacuați ambalajul în mod ecologic.



Acest aparat a fost marcat în conformitate cu Directiva Europeană 2012/19/UE cu privire la deșeurile de echipamente electrice și electronice (DEEE).

Directiva stabilește cadrul valabil la nivelul întregii UE pentru preluarea și valorificarea aparatelor uzate.

Moduri de funcționare

Funcționarea cu aer evacuat



Aerul aspirat se curăță prin filtrul de grăsime și se scoate în exterior printr-un sistem de țevi.

Indicație: Aerul nu trebuie să fie evacuat printr-un coș, care este utilizat pentru gazele de evacuare de la aparate, gazul sau alți carburanți ce ard (acest caz nu se aplică pentru aparatele la care se utilizează tehnologia recirculării aerului).

- Dacă aerul evacuat trebuie condus într-un coș de fum sau de evacuare a gazelor, care nu este în funcțiune, trebuie obținut acordul maistrului coșar competent.
- Dacă aerul evacuat este condus prin peretele exterior, ar trebui folosită o casetă de zid telescopică.

Funcționarea cu aer recirculat



Aerul aspirat este curățat prin intermediul filtrelor de grăsime și al unui filtru cu cărbune activ și va fi dirijat înapoi în bucătărie.

Indicație: Pentru a neutraliza mirosurile în regimul de recirculare a aerului, trebuie să montați un filtru cu cărbune activ. Pentru a consulta diversele posibilități de exploatare a aparatului în regim de recirculare a aerului, vă rugăm să citiți prospectul sau să întrebați dealerul de specialitate. Accesoriile necesare pot fi găsite în comerțul de specialitate, la unitățile service abilitate sau în Online-Shop.

Operarea aparatului


Această instrucțiune este valabilă pentru mai multe variante de aparate. Este posibil, să fie descrise anumite caracteristici ale dotării, care nu se potrivesc cu aparatul dumneavoastră.

Indicație: Porniți hota când începeți să gătiți și opriți-o abia la câteva minute după ce terminați. Aburul de bucătărie va fi înlăturat astfel în modul cel mai eficient.

Panou de comandă



Explicație

1	Treapta ventilatorului 1
2	Treapta ventilatorului 2
3	Treapta ventilatorului 3
	Conectarea/deconectarea sistemului de iluminare

Conectarea și deconectarea aparatului

Pornirea aparatului

Apăsăți tasta 1.

Hota pornește la treapta de putere 1.

Setați treapta de putere

Apăsăți tasta 2 sau 3, pentru a seta treapta de putere corespunzătoare.

Deconectarea aparatului

Apăsăți din nou tasta treptei setate a ventilatorului.

Funcționarea inerțială a ventilatorului

Funcționarea ulterioară a ventilatorului permite hotei să mai funcționeze câteva minute după deconectare. Astfel aburul încă existent în bucătărie este îndepărtat. Apoi, opriți hota.

Pornire

Mențineți apăsată tasta 1, 2 sau 3. Ventilatorul funcționează în treapta setată timp de 15 minute. După expirarea duratei de funcționare ulterioare, sistemul de ventilare se deconectează automat.

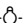
Opire

Apăsăți tasta 1, 2 sau 3. Funcționarea ulterioară a ventilatorului va fi oprită înainte de expirarea duratei de funcționare ulterioare rămase. Sistemul de ventilare mai funcționează încă în treapta setată și nu se deconectează automat.

Sistemul de iluminat

Aveți posibilitatea de a activa sau dezactiva sistemul de iluminare independent de sistemul de ventilare.

Conectare sau deconectare

Apăsăți tasta .

Curățare și întreținere

Avertizare – Pericol de arsuri!

Aparatul se încinge în timpul funcționării. Lăsați aparatul să se răcească înainte de a-l curăța.

Avertizare – Pericol de electrocutare!

Pătrunderea umidității vă poate electrocuta. Curățați aparatul numai cu o lavetă umedă. Înainte de curățare, scoateți fișa de rețea din priză sau întrerupeți siguranțele de la tabloul de siguranțe.

Avertizare – Pericol de electrocutare!

Pătrunderea umidității vă poate electrocuta. Nu utilizați aparate de curățat cu jet sub presiune sau cu jet de abur.

Avertizare – Pericol de rănire!

Componentele din interiorul aparatului pot avea muchii ascuțite. Purtați mănuși de protecție.

Produse de curățare

Pentru ca diferitele suprafețe să nu se deterioreze din cauza unor produse de curățare inadecvate, respectați datele din tabel. Nu utilizați

- produse de curățare agresive sau abrazive,
- produse de curățare cu conținut mare de alcool,
- bureți duri de curățare sau bureți de ștergere,
- aparate de curățat cu înaltă presiune sau cu jet de aburi.

Spălați temeinic lavetele noi înainte de utilizare.

Respectați toate instrucțiunile și atenționările de pe ambalajul produselor de curățare.

Zona	Produse de curățare
Oțel inoxidabil	Soluție fierbinte de apă cu detergent de vase: Curățați cu o lavetă și ștergeți cu un prosop moale. Curățați suprafețele din oțel inoxidabil numai în direcția șlefuirii. La unitățile service sau în comerțul de specialitate se găsesc produse de întreținere speciale pentru oțel inoxidabil. Aplicați produsul de întreținere în strat subțire cu ajutorul unei lavete moi.
Suprafețe vopsite	Soluție fierbinte de apă cu detergent de vase: Curățați cu o lavetă umedă și uscați cu o lavetă moale. Nu folosiți soluție de curățat pentru metal inoxidabil.
Aluminiu și material plastic	Produse de curățat pentru geamuri: Curățați cu o lavetă moale.

Zona	Produse de curățare
Sticlă	Produse de curățat pentru geamuri: Curățați cu o lavetă moale. Nu folosiți răzuitoare pentru geamuri.
Elemente de acționare	Soluție fierbinte de apă cu detergent de vase: Curățați cu o lavetă umedă și uscați cu o lavetă moale. Pericol de electrocutare din cauza umezelii care poate pătrunde. Pericol de deteriorare din cauza umezelii care poate pătrunde în partea electronică. Nu curățați niciodată elementele de acționare cu lavetă umedă. Nu folosiți soluție de curățat pentru metal inoxidabil.

Demontarea și montarea filtrelor

Pentru a se asigura gradul necesar de filtrare a mirosurilor și a grăsimii, este necesară întreținerea regulată a filtrelor.

Filtre metalice pentru grăsimi

Filtrele metalice de grăsime trebuie curățate la fiecare 150 de ore de funcționare, însă cel puțin la trei luni.

⚠️ Avertizare – Pericol de incendiu!

Depunerile de grăsime din filtrul pentru grăsimi se pot aprinde.

Curățați filtrul de grăsime cel puțin la 3 luni.

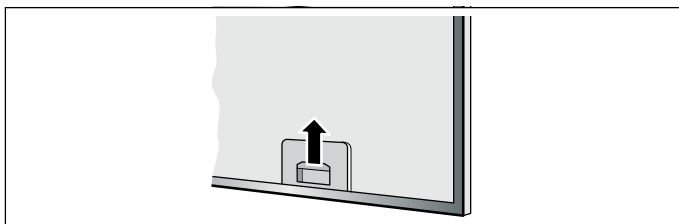
Nu puneți niciodată aparatul în funcțiune fără filtrul pentru grăsimi.

Filtrul de carbon activ (numai la regimul de recirculare a aerului)

Filtrele cu cărbune activ trebuie schimbate cel puțin la fiecare 3 - 5 luni.

Demontați filtrul metalic pentru grăsimi

Filtrul metalic pentru grăsimi filtrează grăsimea din aburul din bucătărie. Pentru a se asigura o funcționare optimă, filtrul trebuie curățat la cel puțin 3 luni.



1. Deschideți dispozitivul de blocare al filtrului metalic pentru grăsimi și scoateți filtrul din suport.

Indicații

- Pentru aceasta, introduceți cealaltă mână sub filtrul pentru grăsimi. Asigurați-vă că filtrul metalic pentru grăsimi nu este desprins și că plita nu este deteriorată.
 - Grăsimea se poate acumula jos în filtrele metalice pentru grăsimi. Mențineți filtrele în poziție orizontală, pentru a evita picurarea grăsimii.
2. Curățarea filtrelor metalice pentru grăsimi.
 3. Curățați interiorul aparatului.

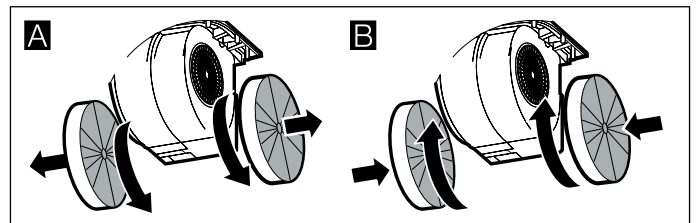
Schimbarea filtrului cu cărbune activ (numai la funcționare cu aer recirculat)

Pentru a garanta gradul de eliminare a mirosului, întreținerea filtrului trebuie realizată regulat.

Filtrele cu cărbune activ trebuie schimbate cel puțin la fiecare 3 - 5 luni.

Indicații

- Filtrele cu cărbune activ nu sunt conținute în pachetul de livrare. Acestea se pot achiziționa din comerțul de specialitate, de la unitățile service sau în Online-Shop.
 - Filtrele cu cărbune activ nu pot fi curățate sau activate din nou.
1. Demontarea filtrelor metalice pentru grăsimi, consultați mai sus.
 2. Rotiți filtrele vechi cu cărbune activ și scoateți-le din suport. **A**
 3. Apăsăți și rotiți filtrele noi cu cărbune activ pe suport. **B**



Curățarea filtrul metalic pentru grăsimi

Indicații

- Nu folosiți mijloace de curățare agresive, cu conținut de acizi sau soluție de apă cu detergent.
- La curățirea filtrului metalic pentru grăsimi curățați și suportul filtrului din aparat cu o cârpă umedă.
- Filtrele metalice pentru grăsimi pot fi curățate în mașina de spălat vase sau cu mâna.

Manuală:

Indicație: În cazul murdăriei persistente puteți folosi un dizolvant special de grăsimi. Acesta poate fi comandat online.

- Înmuiați filtrul de grăsime din metal într-o leșie de spălare fierbinte.
- Pentru curățare folosiți o perie și apoi clătiți bine filtrul.
- Lăsați filtrul de grăsime din metal să se scurgă.

În mașina de spălat vase:

Indicație: La curățarea în mașina de spălat vase pot apărea ușoare decolorări. Acestea nu au nicio influență asupra funcționării filtrelor metalice pentru grăsimi.

- Nu spălați filtrele metalice pentru grăsimi foarte murdare împreună cu vesela.
- Așezați filtrele metalice pentru grăsimi în mașina de spălat vase fără a le immobiliza. Filtrele metalice pentru grăsimi nu trebuie prinse.

Montați filtrul metalic pentru grăsimi

Introduceți filtrele metalice pentru grăsimi în partea inferioară a aparatului, cu dispozitivul de blocare înainte și fixați dispozitivul de blocare.

Indicație: La introducerea, asigurați-vă că dispozitivul de blocare este fixat. În caz contrar, filtrele metalice pentru grăsimi pot cădea și plita se poate deteriora.

? Defecțiuni – ce este de făcut?

Adesea, puteți remedia și singuri defecțiunile apărute. Înainte de a apela unitatea service, respectați următoarele indicații.

⚠️ Avertizare. Pericol de electrocutare!

Reparațiile executate incorect sunt periculoase. Efectuarea reparațiilor și înlocuirea cablurilor defecte sunt permise numai tehnicienilor din unitatea de service abilitată, instruiți de firma noastră. Dacă aparatul este defect, scoateți fișa de rețea sau deconectați siguranța din tabloul siguranțelor. Chemați unitatea service abilitată.

Tabel de defecțiuni

Defecțiune	Cauză posibilă	Soluție
Aparatul nu funcționează	Fișa nu este introdusă în priză	Racordați aparatul la rețeaua de curent
	Pană de curent	Verificați dacă celelalte aparate din bucătărie funcționează
	Siguranță defectă	Verificați la panoul de siguranțe dacă siguranța corespunzătoare aparatului este funcțională
Iluminarea nu funcționează.	Lămpile cu LED sunt defecte.	Pentru aceasta, consultați secțiunea „Schimbarea lămpilor cu LED”.

Schimbarea lămpilor cu LED

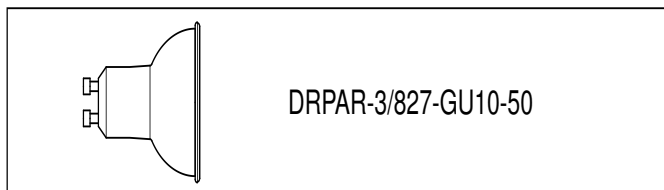
⚠️ Avertizare – Pericol de electrocutare!

La schimbarea lămpilor, contactele de la duliile lămpilor au curent electric. Înainte de înlocuire, scoateți fișa de rețea sau siguranța de la tabloul de siguranțe.

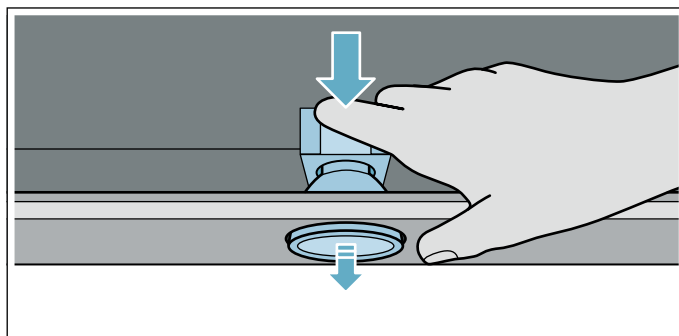
⚠️ Avertizare – Pericol de rănire!

Lumina de la LED-uri este foarte puternică și poate vătăma ochii (grupa de risc 1). Nu priviți mai mult de 100 secunde direct în LED-ul aprins.

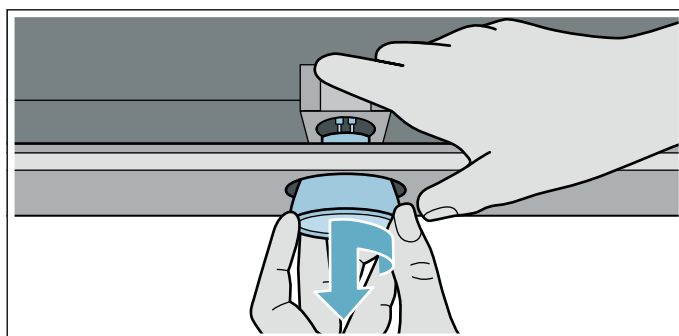
Important! Folosiți numai becuri de același tip și de aceeași putere.



1. Deconectați aparatul de la rețeaua electrică.
2. Îndepărtați filtrele metalice pentru grăsimi.
3. Apăsați lampa de pe partea dreaptă a aparatului.



4. Rotiți lampa cu un sfert de rotație în sens anti-orar și scoateți-l.




5. Înlocuiți becul cu unul de același tip.
6. Introduceți filtrul metalic pentru grăsimi.
7. Introduceți ștecherul în priză, respectiv conectați din nou siguranța.

Unitatea service abilitată

Când sunați, vă rugăm să indicați numărul de produs (nr. E) și numărul de fabricație (nr. FD), pentru a vă putea oferi asistență calificată. Găsiți plăcuța de fabricație cu numerele în spațiul interior al aparatului (pentru aceasta, demontați filtrul de grăsime din metal).

Pentru a nu trebui să căutați prea mult aceste date în caz de necesitate, puteți să înregistrați aici datele aparatului dumneavoastră și numărul de telefon al unității de service abilitate.

Nr. E	Nr. FD
Unitățile service abilitate	
	

Țineți cont de faptul că, în cazul unei erori de operare, verificarea de către un tehnician din unitatea service abilitată nu este gratuită, nici dacă vă aflați în timpul perioadei de garanție.

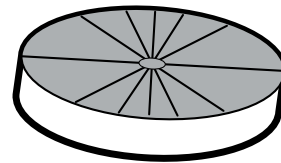
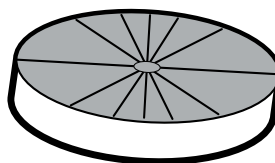
Datele de contact pentru toate țările le găsiți în lista de servicii pentru clienți anexată.

Aveți încredere în competența producătorului. Astfel noi ne asigurăm, că reparația se face de tehnicieni de service școlarizați, care sunt dotați cu piese de schimb originale pentru aparatul dumneavoastră.

Accesorii

Accesorii speciale

Accesorii	Număr de comandă
Filtru de carbon activ DWK0.5G.0. / DWK.5AJ.0. / DWK.6AJ.0. / DWK.5AD.0. / DWK.8AK.0.	DWAOLK6A





A series of horizontal lines providing space for writing, starting from the top right of the pencil icon and extending across the width of the page.



Thank you for buying a Bosch Home Appliance!

Register your new device on MyBosch now and profit directly from:

- **Expert tips & tricks for your appliance**
- **Warranty extension options**
- **Discounts for accessories & spare-parts**
- **Digital manual and all appliance data at hand**
- **Easy access to Bosch Home Appliances Service**

Free and easy registration – also on mobile phones:

www.bosch-home.com/welcome



Looking for help? You 'll find it here.

Expert advice for your Bosch home appliances, need help with problems or a repair from Bosch experts.

Find out everything about the many ways Bosch can support you:

www.bosch-home.com/service

Contact data of all countries are listed in the attached service directory.

Robert Bosch Hausgeräte GmbH

Carl-Wery-Straße 34

81739 München

Germany

www.bosch-home.com



9001454764

000525