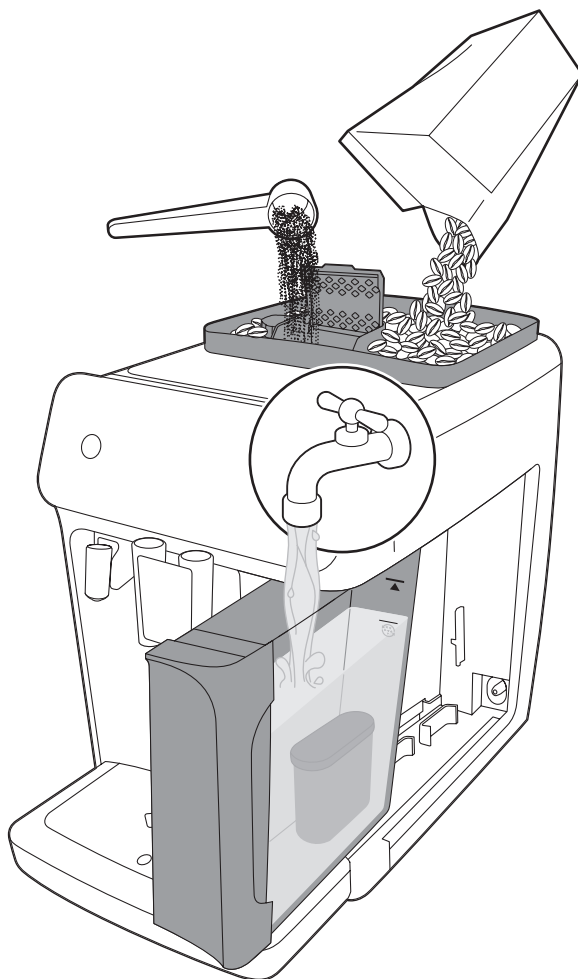


PHILIPS

Fully automatic
espresso machine

1200 series
2200 series
3200 series



CS UŽIVATELSKÁ PŘÍRUČKA
ET KASUTUSJUHEND

HR KORISNIČKI PRIRUČNIK

LV LIETOT JA

ROKASGR MATA

LT NAUDOTOJO VADOVAS

HU FELHASZNÁLÓI

KÉZIKÖNYV

PL INSTRUKCJA OBSŁUGI

RO MANUAL DE UTILIZARE

SL UPORABNIŠKI PRIROČNIK

SK NÁVOD NA POUŽITIE

SR УПУТСТВО ЗА
КОРИШЋЕЊЕ

BG РЪКОВОДСТВО ЗА
ПОТРЕБИТЕЛЯ

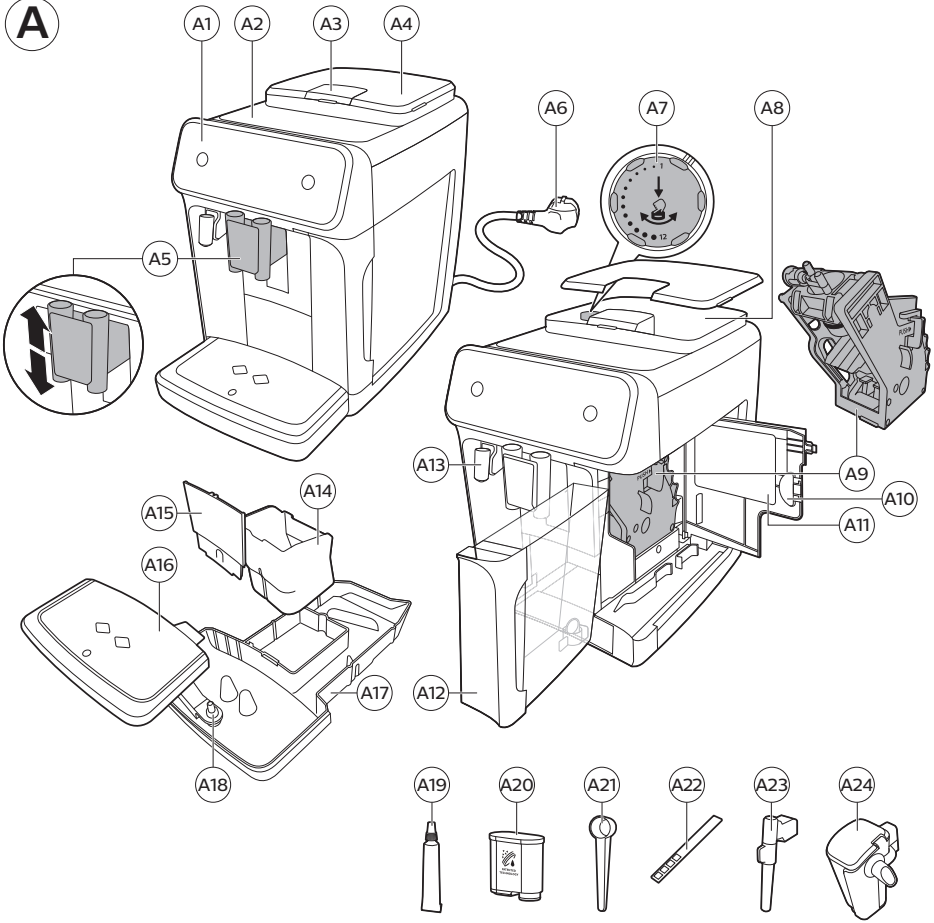
UK ПОСІБНИК КОРИСТУВАЧА



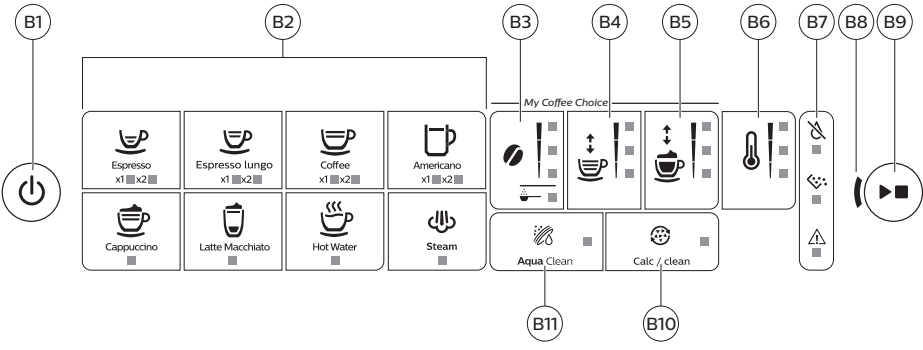
www.philips.com/coffee-care









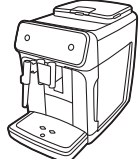
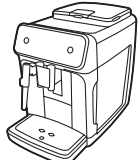

A





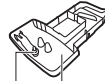









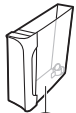
B



C

<p>1200 series 2200 series 3200 series</p>	<p>A19 </p>	<p>A20 </p>	<p>A21 </p>	<p>A22 </p>	<p>A23 </p>	<p>A24 </p>
<p>Classic Milk Frother</p> <p>EP1220 EP1221 EP1222 EP1223 EP1224</p> 	✓	✗	✓	✓	✓	✗
<p>Classic Milk Frother</p> <p>EP2220 EP2221 EP2223 EP2224 EP2225 EP3221 EP3226</p> 	✓	✓	✓	✓	✓	✗
<p>LatteGo</p> <p>EP2230 EP2231 EP2232 EP2235 EP2236 EP3241 EP3242 EP3243 EP3246 EP3249</p> 	✓	✓	✓	✓	✗	✓

D

	
       <p>A18 A17 A16 A14 A24 A23 A21</p>	    <p>A15 A9 A4 A12</p>

Cuprins

Prezentarea generală a aparatului (Fig. A)	153
Panou de control (Fig. B)	153
Introducere	154
Înainte de prima utilizare	155
Prepararea băuturilor	156
Reglarea setărilor aparatului	159
Scoaterea și introducerea unității de infuzare	161
Curățare și întreținere	161
Filtru de apă AquaClean	164
Setarea durtății apei	165
Procedura de detartrare (30 de minute)	166
Comandarea accesoriilor	167
Depanare	167
Specificații tehnice	173

Prezentarea generală a aparatului (Fig. A)

A1	Panou de comandă	A10	Ușă de serviciu
A2	Suport pentru ceașcă	A11	Etichetă de date cu numărul tipului
A3	Compartiment pentru cafea premăcinată	A12	Rezervor de apă
A4	Capacul compartimentului pentru cafea boabe	A13	Gură de scurgere apă caldă
A5	Distribuitor de cafea reglabil	A14	Compartiment de zaț
A6	Ștecher de alimentare	A15	Panou frontal al compartimentului pentru zaț
A7	Buton de setare a râșnirii	A16	Capac tavă de scurgere
A8	Compartiment pentru cafea boabe	A17	Tavă de scurgere
A9	Unitate de infuzare	A18	Indicator „tavă de scurgere plină”

Accesorii

A19	Tub de lubrifiant	A22	Bandă de testare a durtății apei
A20	Filtru de apă AquaClean	A23	Sistem clasic de spumare a laptelui (numai la anumite modele)
A21	Măsură	A24	LatteGo (recipient pentru lapte) (numai la anumite modele)

Panou de control (Fig. B)

Consultați figura B pentru o prezentare generală a tuturor butoanelor și pictogramelor. Mai jos găsiți descrierea.

i Unele dintre butoane/pictograme sunt doar pentru tipuri specifice.

B1	Buton de pornire/oprire	B7	Pictograme avertismente
B2	Pictograme băutură*	B8	Led de pornire
B3	Pictogramă intensitate aromă/cafeară pre-măcinată	B9	Buton ► Start/stop
B4	Pictogramă cantitate băutură	B10	Pictogramă detartrare/curățare
B5	Pictogramă cantitate lapte (numai la anumite modele)	B11	Pictogramă AquaClean
B6	Pictogramă temperatură cafea (numai la anumite modele)		

* Pictograme băutură: espresso, espresso lungo, cafea, americano, cappuccino, latte macchiato, apă caldă, aburi (numai la anumite modele)

Introducere

Felicitări pentru achiziționarea unei cafetiere complet automate Philips! Pentru a beneficia pe deplin de asistența oferită de Philips, înregistrați-vă produsul la www.philips.com/welcome.

Citiți cu atenție broșura separată cu informații referitoare la siguranță înainte de a utiliza pentru prima oară aparatul și păstrați-o pentru consultare ulterioară.

Pentru a vă ajuta să începeți și să vă bucurați pe deplin de cafetiera dumneavoastră, Philips vă oferă asistență în diferite moduri. În cutie veți găsi:

1 Acest manual de utilizare cu instrucțiuni de utilizare bazate pe imagini și informații mai detaliate cu privire la curățare și întreținere.

i Există mai multe versiuni ale acestui espressor, fiecare având caracteristici diferite. Fiecare versiune are propriul număr de tip. Puteți găsi numărul de tip pe eticheta de date de pe interiorul ușii de service (consultați figura A11).

2 Broșura de siguranță separată cu instrucțiuni pentru utilizarea sigură a aparatului.

3 Pentru asistență online (întrebări frecvente, filme etc.), scanați codul QR de pe coperta acestei broșuri sau vizitați www.philips.com/coffee-care

i Acest aparat a fost testat cu cafea. Deși a fost curățat cu atenție, este posibil să fi rămas câteva reziduuri de cafea. Cu toate acestea, vă garantăm că aparatul este complet nou.

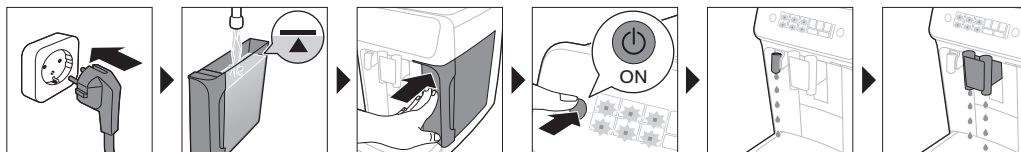
Aparatul reglează automat cantitatea de cafea măcinată utilizată pentru a prepara cea mai gustoasă cafea. Mai întâi, ar trebui să preparați 5 cafele pentru a permite aparatului să finalizeze reglarea automată.

Clătiți dispozitivul LatteGo (recipientul pentru lapte) sau dispozitivul clasic de spumare a laptelui înainte de prima utilizare.

Înainte de prima utilizare

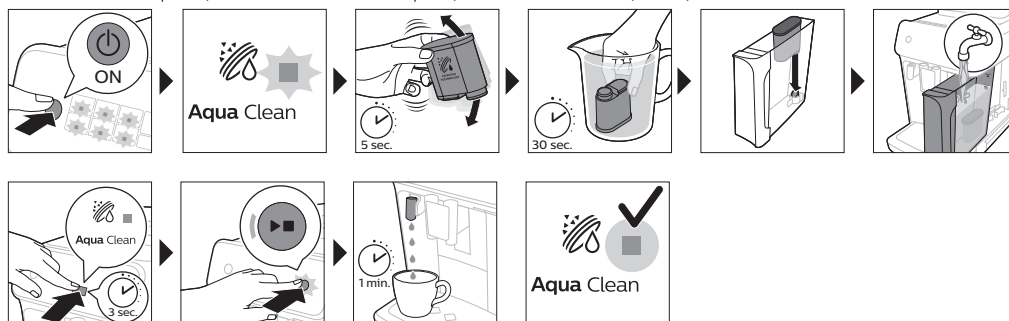
1. Configurarea aparatului

După ce ați pornit aparatul, este posibil ca o anumită cantitate de apă să curgă din distribuitorul de apă fierbinte sau din distribuitorul de cafea. Acest lucru este normal.



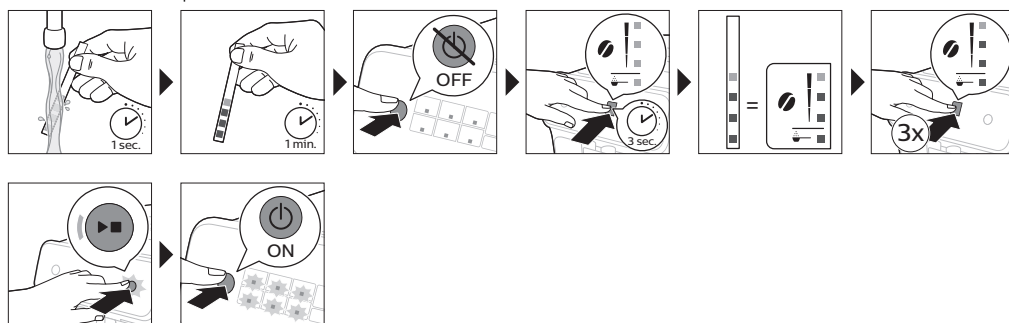
2. Activarea filtrului de apă AquaClean (5 min.)

Pentru informații suplimentare, consultați capitolul „Filtru de apă AquaClean”.



3. Setarea durtății apei

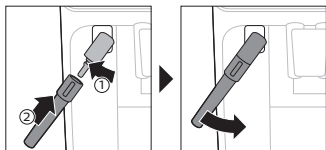
Consultați capitolul „Setarea durtății apei” pentru instrucțiuni pas cu pas. Duritatea implicită a apei este setată la 4: apă dură.



4. Asamblarea LatteGo (numai anumite tipuri)



5. Asamblarea dispozitivului clasic de spumare a laptelui (numai la anumite modele)



Prepararea băuturilor

Pași generali

- 1 Umpleți rezervorul de apă cu apă de la robinet și compartimentul pentru cafea boabe cu boabe de cafea.
- 2 Apăsăți butonul pornire/oprire pentru a porni aparatul.
 - Aparatul începe să se încălzească și efectuează ciclul de clătire automată. În timpul încălzirii, luminile din pictogramele băuturilor se aprind și se sting lent, una câte una.
 - Atunci când toate luminile din pictogramele băuturilor sunt aprinse continuu, aparatul este pregătit de utilizare.
- 3 Așezați o ceașcă sub distribuitorul de cafea. Glisați distribuitorul de cafea în sus sau în jos pentru a regla înălțimea acestuia la dimensiunea ceștii sau a paharului de cafea pe care îl folosiți (Fig. 1).

Personalizarea băuturilor

Acest aparat vă permite să reglați setările unei băuturi după preferințele dvs. După selectarea unei băuturi puteți:

- 1 Să reglați intensitatea aromei atingând pictograma (Fig. 2) aferentă. Sunt disponibile 3 intensități, cea mai joasă este cea mai delicată, iar cea mai înaltă este cea mai puternică.
- 2 Reglați cantitatea de băutură atingând pictograma pentru cantitatea (Fig. 3) de băutură și/sau cantitatea de lapte (doar la anumite modele). Sunt disponibile 3 cantități: redus, mediu și ridicat.

i De asemenea, puteți regla temperatura cafelei conform propriilor preferințe.

Prepararea cafelei cu boabe de cafea

- 1 Pentru a prepara o cafea, atingeți pictograma băuturii dorite.
 - Luminile pentru intensitatea aromei și cantitate se aprind și indică setarea selectată anterior.
 - Acum, puteți regla băutura conform gustului preferat.
- 2 Apăsăți butonul de pornire/oprire ►■.
 - Lumina din pictograma băuturii clipește în timp ce este distribuită băutura.

i Numai la anumite modele: Un americano este compus din espresso și apă. Atunci când preparați americano, aparatul distribuie mai întâi un espresso și apoi apa.

- 3 Pentru a opri distribuirea cafelei înainte ca aparatul să finalizeze procesul, apăsați din nou butonul start/stop ►■.

i Pentru a prepara 2 cafele în același timp, atingeți pictograma băuturii de două ori. Indicatorul luminos 2x se aprinde.

Prepararea băuturilor pe bază de lapte cu LatteGo (recipient pentru lapte)

A LatteGo este compus dintr-un recipient pentru lapte, un cadru și un capac de depozitare. Pentru a evita scurgerile, asigurați-vă că recipientul pentru lapte și cadrul sunt asamblate corespunzător, înainte să umpleți recipientul pentru lapte.

- 1 Pentru a asambla LatteGo, introduceți mai întâi partea superioară a recipientului pentru lapte sub cârligul din partea superioară a cadrului (Fig. 4). Apoi, apăsați înapoi partea inferioară a recipientului pentru lapte. Atunci când se blochează pe poziție (Fig. 5) se aude un clic.

Notă: Asigurați-vă că recipientul pentru lapte și cadrul sunt curate înainte să le conectați.

- 2 Înclinați ușor aparatul LatteGo și puneți-l pe distribuitorul (Fig. 6) de apă fierbinte. Apoi, apăsați înapoi până se blochează pe poziție (Fig. 7).
- 3 Umpleți LatteGo cu lapte până la nivelul indicat pe recipientul pentru lapte pentru băutura pe care o preparați (Fig. 8). Nu umpleți recipientul pentru lapte peste indicația de nivel maxim.

i Dacă ați personalizat cantitatea de lapte, atunci este posibil să trebuiască să umpleți recipientul pentru lapte cu o cantitate mai mică sau mai mare decât cea indicată pentru această băutură pe LatteGo.

U Utilizați mereu lapte de la frigider pentru rezultate optime.

- 4 Pune o ceașcă pe tava de scurgere.
- 5 Atingeți pictograma băuturii pe bază de lapte dorite.
 - Acum, puteți regla setările băuturii după propriile preferințe.
- 6 Apăsați butonul de pornire/oprire ►■.
 - Lumina din pictograma băuturii clipește în timp ce este distribuită băutura. Atunci când preparați un cappuccino sau latte macchiato, aparatul distribuie mai întâi lapte, apoi cafea. Atunci când preparați caffè latte, aparatul distribuie mai întâi cafeaua, apoi laptele.
 - Pentru a opri distribuirea laptelui înainte ca aparatul să distribui cantitatea presetată, apăsați butonul start/stop ►■.
- 7 Pentru a opri distribuirea băuturii (lapte și cafea) înainte ca aparatul să finalizeze procesul, mențineți apăsat butonul start/stop ►■.

Spumarea laptelui cu dispozitivul clasic de spumare a laptelui

U Utilizați întotdeauna lapte de la frigider pentru cea mai bună calitate a spumei.

- 1 Înclinați către stânga tija neagră din silicon de pe aparat și glisați dispozitivul de spumare a laptelui pe aceasta (Fig. 9).
- 2 Umpleți un vas pentru lapte cu aprox. 100 ml de lapte pentru cappuccino și aprox. 150 ml de lapte pentru latte macchiato.
- 3 Introduceți dispozitivul de spumare a laptelui aprox. 1 cm în lapte.
- 4 Atingeți pictograma (Fig. 10) pentru aburi.

- Lumina pictogramei pentru aburi se aprinde și lumina de pornire începe să pulseze.
- 5 Apăsați butonul Start/Stop ►■ pentru a spuma laptele (Fig. 11).
 - Aparatul începe să se încălzească, aburii sunt forțați în lapte și acesta este spumat.
 - 6 Atunci când spuma de lapte din vasul de lapte ajunge la volumul dorit, apăsați din nou butonul start/stop ►■ pentru a opri spumarea laptelui.

i Nu spumați niciodată lapte mai mult de 90 de secunde. Spumarea se oprește automat după 90 de secunde.

i Nu trebuie să schimbați poziția vasului pentru lapte în timpul spumării pentru a obține cea mai bună calitate a spumei.

Prepararea cafelei cu cafea premăcinată

Puteți alege să utilizați cafea pre-măcinată în loc de boabe, de exemplu dacă preferați o varietate diferită de cafea sau cafea decofeinizată.

- 1 Apăsați butonul de pornire/oprire pentru a porni aparatul și așteptați până când este pregătit de utilizare.
- 2 Deschideți capacul compartimentului de cafea pre-măcinată și turnați o măsură rasă de cafea pre-măcinată în acesta (Fig. 12). Închideți apoi capacul.
- 3 Așezați o ceașcă sub distribuitorul de cafea.
- 4 Selectați o singură băutură.
- 5 Țineți apăsată pictograma pentru intensitatea aromei timp de 3 secunde (Fig. 13).
 - Lumina pentru cafea pre-măcinată se aprinde și lumina de pornire începe să pulseze.
- 6 Apăsați butonul de pornire/oprire ►■.
- 7 Pentru a opri distribuirea cafelei înainte ca aparatul să finalizeze procesul, apăsați din nou butonul start/stop ►■.

i Atunci când folosiți cafea premăcinată, puteți prepara numai o singură băutură pe bază de cafea pe rând.

i Cafeaua pre-măcinată nu are o setare care este salvată ca setare de intensitate selectată anterior. De fiecare dată când doriți să folosiți cafea pre-măcinată, trebuie să apăsați pictograma pentru intensitatea aromei timp de 3 secunde.

i Atunci când selectați cafeaua pre-măcinată, nu puteți selecta o intensitate diferită a aromei.

Distribuirea apei fierbinți

- 1 Dacă este atașat, îndepărtați LatteGo sau dispozitivul de spumat lapte.
- 2 Atingeți pictograma (Fig. 14) pentru apă fierbinte.
 - Luminile pentru cantitatea de băutură se aprind și indică setarea băuturii selectată anterior pentru apă fierbinte.
- 3 Reglați cantitatea de apă fierbinte conform preferințelor atingând pictograma (Fig. 3) pentru cantitatea de băutură.
- 4 Apăsați butonul de pornire/oprire ►■.
 - Lumina din pictograma pentru apă fierbinte clipește și apa fierbinte este distribuită din distribuitorul (Fig. 15) de apă fierbinte.
- 5 Pentru a opri distribuirea apei fierbinți înainte ca aparatul să finalizeze procesul, apăsați din nou butonul start/stop ►■.

Reglarea setărilor aparatului

Reglarea timpului până la starea de așteptare

- 1 Apăsați butonul pornire/oprire pentru a opri aparatul.
- 2 Cu aparatul oprit: apăsați lung pictograma (Fig. 16) de detartrare/curățare, până când lumina de detartrare/curățare și luminile de intensitate a aromei se aprind (Fig. 17).
- 3 Atingeți pictograma pentru intensitatea aromei pentru a selecta timpul dorit până la starea de așteptare: 15, 30, 60 sau 180 de minute. Se aprind, respectiv, luminile 1, 2, 3 sau 4 ale pictogramei pentru intensitatea aromei.
- 4 După ce terminați de setat timpul până la starea de așteptare, apăsați butonul de pornire/oprire. Aparatul se oprește.
- 5 Apăsați butonul pornire/oprire pentru a porni din nou aparatul.

Programarea celei mai ridicate setări implicite pentru băuturi

Aparatul are 3 setări implicite pentru fiecare băutură: redusă, medie și ridicată. Puteți regla doar cantitatea pentru cea mai ridicată setare. Noua cantitate poate să fie memorată de îndată ce lumina de pornire începe să clipească.

i Înainte de a începe programarea cantității unei băuturi pe bază de lapte, asamblați LatteGo și turnați lapte în acesta.

- 1 Pentru a regla cea mai ridicată setare a cantității, mențineți apăsată timp de 3 secunde pictograma băuturii pe care doriți să o reglați.
 - Lumina superioară a pictogramei pentru cantitatea de băutură și lumina superioară a pictogramei pentru cantitatea de lapte (doar la anumite modele) începe să clipească și butonul start/stop ►■ începe să clipească, indicând faptul că vă aflați în modul de programare.
- 2 Apăsați butonul de pornire/oprire ►■. Aparatul începe să prepare băutura selectată.
 - Lumina de pornire se aprinde continuu inițial. Atunci când aparatul este pregătit să stocheze volumul ajustat, lumina start/stop începe să clipească.
- 3 Apăsați butonul start/stop ►■ din nou când ceașca conține cantitatea dorită de cafea sau lapte.
 - Dacă preparați cappuccino sau latte macchiato, mai întâi este distribuit lapte. Apăsați butonul start/stop ►■ când ceașca conține cantitatea dorită de lapte. Aparatul începe automat să distribuie cafeaua. Apăsați din nou butonul start/stop ►■ când ceașca conține cantitatea dorită de lapte.

După ce ați programat nivelul cel mai ridicat pentru cantitatea implicită pentru o băutură, aparatul distribuie noua cantitate de fiecare dată când selectați cea mai mare cantitate din această băutură.

i Puteți regla doar nivelul cel mai ridicat pentru cantitatea implicită.

i Dacă doriți să reveniți la setările pentru cantitatea implicită, consultați „Restaurarea setărilor din fabrică”.

Reglarea temperaturii cafelei

Aparatele fără pictogramă pentru temperatură

- 1 Apăsați butonul pornire/oprire pentru a **opri** aparatul.
- 2 Cu aparatul oprit: mențineți apăsată pictograma pentru cantitatea de cafea până când luminile din această pictogramă se aprind (Fig. 18).

160 Română

- 3 Atingeți pictograma pentru cantitate pentru a selecta temperatura necesară: normală, ridicată sau maximă.
 - Lumina 1, 2 sau 3 este aprinsă.
- 4 După ce terminați de setat temperatura cafelei, apăsați butonul start/stop ►■.
- 5 Apăsați butonul pornire/oprire pentru a porni din nou aparatul.

i Dacă nu opriți aparatul, aceasta se oprește automat după un timp.

Aparatele cu pictogramă pentru temperatură (doar EP3221)

- 1 Atingeți în mod repetat pictograma pentru temperatura cafelei pentru a selecta temperatura dorită.

Restaurarea setărilor din fabrică

Aparatul vă oferă posibilitatea de a restaura în orice moment setările implicite pentru băutură.

i Puteți restaura setările implicite doar atunci când aparatul este oprit.

- 1 Apăsați butonul de pornire/oprire pentru a opri aparatul.
- 2 Apăsați și mențineți apăsată pictograma pentru espresso timp de 3 secunde.
 - Luminile din mijloc din pictogramele setării pentru băuturi se aprind. Lumina start/stop începe să clipească, indicând faptul că setările sunt pregătite pentru a fi restaurate.
- 3 Apăsați butonul start/stop ►■ pentru a confirma că doriți să restaurați setările.
- 4 Apăsați butonul pornire/oprire pentru a porni din nou aparatul.

Reglarea setărilor râșniței

Puteți modifica intensitatea cafelei cu butonul de setare a râșnirii, aflat în interiorul recipientului pentru boabe. Cu cât setarea pentru râșnire este mai redusă, cu atât boabele de cafea sunt râșnite mai fin și cafeaua este mai tare. Există 12 setări diferite pentru râșnire, dintre care puteți alege.

Aparatul este configurat pentru a obține cel mai bun gust din boabele de cafea. De aceea, vă recomandăm să nu reglați setările râșniței decât după ce ați preparat 100-150 de cești (aprox. 1 lună de utilizare).

i Puteți regla setările de râșnire numai atunci când aparatul râșnește boabe de cafea. Trebuie să preparați 2 până la 3 băuturi înainte de a simți întreaga diferență.

⚠ Nu rotiți butonul de setare a râșnirii mai mult de o treaptă o dată, pentru a preveni deteriorarea râșniței.

- 1 Așezați o ceașcă sub distribuitorul de cafea.
- 2 Deschideți capacul compartimentului pentru boabele de cafea.
- 3 Atingeți pictograma pentru espresso, apoi apăsați butonul start/stop ►■.
- 4 Când râșnița începe să râșnească, împingeți în jos butonul de setare a râșnirii și rotiți-l către stânga sau către dreapta. (Fig. 19)

Dezactivați semnalele sonore ale panoului de comandă

- 1 Apăsați butonul pornire/oprire pentru a opri aparatul.
- 2 Atunci când aparatul este oprit, mențineți apăsată pictograma de cafea (pictograma espresso lungă la EP3221), până când lumina din pictogramă se aprinde. Lumina de pornire începe să clipească.
- 3 Atingeți din nou pictograma cafelei pentru a dezactiva semnalele sonore ale panoului de comandă. Lumina din pictograma cafelei se stinge.

- 4 Apăsați butonul de pornire/oprire pentru a confirma selecția.
- 5 Apăsați butonul pornire/oprire pentru a porni din nou aparatul. Semnalele sonore ale panoului de comandă au fost acum activate.

Notă: Dacă lumina din pictograma cafelei nu se aprinde după ce mențineți apăsată pictograma, aceasta înseamnă că semnalele sonore ale panoului de comandă au fost deja dezactivate. Pentru a le reactiva, atingeți din nou pictograma și confirmați apăsând butonul de pornire/oprire.

Semnalele sonore din butonul de pornire/oprire nu poate fi dezactivat.

Scoaterea și introducerea unității de infuzare

Accesați www.philips.com/coffee-care pentru instrucțiuni video detaliate despre cum să demontați, să introduceți și să curățați unitatea de infuzare.

Scoaterea grupului de infuzare din aparat

- 1 Opriți aparatul.
- 2 Scoateți rezervorul de apă și deschideți ușița (Fig. 20) de service.
- 3 Apăsați mânerul (Fig. 21) PUSH și trageți de mânerul unității de infuzare pentru a o scoate din aparat (Fig. 22).

Introducerea unității de infuzare la loc

A Înainte de glisa unitatea de infuzare înapoi în aparat, asigurați-vă că se află în poziția corectă.

- 1 Verificați dacă unitatea de infuzare se află în poziția corectă. Săgeata de pe cilindrul galben de pe latura cu unitatea de infuzare trebuie să fie aliniată cu săgeata neagră și cu N (Fig. 23).
 - Dacă acestea nu sunt aliniate, apăsați în jos maneta până intră în contact cu baza unității de infuzare (Fig. 24).
- 2 Glisați unitatea de infuzare înapoi în aparat pe fantele de ghidare de pe părțile laterale (Fig. 25), până când se fixează pe poziție cu un clic (Fig. 26). Nu apăsați butonul PUSH (Apăsare).
- 3 Închideți ușița de service și montați la loc rezervorul de apă.

Curățare și întreținere

Curățarea și întreținerea regulată mențin aparatul dvs. în condiție perfectă de funcționare și asigură aroma cafelei pentru un timp îndelungat, cu un flux constant de cafea.

Consultați tabelul de mai jos pentru a afla în detaliu când și cum să curățați toate piesele detașabile ale aparatului. Puteți afla informații mai detaliate și instrucțiuni video pe www.philips.com/coffee-care. Consultați figura D pentru o prezentare generală a pieselor care pot fi curățate în mașina de spălat vase.

Piese detașabile	Când se curăță	Cum se curăță
Unitate de infuzare	Săptămânal	Scoateți grupul de infuzare din aparat. Clătiți-l sub jet de apă.
	În fiecare lună	Curățați unitatea de infuzare cu tableta de îndepărtare a uleiului de cafea Philips.

Piese detașabile	Când se curăță	Cum se curăță
Sistem clasic de spumare a laptelui	După fiecare utilizare	Mai întâi distribuiți apă fierbinte cu dispozitivul de spumare a laptelui atașat la aparat pentru a-l curăța bine. Apoi, scoateți dispozitivul de spumare de pe aparat și dezasaamblați-l. Curățați toate părțile componente cu apă de la robinet sau în mașina de spălat vase.
Compartiment pentru cafea premăcinată	Verificați săptămânal compartimentul de cafea pre-măcinată pentru a vedea dacă s-a colmatat.	Scoateți aparatul din priză și demontați unitatea de infuzare. Deschideți capacul compartimentului pentru cafea pre-măcinată și introduceți coada lingurii în acesta. Mișcați coada în sus și în jos până cade (Fig. 27) toată cafeaua lipită. Accesați www.philips.com/coffee-care pentru instrucțiuni video detaliate.
Compartiment de zaț	Goliți compartimentul de zaț când vă solicitați aparatul. Curățați-l săptămânal.	Scoateți compartimentul de zaț în timp ce aparatul este pornit. Clătiți-l sub jet de apă cu puțin lichid de spălat vase sau curățați-o în mașina de spălat vase. Panoul frontal al compartimentului de cafea boabe nu poate fi introdus în mașina de spălat vase.
Tavă de scurgere	Goliți zilnic tava de scurgere când indicatorul roșu „tavă de scurgere plină” iese la iveală prin tava de scurgere (Fig. 28). Curățați săptămânal tava de scurgere.	Scoateți tava de scurgere și clătiți-o sub jet de apă (Fig. 29) cu puțin lichid de spălat vase. Puteți de asemenea să curățați tava de scurgere în mașina de spălat vase. Panoul frontal al compartimentului de cafea boabe (fig. A15) nu poate fi introdus în mașina de spălat vase.
LatteGo	După fiecare utilizare	Clătiți LatteGo cu apă de la robinet sau curățați-l în mașina de spălat vase.
Lubrifierea unității de infuzare	O dată la 2 luni	Consultați tabelul de lubrifiere și lubrifiați unitatea de infuzare cu lubrifianțul Philips.
Rezervor de apă	Săptămânal	Clătiți rezervorul de apă sub jet de apă

Curățarea unității de infuzare

Curățarea regulată a unității de infuzare previne colmatarea circuitelor interne cu reziduuri de cafea. Vizitați www.philips.com/coffee-care pentru instrucțiuni video despre cum să demontați, să introduceți și să curățați unitatea de infuzare.

Curățarea unității de infuzare sub jet de apă

- 1 Scoateți unitatea de infuzare.
- 2 Clătiți bine unitatea de infuzare cu apă. Curățați cu atenție filtrul superior (Fig. 30) al unității de infuzare.
- 3 Lăsați unitatea de infuzare să se usuce la aer înainte de a o remonta. Nu uscați unitatea de infuzare cu o cârpă, pentru a evita acumularea fibrelor în interiorul acesteia.

Curățarea unității de infuzare cu tablete de îndepărtare a uleiului de cafea

Utilizați exclusiv tablete de îndepărtare a uleiului de cafea Philips.

- 1 Amplasați o ceașcă sub gura de scurgere a cafelei. Umpleți rezervorul cu apă proaspătă.

- 2 Introduceți o tabletă de îndepărtare a uleiului de cafea în compartimentul pentru cafea premăcinată.
- 3 Atingeți pictograma pentru cafea și apoi apăsați pictograma pentru intensitatea aromei timp de 3 secunde pentru a selecta funcția (Fig. 2) pentru cafea pre-măcinată.
- 4 Nu adăugați cafea premăcinată. Apăsați butonul start/stop ►■ pentru a începe ciclul de preparare. După ce se distribuie jumătate de ceașcă de apă, scoateți aparatul din priză.
- 5 Lăsați soluția de îndepărtare a uleiului de cafea să acționeze cel puțin 15 minute.
- 6 Introduceți ștecherul de alimentare înapoi în priză de perete și porniți aparatul pentru a finaliza ciclul de infuzare. Goliți ceașca.
- 7 Scoateți rezervorul de apă și deschideți ușița de service. Scoateți unitatea de infuzare și clătiți-o bine sub jet de apă.
- 8 Reintroduceți unitatea de infuzare și rezervorul de apă și așezați o ceașcă sub distribuitorul de cafea.
- 9 Atingeți pictograma pentru cafea și apoi apăsați pictograma pentru intensitatea aromei timp de 3 secunde pentru a selecta funcția (Fig. 2) pentru cafea pre-măcinată. Nu adăugați cafea premăcinată. Apăsați butonul start/stop ►■ pentru a începe ciclul de preparare. Repetați procedura de două ori. Goliți ceașca.

Lubrifierea unității de infuzare

Lubrificați unitatea de infuzare la fiecare 2 luni, pentru a vă asigura că piesele mobile continuă să se miște lin.

- 1 Aplicați un strat subțire de lubrifianț pe pistonul (piesa gri) a unității (Fig. 31) de infuzare.
- 2 Aplicați un strat subțire de lubrifianț în jurul axului (piesa gri) din partea inferioară a unității (Fig. 32) de infuzare.
- 3 Aplicați un strat subțire de lubrifianț pe șinele de pe ambele părți (Fig. 33).

Curățarea LatteGo (recipient pentru lapte)

Curățarea LatteGo după fiecare utilizare

- 1 Scoateți LatteGo din aparat (Fig. 34).
- 2 Vărsați tot laptele rămas.
- 3 Apăsați butonul de decuplare și scoateți recipientul pentru lapte din cadrul LatteGo (Fig. 35).
- 4 Curățați toate piesele în mașina de spălat sau sub jet de apă caldă cu puțin detergent lichid.

Curățarea dispozitivului clasic de spumare a laptelui

Curățarea dispozitivului clasic de spumare a laptelui după fiecare utilizare

Curățați dispozitivul de spumare a laptelui de fiecare dată când îl utilizați din motive de igienă și pentru a evita acumularea de reziduuri de lapte.

- 1 Așezați o ceașcă sub dispozitivul de spumare a laptelui.
- 2 Atingeți pictograma pentru aburi și apoi apăsați butonul start/stop ►■ pentru a începe să distribuiți aburi și să îndepărtați laptele care poate să fi rămas pe interiorul dispozitivului de spumare a laptelui.
- 3 Pentru a opri distribuția aburilor după câteva secunde, apăsați din nou butonul start/stop ►■.
- 4 Curățați dispozitivul de spumare a laptelui cu o cârpă umedă.

Curățarea zilnică a dispozitivului clasic de spumare a laptelui

- 1 Lăsați dispozitivul de spumare a laptelui să se răcească complet.

- Înclinați dispozitivul de spumare a laptelui către stânga (Fig. 36) și îndepărtați componenta metalică și componenta (Fig. 37) din silicon.
- Dezasamblați cele două piese (Fig. 38) și clătiți-le cu apă proaspătă sau curățați-le în mașina de spălat. Asigurați-vă că orificiul mic al tubului (Fig. 39) metalic este perfect curat și nu este înfundat cu resturi de lapte.
- Reasamblați cele două piese ale dispozitivului de spumare a laptelui și reatașați dispozitivul la aparat.

Filtru de apă AquaClean

Aparatul dvs. este compatibil cu AquaClean. Puteți plasa filtrul de apă AquaClean în rezervorul de apă pentru a păstra gustul cafelei. De asemenea, diminuează necesitatea detartrării prin reducerea acumulărilor de calcar din aparat. Puteți achiziționa un filtru de apă AquaClean de la magazinul dvs. local, de la centrele de asistență autorizate sau online la www.philips.com/parts-and-accessories.

Pictogramă și lumină AquaClean

Aparatul dvs. este echipat cu o lumină (Fig. 40) pentru filtrul de apă AquaClean, care indică starea acestuia. Folosiți tabelul de mai jos pentru a vedea ce acțiuni sunt necesare atunci când lumina este aprinsă sau clipește.



Atunci când utilizați aparatul pentru prima dată, lumina pentru AquaClean începe să clipească cu portocaliu. Acest lucru indică faptul că puteți începe să utilizați filtrul de apă AquaClean. Dacă nu activați un filtru de apă AquaClean, lumina se va stinge automat după un timp.



După ce montați filtrul și îl activați cu ajutorul pictogramei AquaClean, lumina pentru AquaClean se colorează în albastru pentru a confirma că filtrul de apă AquaClean este activ.



Atunci când filtrul este epuizat, lumina pentru AquaClean începe din nou să clipească cu portocaliu pentru a vă reaminti să înlocuiți filtrul cu unul nou.



Atunci când lumina portocalie pentru AquaClean este stinsă, puteți în continuare să activați un filtru AquaClean, dar va trebui să detartrați mai întâi aparatul.

Activarea filtrului de apă AquaClean (5 min.)

i Aparatul nu detectează automat că un filtru a fost amplasat în rezervorul de apă. Prin urmare, trebuie să activați fiecare filtru de apă AquaClean nou pe care îl montați cu pictograma AquaClean.

Atunci când lumina portocalie pentru AquaClean este stinsă, puteți în continuare să activați un filtru de apă AquaClean, dar va trebui să detartrați mai întâi aparatul.

i Aparatul trebuie să fie complet lipsit de calcar înainte de a începe să utilizați filtrul de apă AquaClean.

Înainte de a activa filtrul de apă AquaClean, trebuie să fie pregătit prin scufundarea acestuia în apă după cum se descrie mai jos. Dacă nu faceți acest lucru, în aparat este posibil să fie tras aer în loc de apă, ceea ce scoate un zgomot puternic și împiedică aparatul să prepare cafea.

- Asigurați-vă că aparatul este pornit.
- Scuturați filtrul aproximativ 5 secunde (Fig. 41).
- Scufundați filtrul, cu capul în jos, într-o cană cu apă rece și scuturați-l/apăsați-l (Fig. 42).

- 4 Filtrul este acum pregătit pentru utilizare și poate fi introdus în rezervorul de apă.
- 5 Introduceți filtrul vertical pe racordul filtrului din rezervorul de apă. Apăsați-l până în cel mai jos punct (Fig. 43) posibil.
- 6 Umpleți rezervorul cu apă proaspătă și amplasați-l înapoi în aparatul de cafea.
- 7 Scoateți LatteGo, dacă este atașat.
- 8 Amplasați un bol sub distribuitorul de apă fierbinte/dispozitivul de spumare lapte.
- 9 Apăsați pictograma AquaClean timp de 3 secunde (Fig. 44). Lumina începe să lumineze intermitent.
- 10 Apăsați butonul start/stop ►► pentru a porni procesul de activare.
- 11 Apa fierbinte va fi distribuită din distribuitorul de apă fierbinte/dispozitivul de spumare lapte (3 minute).
- 12 Atunci când procesul de activare este terminat, lumina AquaClean albastră se aprinde pentru a confirma că filtrul de apă AquaClean a fost activat corect.

Înlocuirea filtrului de apă AquaClean (5 min.)

După ce prin filtru curg 95 de litri de apă, filtrul încetează să mai funcționeze. Lumina pentru AquaClean se colorează în portocaliu și începe să clipească pentru a vă reaminti să înlocuiți filtrul. Cât timp clipește, puteți înlocui filtrul fără să trebuiască să detartrați mai întâi aparatul. Dacă nu înlocuiți filtrul de apă AquaClean, lumina portocalie se stinge după un timp. În acest caz, puteți în continuare să înlocuiți filtrul, dar, mai întâi, trebuie să detartrați aparatul.

Atunci când lumina portocalie pentru AquaClean clipește:

- 1 Scoateți filtrul de apă AquaClean vechi.
- 2 Montați un filtru nou și activați-l după cum se descrie în capitolul „Activarea filtrului de apă AquaClean (5 min.)”.

i Înlocuiți filtrul de apă AquaClean la interval de cel puțin 3 luni, chiar dacă aparatul nu a indicat încă necesitatea înlocuirii.

Dezactivarea mementoului AquaClean

Dacă nu mai doriți să utilizați filtrele de apă Philips AquaClean, puteți să dezactivați mementourile AquaClean (lumina AquaClean care clipește portocaliu):

- 1 Apăsați butonul pornire/oprire pentru a opri aparatul.
- 2 Atunci când aparatul este oprit, mențineți apăsată pictograma AquaClean până când lumina din această pictogramă se aprinde. Lumina de pornire începe să clipească.
- 3 Atingeți pictograma AquaClean din nou, pentru a dezactiva mementourile. Lumina din pictograma AquaClean se stinge.
- 4 Apăsați butonul de pornire/oprire pentru a confirma selecția.
- 5 Apăsați butonul pornire/oprire pentru a porni din nou aparatul. Mementourile AquaClean sunt acum dezactivate.

Notă: Activarea unui nou filtru AquaClean va reactiva automat mementourile AquaClean.

Setarea durității apei

v Vă recomandăm să reglați duritatea apei la valoarea din regiunea dvs. pentru performanțe optime și o durată mai lungă de viață a aparatului. Acest lucru previne, de asemenea, necesitatea detartrării aparatului prea des. Duritatea implicită a apei este setată la 4: apă dură.

Utilizați banda de testare a durității apei furnizată în cutie pentru a determina duritatea apei din regiunea dvs.:

- 1 Scufundați banda testului pentru duritatea apei sau mențineți-o sub jet de apă timp de 1 secundă (Fig. 45).
- 2 Așteptați 1 minut. Numărul de pătrate de pe banda de testare care se colorează cu roșu indică duritatea (Fig. 46) apei.

Setați aparatul la duritatea corectă a apei:

- 1 Apăsați butonul pornire/oprire pentru a **opri** aparatul.
- 2 Atunci când aparatul este oprit, mențineți apăsată pictograma pentru intensitatea aromei până când toate luminile de pe pictogramă se aprind (Fig. 2).
- 3 Atingeți pictograma pentru intensitatea aromei 1 dată, de 2 ori, de 3 ori sau de 4 ori. Numărul de lumini care sunt aprinse ar trebui să fie același cu numărul de pătrate roșii de pe banda (Fig. 47) de testare. Atunci când pe banda de testare nu există pătrate roșii (toate pătratele sunt verzi), selectați 1 lumină.
- 4 După ce setați duritatea corectă a apei, apăsați butonul start/stop ►■.
- 5 Apăsați butonul de pornire/oprire pentru a porni aparatul.

i Pentru că setați duritatea apei o singură dată, funcția de intensitate a aromei este utilizată pentru a selecta duritatea apei. Acest lucru nu afectează intensitatea aromei băuturilor preparate după aceea.


Procedura de detartrare (30 de minute)

Utilizați numai detartrantul Philips. Nu utilizați în nicio situație detartrant pe bază de acid sulfuric, acid clorhidric, acid sulfamic sau acid acetic (oțet) deoarece acesta poate deteriora circuitul de apă din aparatul dvs. și nu dizolvă calcarul în mod corespunzător. Neutilizarea detartrantului Philips va duce la pierderea garanției. De asemenea, neîndeplăcirea calcarului din aparat va duce la pierderea garanției. Puteți cumpăra soluția de detartrare Philips din magazinul online, de la adresa www.philips.com/coffee-care.

Când lumina de detartrare/curățare începe să clipească lent, trebuie să detartrați aparatul.

- 1 Asigurați-vă că aparatul este pornit.
- 2 Dacă este atașat, îndepărtați LatteGo sau dispozitivul de spumat lapte.
- 3 Scoateți tava de scurgere și compartimentul de zaț, goliți-le și așezați-le înapoi în poziție.
- 4 Scoateți rezervorul de apă și goliți-l. Scoateți apoi filtrul de apă AquaClean.
- 5 Turnați întreaga sticlă de soluție de detartrare Philips în rezervorul de apă și umpleți apoi rezervorul de apă până la indicația (Fig. 48) pentru detartrare/curățare. Apoi instalați-l înapoi în aparat.
- 6 Așezați un recipient mare (1,5 l) sub distribuitorul de cafea și sub distribuitorul de apă.
- 7 Apăsați pictograma de detartrare/curățare timp de 3 secunde, apoi apăsați butonul ►■ de pornire/oprire.
- 8 Începe prima fază a procedurii de detartrare. Procedura de detartrare durează aproximativ 30 de minute și constă dintr-un ciclu de detartrare și un ciclu de clătire. Pe parcursul ciclului de detartrare, lumina pentru detartrare/curățare clipește pentru a indica faptul că faza de detartrare este în curs de desfășurare.
- 9 Lăsați aparatul să distribuie soluția de detartrare până când ecranul vă informează că rezervorul de apă este gol.
- 10 Goliți rezervorul de apă, clătiți-l și apoi reumpleți-l cu apă curată până la indicația de detartrare/curățare.
- 11 Goliți recipientul, apoi așezați-l la loc sub distribuitorul de cafea și cel de apă. Apăsați din nou butonul start/stop ►■.


- 12** Începe a doua fază a ciclului de detartrare, anume faza de clătire, care durează 3 minute. În timpul acestei faze, luminile de pe panoul de control se aprind și se sting pentru a indica faptul că faza de clătire este în curs de desfășurare.
- 13** Așteptați până când aparatul nu mai distribuie apă. Procedura de detartrare este finalizată atunci când aparatul nu mai distribuie apă.
- 14** Aparatul se va încălzi acum din nou. Atunci când toate luminile din pictogramele băuturilor sunt aprinse continuu, aparatul este pregătit din nou de utilizare.
- 15** Montați și activați un nou filtru de apă AquaClean în rezervorul de apă.
- Atunci când procedura de detartrare este finalizată, lumina AquaClean clipește un timp pentru a vă reaminti să montați noul filtru de apă AquaClean.

 **Sugestie:** Utilizarea filtrului AquaClean reduce frecvența detartrării!

Ce e de făcut în cazul în care procedura de detartrare este întreruptă

Puteți părăsi procedura de detartrare apăsând pe butonul pornit/oprit din panoul de control. Dacă procedura de detartrare este întreruptă înainte de a se fi încheiat în întregime, efectuați următorii pași:

- 1** Goliți rezervorul de apă și clătiți-l temeinic.
- 2** Umpleți rezervorul de apă cu apă curată până la nivelul detartrare/curățare și porniți din nou aparatul. Aparatul se va încălzi și va efectua un ciclu de clătire automată.
- 3** Înainte de a infuza băuturi, efectuați un ciclu de clătire manual. Pentru a efectua un ciclu manual de clătire, mai întâi distribuiți o jumătate de rezervor de apă fierbinte atingând repetat pictograma (Fig. 14) pentru apă fierbinte și apoi preparați 2 cești de cafea pre-măcinată fără a adăuga cafea măcinată.

 Dacă procedura de detartrare nu s-a finalizat, aparatul va necesita efectuarea unei alte proceduri de detartrare cât mai curând posibil.

Comandarea accesoriilor

Pentru a curăța și detartra aparatul, utilizați numai produse de întreținere Philips. Aceste produse pot fi achiziționate de la magazinul dvs. local, de la centrele de asistență autorizate sau online la www.philips.com/parts-and-accessories. Pentru a găsi o listă completă de piese de schimb online, introduceți numărul de model al aparatului dvs. Găsiți numărul de model în partea interioară a ușii de service.

Produse de întreținere și numerele tipurilor:

- Soluție de detartrare (CA6700)
- Filtru de apă AquaClean CA6903
- Lubrifiant pentru unitatea de infuzare HD5061
- Tablete de îndepărtare a uleiului de cafea CA6704

Depanare

Acest capitol rezumă cele mai frecvente probleme care pot surveni la utilizarea aparatului. Clipuri video de asistență și o listă completă de întrebări frecvente sunt disponibile la www.philips.com/coffee-care. Dacă nu puteți rezolva problema, contactați Centrul național de asistență clienți. Pentru detalii referitoare la contact, consultați broșura de garanție.

Pictograme avertismente

Pictogramă Soluție avertisment



Lumina care indică faptul că rezervorul de apă este gol se aprinde

- Rezervorul de apă este aproape gol. Umpleți rezervorul de apă cu apă curată până la nivelul maxim.
- Rezervorul de apă nu este în poziție. Puneți rezervorul de apă la loc.



Lumina de golire a compartimentului de zaț este aprinsă

- Recipientul pentru cafea măcinată este plin. Scoateți și goliți întotdeauna compartimentul de zaț în timp ce aparatul este pornit. Așteptați cel puțin 5 secunde înainte de a reintroduce recipientul.



Lumina de alarmă este aprinsă

- Compartimentul pentru zaț și/sau tava de scurgere nu este pe poziție sau nu este amplasată corect. Puneți la loc compartimentul pentru zaț și/sau tava de scurgere și asigurați-vă că sunt în poziția corectă.
- Ușița de service este deschisă. Scoateți rezervorul de apă și asigurați-vă că ușița de service este închisă.



Lumina de alarmă clipește

- Unitatea de infuzare nu este pe poziție sau nu este amplasată corect. Scoateți unitatea de infuzare pentru a vă asigura că este fixată pe poziție. Consultați capitolul „Scoaterea și introducerea unității de infuzare” pentru instrucțiuni pas cu pas.
- Unitatea de infuzare este blocată. Scoateți unitatea de infuzare și clătiți-o sub jet de apă. Apoi, lubrifiați unitatea de infuzare și puneți-o înapoi în aparat. Consultați capitolul „Curățare și întreținere” pentru instrucțiuni pas cu pas.



Lumina de alarmă se aprinde și lumina de pornire începe să clipească.

O anumită cantitate de aer este captivă în interiorul aparatului. Pentru a elibera aerul din aparat, umpleți rezervorul cu apă, așezați o ceașcă sub dispozitivul clasic de spumare a laptelui și apăsați butonul de pornire/oprire care clipește.

Atenție: jeturi mici de apă fierbinte vor fi distribuite din dispozitivul clasic de spumare a laptelui pentru a elibera aerul.



Aqua Clean

Lumina AquaClean clipește: amplasați sau reamplasați filtrul de apă AquaClean și activați-l. Consultați capitolul „Filtru de apă AquaClean” pentru instrucțiuni pas cu pas.



Calc / clean

Lumina de detartrare clipește lent: Detartrați aparatul.



Espresso



Coffee

Luminile din pictogramele băuturilor se aprind și se sting una câte una.

Aparatul se încălzește și/sau încearcă să elibereze aerul care a fost tras în mașină. Așteptați până când toate luminile băuturilor luminează continuu.

Pictogramă Soluție avertisment



Luminile tuturor pictogramelor de avertizare clipeșc.

Resetați aparatul deconectându-l de la priză și conectându-l la loc. Înainte de a reporni aparatul, urmați pașii de mai jos:



- Scoateți filtrul de apă AquaClean din rezervorul de apă.
- Puneți rezervorul de apă la loc. Împingeți-l în aparat cât mai mult posibil, pentru a vă asigura că acesta se află în poziția corectă.



- Desfaceți capacul compartimentului pentru cafea pre-măcinată și verificați dacă este colmatat cu pudră de cafea. Pentru a-l curăța, introduceți o coadă de lingură în compartimentul de cafea pre-măcinată și deplasați-l în sus până când cafeaua măcinată cade (Fig. 27). Scoateți unitatea de infuzare și îndepărtați toată cafeaua măcinată care a căzut. Puneți la loc unitatea de infuzare curată.
- Reporniți aparatul.

Dacă problema este remediată, filtrul AquaClean nu a fost pregătit corespunzător.

Pregătiți filtrul AquaClean înainte de a-l așeza la loc, urmând pașii 1 și 2 din capitolul „Activarea filtrului de apă AquaClean (5 min.)”.

Dacă luminile continuă să clipească, unitatea s-ar putea supraîncălzi. Opriti aparatul, așteptați 30 de minute și reporniți-l. Dacă luminile clipeșc în continuare, contactați centrul de asistență pentru clienți din țara dvs. Pentru detalii referitoare la contact, consultați broșura de garanție internațională.

Tabel depanare

Acest capitol rezumă cele mai frecvente probleme care pot surveni la utilizarea aparatului. Clipuri video de asistență și o listă completă de întrebări frecvente sunt disponibile la

www.philips.com/coffee-care. Dacă nu puteți rezolva problema, contactați Centrul național de asistență clienți. Pentru detalii referitoare la contact, consultați broșura de garanție.

Problemă	Cauză	Soluție
Tava de scurgere se umple repede.	Acest lucru este normal. Aparatul folosește apă pentru a clăti circuitul intern și unitatea de infuzare. O anumită cantitate de apă curge prin sistemul intern direct în tava de scurgere.	Goliți zilnic tava de scurgere când indicatorul roșu „tavă de scurgere plină” iese la iveală prin capacul tăvii de scurgere. Sugestie: așezați o ceașcă sub gura de distribuire pentru a colecta apa de clătire care iese din aceasta.
Lumina de golire a compartimentului de zaț rămâne aprinsă.	Ați golit compartimentul de zaț în timp ce aparatul era oprit.	Goliți întotdeauna compartimentul de zaț în timp ce aparatul este pornit. Scoateți compartimentul de zaț, așteptați cel puțin 5 secunde și reintroduceți-l.
Aparatul îmi solicită să golesc compartimentul de zaț chiar dacă acesta nu este plin.	Aparatul nu a resetat contorul după ultima golire a compartimentului de zaț.	Așteptați întotdeauna aproximativ 5 secunde atunci când așezați la loc compartimentul de zaț. În acest mod, contorul de zaț se va reseta la zero.
		Goliți întotdeauna compartimentul de zaț în timp ce aparatul este pornit. În cazul în care goliți compartimentul de zaț cu aparatul oprit, contorul de zaț nu se va reseta.

Problemă	Cauză	Soluție
Compartimentul de zaț este prea plin și lumina care indică necesitatea golirii compartimentului pentru zaț nu s-a aprins.	Ați scos tava de scurgere fără să goliți compartimentul de zaț.	Atunci când scoateți tava de scurgere, goliți și compartimentul de zaț, chiar dacă acesta conține numai puțin zaț. În acest mod, contorul de zaț va fi resetat la zero și va reîncepe să contorizeze corect zațul.
Nu pot să scot unitatea de infuzare.	Unitatea de infuzare nu se află în poziția corectă.	Resetați aparatul astfel: închideți ușița de service și montați la loc rezervorul de apă. Opriți și porniți aparatul din nou. Încercați din nou să scoateți unitatea de infuzare. Consultați capitolul „Scoaterea și introducerea unității de infuzare” pentru instrucțiuni pas cu pas.
Nu pot să introduc la loc unitatea de infuzare.	Unitatea de infuzare nu se află în poziția corectă.	Resetați aparatul astfel: închideți ușița de service și montați la loc rezervorul de apă. Lăsați unitatea de infuzare afară. Opriți aparatul și scoateți ștecherul din priză. Așteptați 30 de secunde apoi reconectați aparatul la priză și porniți-l. Apoi instalați unitatea de infuzare în poziția corectă și reintroduceți-o în aparat. Consultați capitolul „Scoaterea și introducerea unității de infuzare” pentru instrucțiuni pas cu pas.
Cafeaua este apoasă.	Unitatea de infuzare este murdară sau necesită ungere.	Scoateți unitatea de infuzare, clătiți-o sub jet de apă și lăsați-o să se usuce. Apoi lubrifiați piesele mobile.
	Aparatul efectuează procedura de autoreglare. Această procedură este pornită automat atunci când utilizați aparatul pentru prima dată, atunci când schimbați tipul de boabe de cafea sau după o lungă perioadă în care nu este utilizat.	Inițial, preparați 5 cești de cafea pentru a permite aparatului să finalizeze procedura de reglare automată.
	Râșnița este reglată la o setare prea grosieră.	Setați râșnița la o setare mai fină. Preparați 2-3 băuturi pentru a putea să simțiți întreaga diferență.
Cafeaua nu este suficient de fierbinte.	Temperatura setată este prea mică.	Setați temperatura la nivelul maxim.
	O ceașcă rece reduce temperatura băuturii.	Preîncălziți ceștile clătindu-le cu apă fierbinte.
	Adăugarea de lapte reduce temperatura băuturii.	Indiferent dacă adăugați lapte cald sau rece, acest lucru reduce întotdeauna temperatura cafelei. Preîncălziți ceștile clătindu-le cu apă fierbinte.

Problemă	Cauză	Soluție
Cafeaua nu iese sau iese foarte încet.	Filtrul de apă AquaClean nu a fost pregătit corespunzător pentru instalare.	Scoateți filtrul de apă AquaClean și încercați să preparați din nou o cafea. Dacă funcționează, asigurați-vă că filtrul de apă AquaClean a fost pregătit corespunzător înainte de a-l monta la loc. Consultați capitolul „Filtru de apă AquaClean” pentru instrucțiuni pas cu pas.
		După o perioadă lungă de inactivitate, trebuie să pregătiți filtrul de apă AquaClean pentru reînceperea utilizării și apoi să îl plasați la loc. Consultați pașii 1-3 ai capitolului „Activarea filtrului de apă AquaClean”.
	Filtrul de apă AquaClean este colmatat.	Înlocuiți filtrul de apă AquaClean la fiecare 3 luni. Un filtru mai vechi de 3 luni se poate colmata.
	Râșnița este reglată la o setare prea fină.	Setați râșnița la o setare mai grosieră. Rețineți că acest lucru va afecta gustul cafelei.
	Unitatea de infuzare este murdară.	Scoateți unitatea de infuzare și clătiți-o sub robinet.
	Distribuitorul de cafea este murdar.	Curățați gura de distribuire a cafelei și orificiile acesteia cu o soluție de curățare pentru conducte sau un ac.
	Compartimentului pentru cafea pre-măcinată este colmatat	Oprii aparatul și demontați unitatea de infuzare. Deschideți capacul compartimentului pentru cafea pre-măcinată și introduceți coada lingurii în acesta. Mișcați coada în sus și în jos până cade (Fig. 27) toată cafeaua lipită.
	Circuitul aparatului este blocat cu calcar.	Detartrați aparatul cu detartrant Philips. Detartrați întotdeauna aparatul atunci când lumina de detartrare începe să clipească.
Aparatul macină boabele de cafea, dar cafeaua nu este distribuită.	Compartimentului pentru cafea pre-măcinată este colmatat.	Oprii aparatul și demontați unitatea de infuzare. Deschideți capacul compartimentului pentru cafea pre-măcinată și introduceți coada lingurii în acesta. Mișcați coada în sus și în jos până cade (Fig. 27) toată cafeaua lipită.
Laptele nu se spumează.	Aparate cu LatteGo: LatteGo este asamblat incorect.	Asigurați-vă că gura recipientul pentru lapte este asamblat corect pe cadrul LatteGo („clic”).

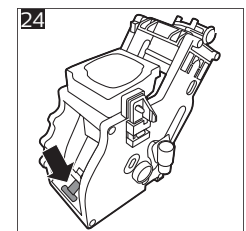
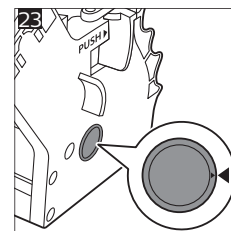
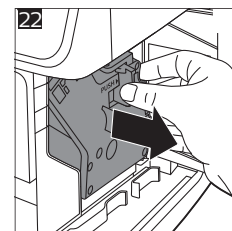
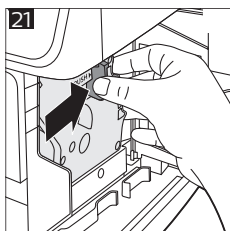
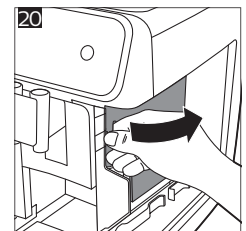
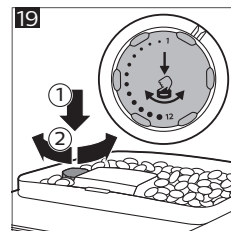
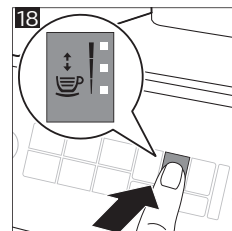
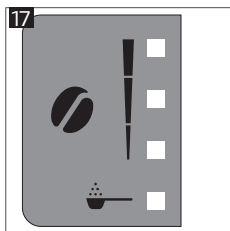
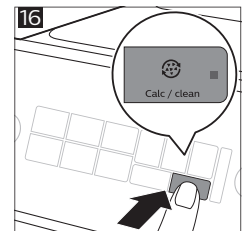
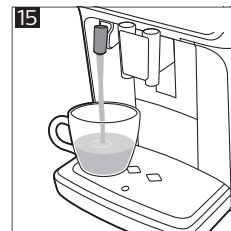
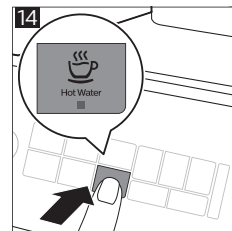
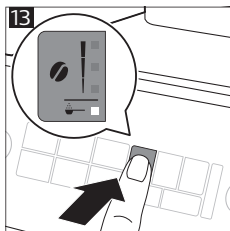
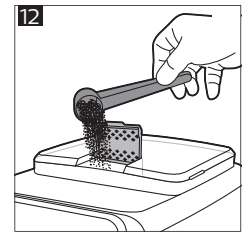
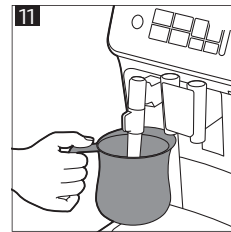
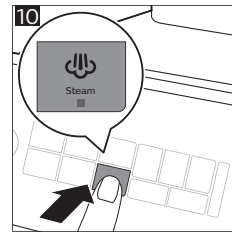
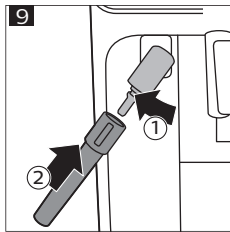
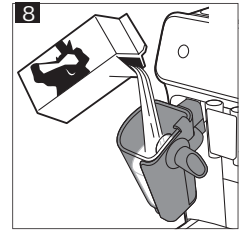
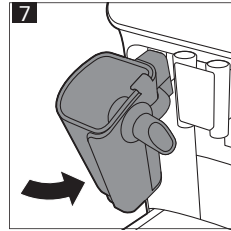
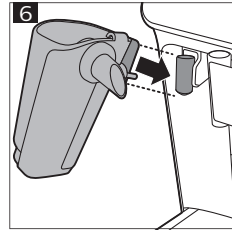
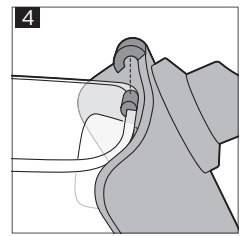
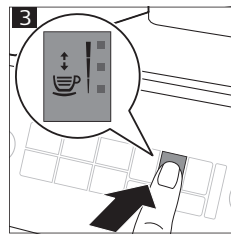
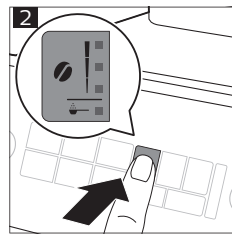
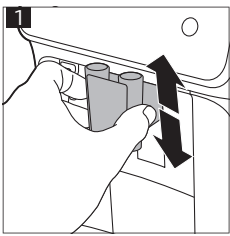
Problemă	Cauză	Soluție
	Aparate cu LatteGo: recipientul pentru lapte și/sau cadrul LatteGo sunt murdare.	Dezasamblați LatteGo și clătiți ambele piese sub jet de apă sau curățați-le în mașina de spălat vase.
	Aparate cu dispozitiv clasic de spumare a laptelui: dispozitivul de spumare a laptelui este murdar.	Curățați bine dispozitivul de spumare a laptelui.
	Tipul de lapte utilizat nu este adecvat pentru spumare.	Tipurile de lapte diferite determină cantități și calități diferite de spumă. Am testat următoarele tipuri de lapte care oferă rezultate bune la spumare: lapte semi-degresat sau lapte de vacă integral și lapte fără lactoză.
Din partea inferioară a recipientului pentru lapte LatteGo se scurge lapte.	Cadrul și recipientul pentru lapte nu sunt asamblate corect.	Introduceți mai întâi partea superioară a recipientului pentru lapte sub cârligul din partea superioară a cadrului. Apoi, apăsați înapoi partea inferioară a recipientului pentru lapte. Atunci când se blochează pe poziție se aude un clic.
Aparatul pare să prezinte scurgeri.	Aparatul folosește apă pentru a clăti circuitul intern și unitatea de infuzare. Apa curge prin sistemul intern direct în tava de scurgere. Acest lucru este normal.	Goliți zilnic tava de scurgere când indicatorul roșu „tavă de scurgere plină” iese la iveală prin capacul tăvii de scurgere. Sugestie: Așezați o ceașcă sub gura de distribuire pentru a colecta apa de clătire și pentru a reduce cantitatea de apă din tava de scurgere.
	Tava de scurgere este prea plină și a curs pe afară, de aceea aparatul pare să prezinte scurgeri.	Goliți zilnic tava de scurgere când indicatorul roșu „tavă de scurgere plină” iese la iveală prin capacul tăvii de scurgere.
	Rezervorul de apă nu este introdus complet și în aparat se trage acum aer.	Asigurați-vă că rezervorul de apă se află în poziția corectă: scoateți-l și reintroduceți-l, împingând cât mai mult.
	Unitatea de infuzare este murdară/colmatată.	Clătiți unitatea de infuzare.
	Aparatul nu este așezat pe o suprafață orizontală.	Așezați aparatul pe o suprafață orizontală, astfel încât tava de scurgere nu se varsă și indicatorul „tavă de scurgere plină” funcționează corect.
	Rezervorul de apă nu este introdus complet și în aparat se trage acum aer.	Asigurați-vă că rezervorul de apă se află în poziția corectă: scoateți-l și reintroduceți-l, împingând cât mai mult.

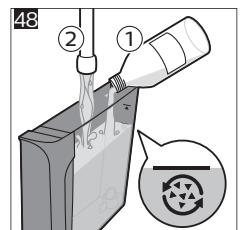
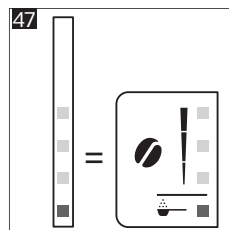
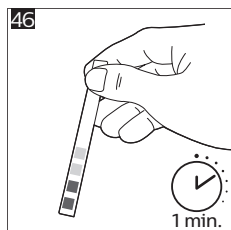
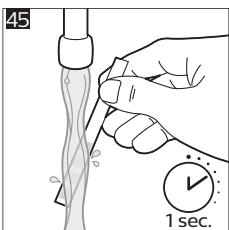
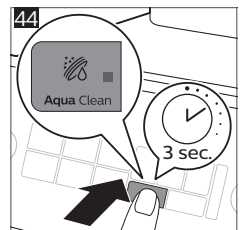
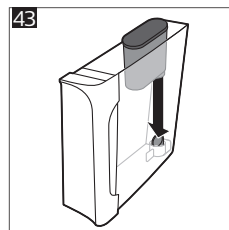
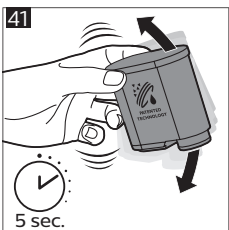
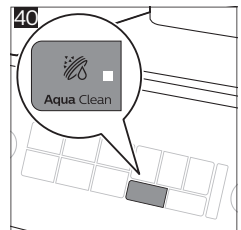
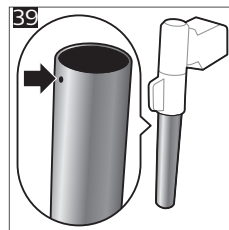
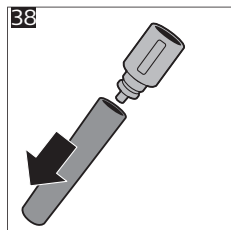
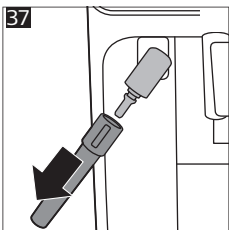
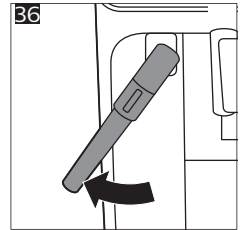
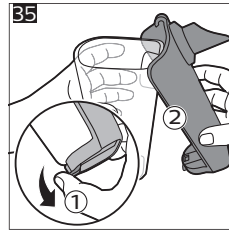
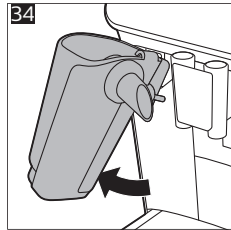
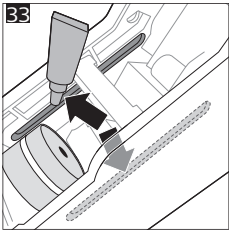
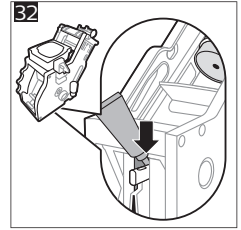
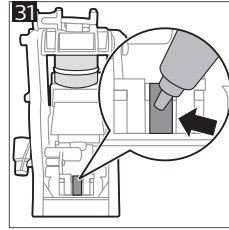
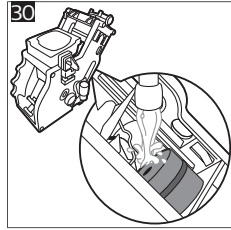
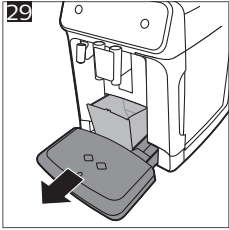
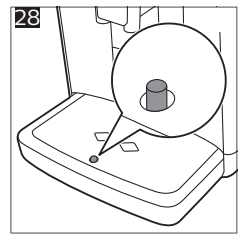
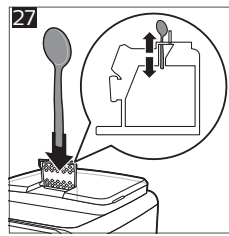
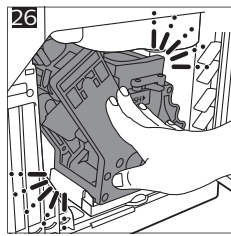
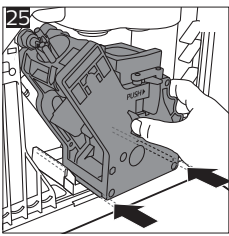
Problemă	Cauză	Soluție
Nu pot activa filtrul de apă AquaClean și aparatul solicită efectuarea procedurii de detartrare.	Filtrul nu a fost montat sau înlocuit la timp după ce lumina pentru filtrul de apă AquaClean a început să clipească. Aceasta înseamnă că aparatul nu este complet curățat de calcar.	Detartrați mai întâi aparatul și apoi instalați filtrul de apă AquaClean.
Noul filtru de apă nu se potrivește.	Ați încercat să instalați un filtru de apă diferit de AquaClean.	Doar filtrul de apă AquaClean se potrivește în aparat.
	Garnitura de cauciuc de pe filtrul de apă AquaClean nu este fixată pe poziție.	Amplasați la loc garnitura de cauciuc pe filtrul de apă AquaClean.
Aparatul emite un zgomot puternic.	Este normal ca aparatul dvs. să emită zgomote în timpul utilizării.	Dacă aparatul începe să emită alt tip de zgomote, curățați unitatea de preparare și lubrifiați-o.
	Filtrul de apă AquaClean nu a fost pregătit corespunzător și în aparat se trage acum aer.	Scoateți filtrul de apă AquaClean din rezervorul de apă și pregătiți-l în mod adecvat pentru utilizare înainte de a-l pune înapoi. Consultați capitolul „Filtru de apă AquaClean” pentru instrucțiuni pas cu pas.
	Rezervorul de apă nu este introdus complet și în aparat se trage acum aer.	Asigurați-vă că rezervorul de apă se află în poziția corectă: scoateți-l și reintroduceți-l, împingând cât mai mult.

Specificații tehnice

Producătorul își rezervă dreptul de a îmbunătăți specificațiile tehnice ale produsului. Toate cantitățile presetate sunt aproximative.

Descriere	Valoare
Dimensiuni (l x î x a)	246 x 372 x 433 mm
Greutate	7 – 7.5 kg
Lungime cablu de alimentare	1000 mm
Rezervor de apă	1,8 litri, detașabil
Capacitatea compartimentului pentru cafea boabe	275 g
Capacitatea recipientului pentru cafea măcinată	12 porții de zaț
Capacitate LatteGo (recipient pentru lapte)	250 ml
Înălțime gură de scurgere ajustabilă	85–145 mm
Tensiune nominală - Putere nominală - Alimentare	Consultați eticheta de date de pe interiorul ușiței de service (fig. A11)







2023 © Versuni Holding B.V.

PHILIPS and the Philips Shield Emblem are registered trademarks of Koninklijke Philips N.V. and are used under license.

This product has been manufactured by and is sold under the responsibility of Versuni Holding B.V., and Versuni Holding B.V. is the warrantor in relation to this product.



4219.450.6317.1 (12/2023) rev.01



421945063171

www.philips.com/coffee-care



>75% recycled paper